

Το Οικονομικό Πανεπιστήμιο, σε συνεργασία με άτομα με αναπηρία και επαγγελματίες του χώρου, ενισχύει την προσβασιμότητα των υποδομών του για να εξυπηρετεί ισότιμα τα άτομα μειωμένης κινητικότητας.

Στο πλαίσιο αυτό, σε συνεργασία με την ΑΜΚΕ «Με Άλλα Μάτια» καταρτίστηκε το προφίλ προσβασιμότητας του ΟΠΑ, που ακολουθεί.

**ΦΟΡΕΑΣ ΥΛΟΠΟΙΗΣΗΣ: ΑΜΚΕ «ΜΕ ΑΛΛΑ ΜΑΤΙΑ»**

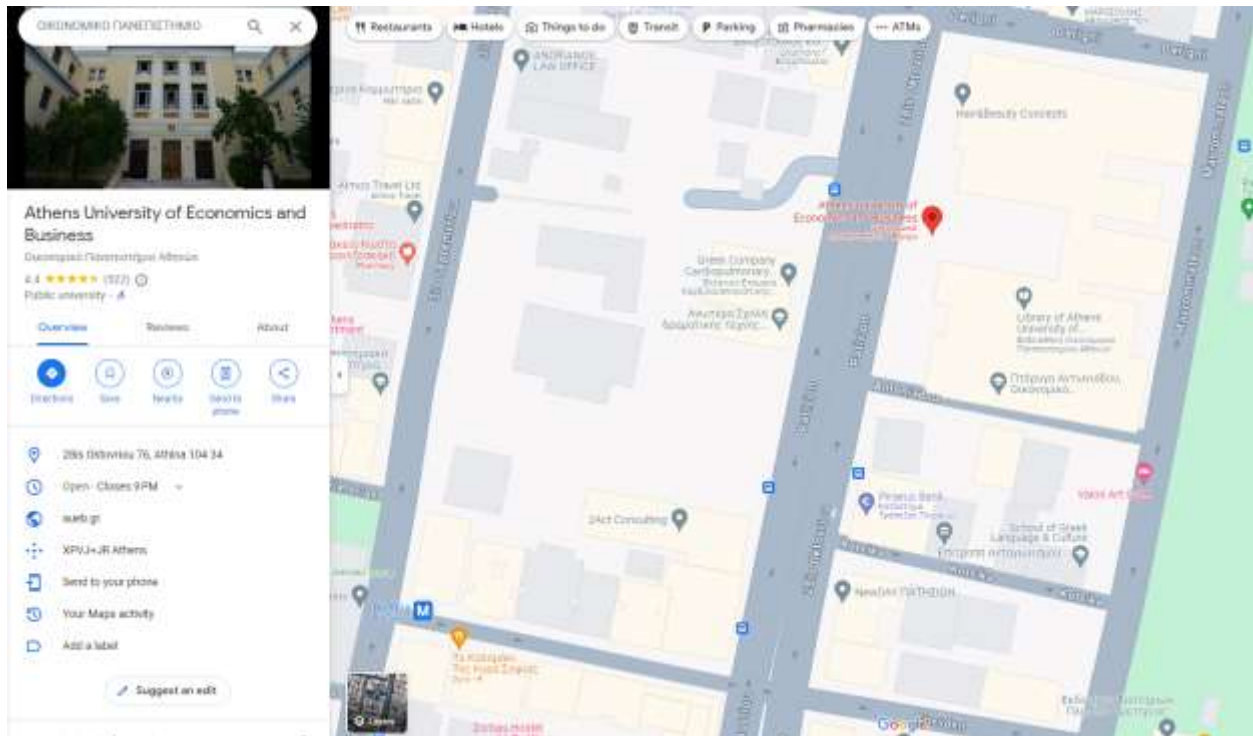
**ΑΘΗΝΑ, ΙΟΥΝΙΟΣ 2024**



# ΠΡΟΦΙΛ ΠΡΟΣΒΑΣΙΜΟΤΗΤΑΣ

## Τοποθεσία

Το κεντρικό κτηριακό συγκρότημα του Πανεπιστημίου βρίσκεται στην οδό 28<sup>ης</sup> Οκτωβρίου (Πατησίων) 76. [Google Maps Pin](#)



### 1. Google Maps

## Πρόσβαση

### Πρόσβαση με αναπηρικό αυτοκίνητο

Διατίθεται χώρος στάθμευσης για αναπηρικά οχήματα με είσοδο επί της Μαυρομματῶν 33. Για να σας δοθεί πρόσβαση καλέστε:

- στο Κεντρικό Θυρωρείο: 2108203200
- ή στο Τμήμα Διοικητικής Μέριμνας: 2108203211, 2108203247

### Πρόσβαση με τα ΜΜΜ

- **Πράσινη γραμμή μετρό Μ1 | Σταθμός «Βικτώρια»\*** (βλ. Χάρτης 1: Βικτώρια)
- **Κόκκινη γραμμή μετρό Μ2 | Σταθμός «Ομόνοια»\*** (βλ. Χάρτης 2: Ομόνοια)
- **Τρόλεϊ 2, 3, 4, 5, 11 | στάση «ΟΤΕ»\*\*** (βλ. Χάρτης 3: ΟΤΕ)
- **Λεωφορεία 022, 054, 224, 500, 608, 622, Α8 | στάση «ΟΤΕ Πεδίου Άρεως»\*\*** (βλ. Χάρτης 3: ΟΤΕ)
- **Λεωφορεία 608, 622, Α8 | Τρόλεϊ 3, 5, 11, 14 | στάση «Οικονομικό Πανεπιστήμιο»\*\*** (βλ. Χάρτης 4: Οικονομικό Πανεπιστήμιο)
- **Λεωφορεία 022, 024 | Τρόλεϊ 2, 4 | στάση «Πανελλήνιος»\*\*** (βλ. Χάρτης 5: Μαυρομματῶν)

\* Ελέγξτε τη [λειτουργικότητα των ανελκυστήρων σύμφωνα με τη ΣΤΑΣΥ](#)

\*\* Ελέγξτε τα δρομολόγια σύμφωνα με την τηλεματική υπηρεσία του ΟΑΣΑ:

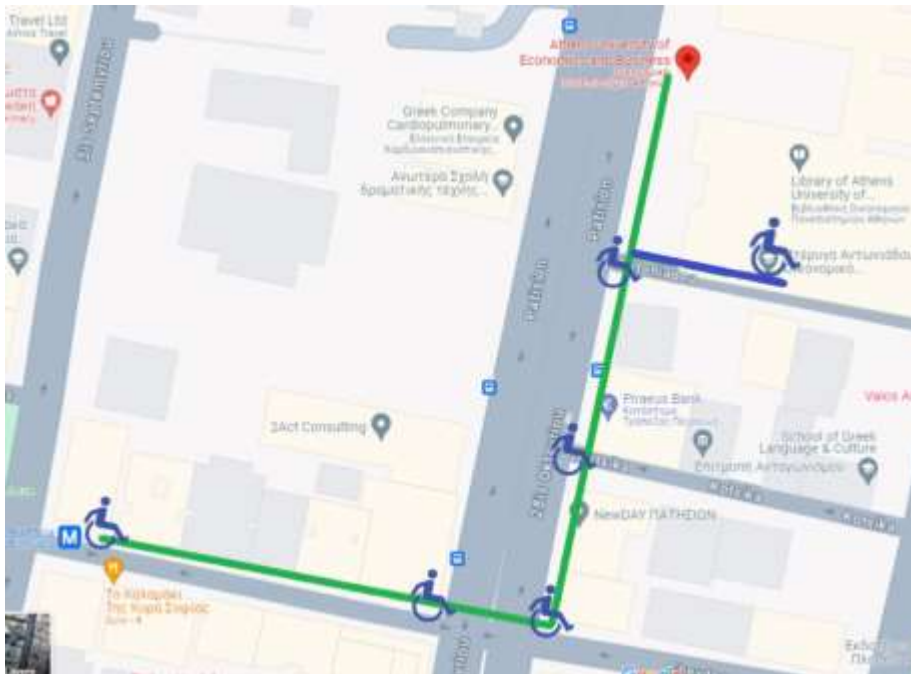
- [Ιστοσελίδα](#)
- [Android](#)
- [iOS](#)

## Αναλυτικοί Χάρτες MMM και διαδρομές

### Χάρτης 1: Βικτώρια

**Διαδρομή:** Από τον ανελκυστήρα του σταθμού «Βικτώρια» ακολουθούμε την Χέυδεν και διασχίζουμε από το φανάρι, μέσω ράμπας και διάβασης, την Πατησίων. Η νησίδα δε διαθέτει ράμπα. Επί της Πατησίων, προς Πατήσια, μέσω ραμπών και οδηγού όδευσης τυφλών φτάνουμε στην οδό Αντωνιάδου, που είναι το 2<sup>ο</sup> στενό που συναντάμε. Συνεχίζουμε επί της Πατησίων για να βρούμε την κεντρική είσοδο στα 50 μ. δεξιά μας, η οποία δεν είναι ισόπεδη και προς την οποία δε διακλαδώνεται ο οδηγός όδευσης τυφλών. Για ισόπεδη είσοδο στρίβουμε δεξιά στην Αντωνιάδου και σε 40 μ. στα αριστερά μας βρίσκεται η προσβάσιμη είσοδος.

Συνολική διαδρομή: ~230 μ.

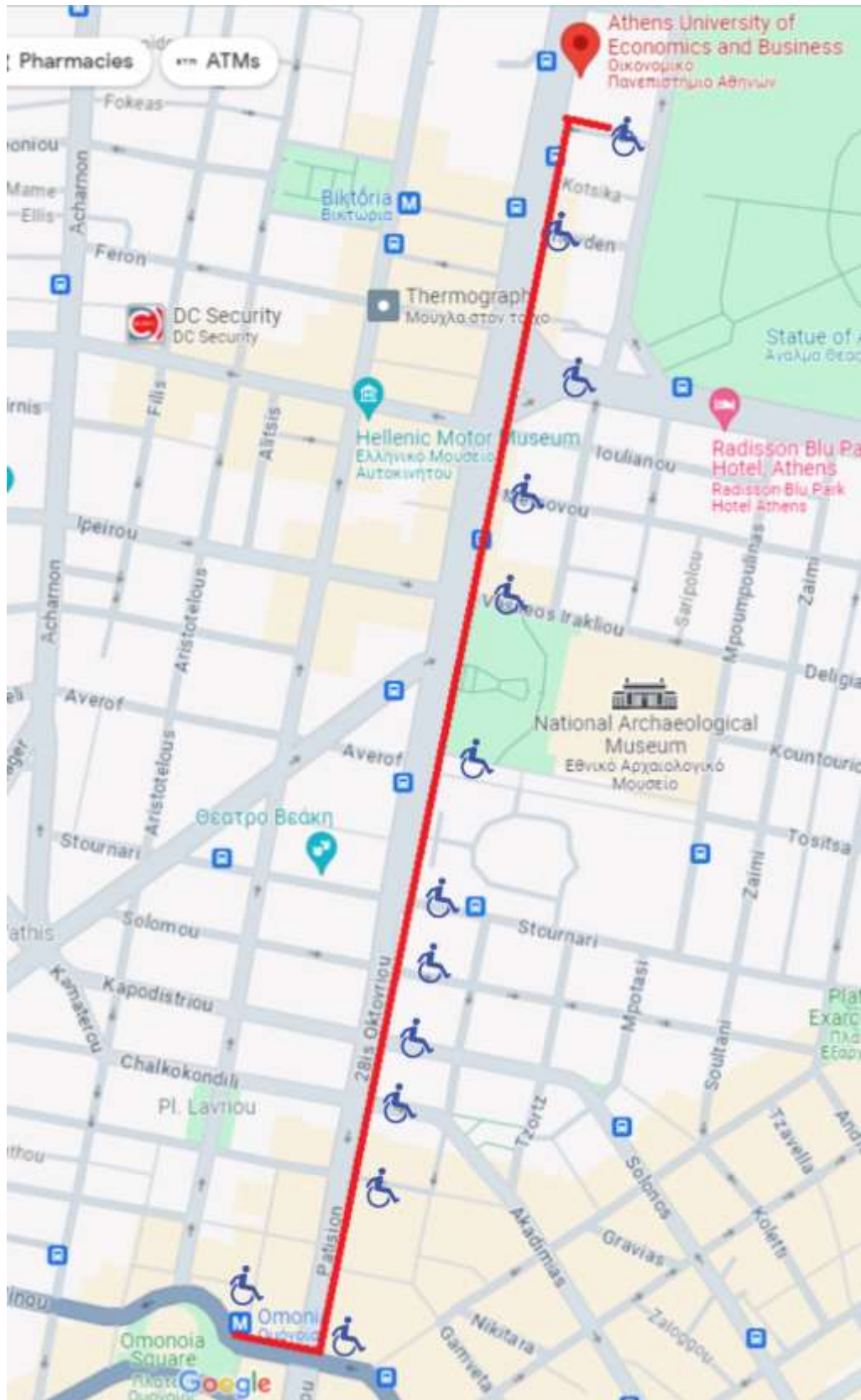


2. Χάρτης 1: Βικτώρια

### Χάρτης 2: Ομόνοια

**Διαδρομή:** Από τον ανελκυστήρα του σταθμού «Ομόνοια» προς την έξοδο «Πανεπιστημίου» κατευθυνόμαστε προς την Πατησίων, το πεζοδρόμιο δε διαθέτει οδηγό όδευσης τυφλών. Διασχίζουμε μέσω ράμπας την Πατησίων και κάνουμε αριστερά επί της Πατησίων, ακολουθώντας το ρεύμα προς Πατήσια μέχρι την οδό Αντωνιάδου, που είναι το 2<sup>ο</sup> στενό που συναντάμε. Η διαδρομή έχει ράμπες και οδηγό όδευσης τυφλών. Συνεχίζουμε επί της Πατησίων για να βρούμε την κεντρική είσοδο στα 50 μ. δεξιά μας, η οποία δεν είναι ισόπεδη και προς την οποία δε διακλαδώνεται ο οδηγός όδευσης τυφλών. Για ισόπεδη είσοδο στρίβουμε δεξιά στην Αντωνιάδου και σε 40 μ. στα αριστερά μας βρίσκεται η προσβάσιμη είσοδος.

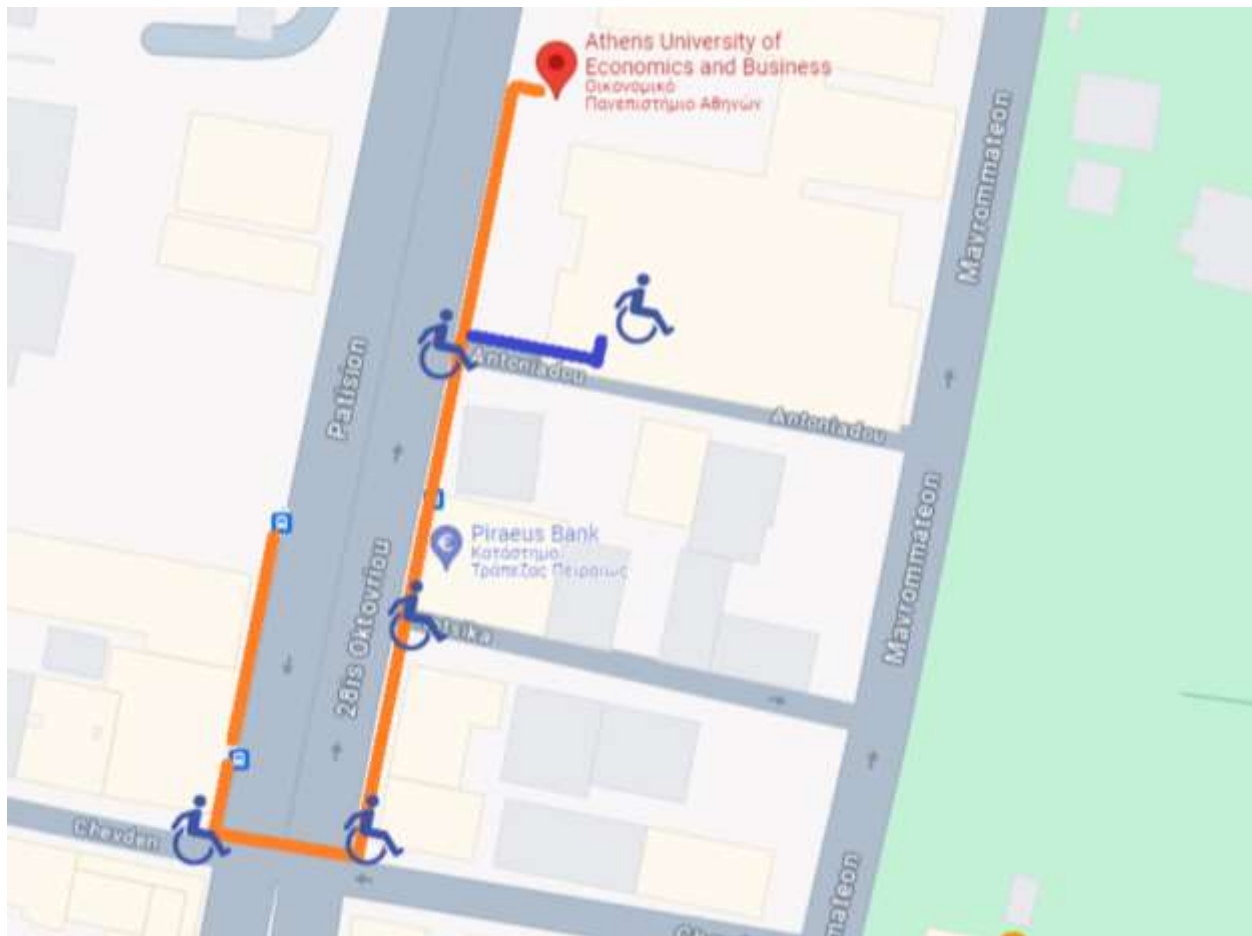
Συνολική διαδρομή: ~1.300 μ.



3. Χάρτης 2: Ομόνοια

### Χάρτης 3: ΟΤΕ [Πεδίον Άρεως]

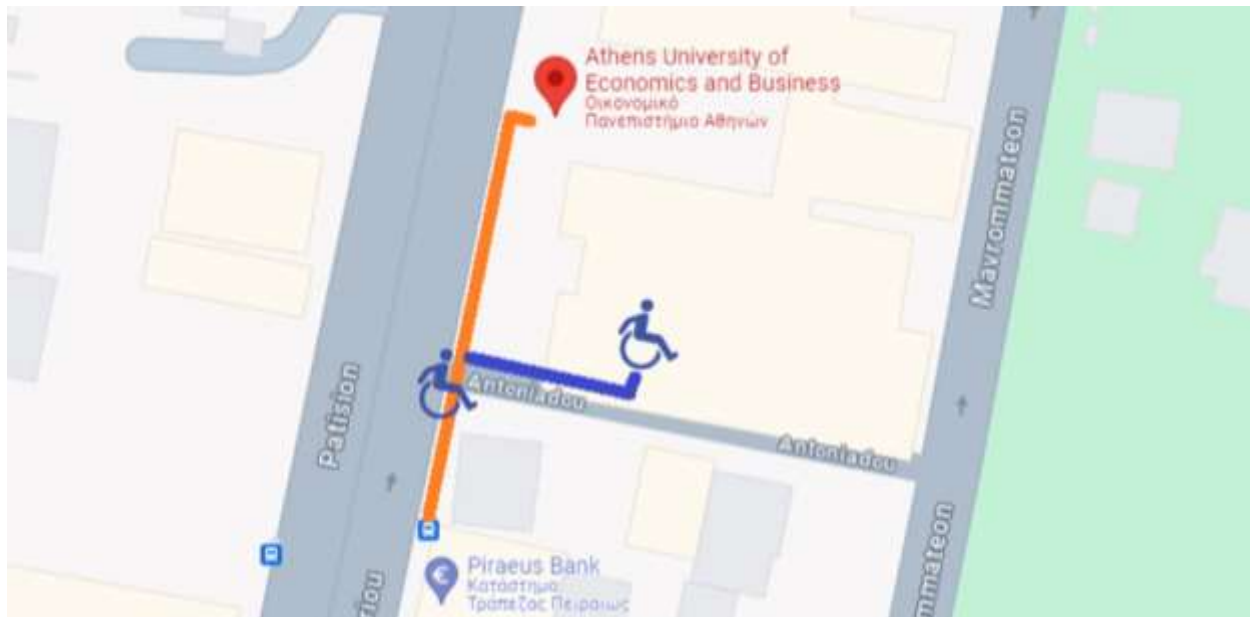
Διαδρομή: Από τη στάση λεωφορείων «ΟΤΕ Πεδίον Άρεως» ή τη στάση τρόλεϊ «ΟΤΕ» επί της Πατησίων κατευθυνόμαστε προς Αθήνα, το πεζοδρόμιο διαθέτει οδηγό όδευσης τυφλών. Στη συμβολή με Χέυδεν, το 1<sup>ο</sup> στενό που συναντάμε, κάνουμε αριστερά και διασχίζουμε από το φανάρι, μέσω ράμπας και διάβασης, την Πατησίων. Η νησίδα δε διαθέτει ράμπα. Επί της Πατησίων, προς Πατήσια, μέσω ραμπών και οδηγού όδευσης τυφλών φτάνουμε στην οδό Αντωνιάδου, που είναι το 2<sup>ο</sup> στενό που συναντάμε. Συνεχίζουμε επί της Πατησίων για να βρούμε την κεντρική είσοδο στα 50 μ. δεξιά μας, η οποία δεν είναι ισόπεδη και προς την οποία δε διακλαδώνεται ο οδηγός όδευσης τυφλών. Για ισόπεδη είσοδο στρίβουμε δεξιά στην Αντωνιάδου και σε 40 μ. στα αριστερά μας βρίσκεται η προσβάσιμη είσοδος. Συνολική διαδρομή: ~230 μ.



4. Χάρτης 3: ΟΤΕ

### Χάρτης 4: Οικονομικό Πανεπιστήμιο

Διαδρομή: Από τη στάση λεωφορείων και τρόλεϊ «Οικονομικό Πανεπιστήμιο» επί της Πατησίων κατευθυνόμαστε προς Πατήσια, μέσω ραμπών και οδηγού όδευσης τυφλών. Στη συμβολή με Αντωνιάδου, το 1<sup>ο</sup> στενό που συναντάμε, συνεχίζουμε επί της Πατησίων για να βρούμε την κεντρική είσοδο στα 50 μ. δεξιά μας, η οποία δεν είναι ισόπεδη και προς την οποία δε διακλαδώνεται ο οδηγός όδευσης τυφλών. Για ισόπεδη είσοδο στρίβουμε δεξιά στην Αντωνιάδου και σε 40 μ. στα αριστερά μας βρίσκεται η προσβάσιμη είσοδος. Συνολική διαδρομή: ~80 μ.



5. Χάρτης 4: Οικονομικό Πανεπιστήμιο

### **Χάρτης 5: Πανελλήνιος**

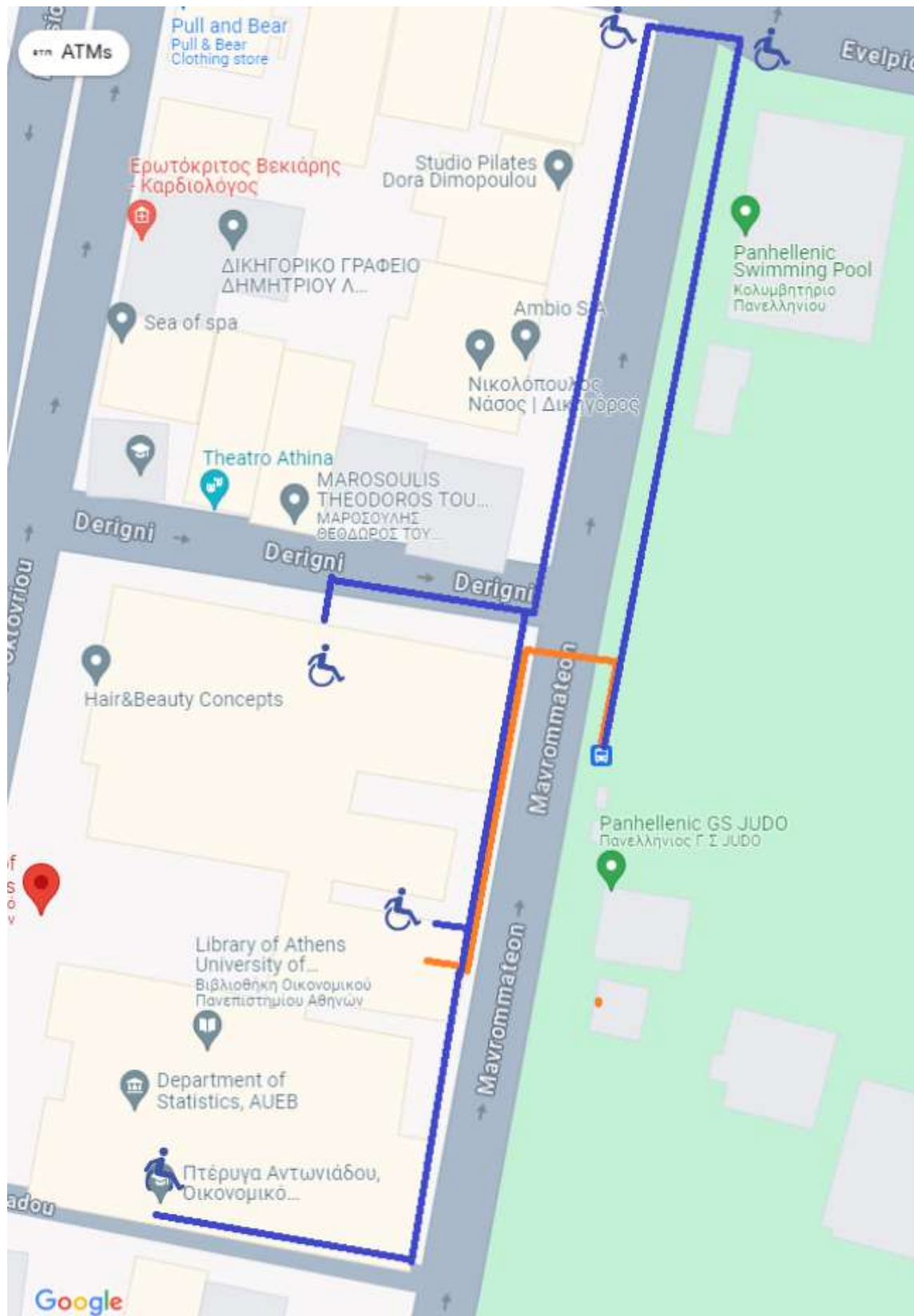
Μη ισόπεδη διαδρομή: Από τη στάση λεωφορείων και τρόλεϊ «Πανελλήνιος» επί της Μαυρομματαίων συνεχίζουμε ακολουθώντας τη φορά των αυτοκινήτων. Σε λίγα μέτρα υπάρχει φανάρι πεζών χωρίς ράμπα, με διάβαση. Περνάμε απέναντι και κάνουμε αριστερά επί της Μαυρομματαίων. Στα 50 μ. δεξιά μας βρίσκεται η είσοδος. Στο πεζοδρόμιο υπάρχει οδηγός όδευσης τυφλών που δε διακλαδώνεται στην είσοδο του Πανεπιστημίου.

Συνολική διαδρομή: ~85 μ.

Ισόπεδη διαδρομή: Από τη στάση λεωφορείων και τρόλεϊ «Πανελλήνιος» επί της Μαυρομματαίων συνεχίζουμε ακολουθώντας τη φορά των αυτοκινήτων και φτάνουμε μέχρι την Ευελπίδων. Από φανάρι με διάβαση και ράμπα διασχίζουμε τη Μαυρομματαίων και επιστρέφουμε προς τα πίσω. Το πεζοδρόμιο διαθέτει ράμπα, όμως είναι στενό.

Τώρα έχουμε 3 επιλογές:

1. Στρίβουμε δεξιά στη Δερινύ, το 1<sup>ο</sup> στενό που συναντάμε, μένουμε επί του οδοστρώματος λόγω επισκευών του πεζοδρομίου, και σε λίγα μέτρα κάνουμε αριστερά για την ισόπεδη είσοδο της πτέρυγας Δερινύ.  
Συνολική διαδρομή: 300 μ.
2. Συνεχίζουμε επί της Μαυρομματαίων, περνάμε τη Δερινύ, και σε λίγα μέτρα κάνουμε δεξιά για την ισόπεδη είσοδο του κεντρικού κτιρίου.  
Συνολική διαδρομή: 300 μ.
3. Συνεχίζουμε επί της Μαυρομματαίων, περνάμε τη Δερινύ, και στρίβουμε δεξιά στην Αντωνιάδου, το 2<sup>ο</sup> στενό που συναντάμε, σε λίγα μέτρα κάνουμε δεξιά για την ισόπεδη είσοδο της πτέρυγας Αντωνιάδου.  
Συνολική διαδρομή: 450 μ.



6. Χάρτης 5: Πανελλήνιος

## Είσοδοι

1. "Μαράσλειο Μέγαρο", κεντρικό κτίριο:
  - 1.1. Κεντρική είσοδος: Πατησίων 76
  - 1.2. Πίσω είσοδος: Μαυρομματαίων 33
2. Πτέρυγα Δεριγνύ: Δεριγνύ 3
3. Πτέρυγα Αντωνιάδου: Αντωνιάδου 3

### Αναλυτική προσβασιμότητα εισόδων

#### 1. Μαράσλειο Μέγαρο

##### 1.1. Κεντρική είσοδος

Επί της Πατησίων, μέσα από τρεις ευρύχωρες θύρες που η κάθε μία διαθέτει μικρό σκαλοπάτι, εισερχόμαστε στον προαύλιο χώρο. Εκεί υπάρχουν πρώτα 14 σκαλοπάτια και μετά 11 σκαλοπάτια για τον εσωτερικό χώρο. Η σκάλα είναι μαρμάρινη και πολύ πλατιά χωρίς κουपाστή.



#### 7. Είσοδος Πατησίων

#### 8. Κλίμακα εισόδου Πατησίων

##### 1.2. Πίσω είσοδος

Επί της Μαυρομματαίων υπάρχουν 2 εισοδοι για αυτοκίνητα και είσοδος για πεζούς, με σκαλοπάτι 4 εκ.. Ο προαύλιος χώρος διαθέτει 2 εισόδους προς το κτίριο. Η δεξιά έχει μεγάλη θύρα και 2 ράμπες. Η πρώτη, ανόδου, έχει χειρολισθήρα στα δεξιά και κλίση 17,5% για να καλύψει 3 σκαλοπάτια. Η δεύτερη, καθόδου, έχει χειρολισθήρα δεξιά, με κλίση 23% για να καλύψει 4 σκαλοπάτια.



#### 9. Είσοδος Μαυρομματαίων





10., 11. Ράμπες εισόδου Μαυρομματαίων

## 2. Πτέρυγα Δεριγνύ

Επί της Δεριγνύ υπάρχει ισόπεδη είσοδος που εσωτερικά διαθέτει ράμπα καθόδου, με χειρολισθήρα αριστερά και κλίση 20% για να καλύψει 2 σκαλοπάτια.



12. Ράμπα εισόδου Δεριγνύ

## 3. Πτέρυγα Αντωνιάδου

Ισόπεδη είσοδος χωρίς σκαλοπάτια ή ράμπα.



13. Είσοδος Αντωνιάδου

Εσωτερικό

Σύνδεση ορόφων και κτιρίων

Ανελκυστήρες

1. **Μαράσλειο Μέγαρο**

Η καμπίνα έχει διαστάσεις 83x100 εκ. με άνοιγμα θύρας 74 εκ. η οποία είναι χειροκίνητη. Το εξωτερικό κουμπί κλήσεως είναι σε ύψος 150 εκ, ενώ τα εσωτερικά από 100 έως 130 εκ. Όλα τα κουμπιά διαθέτουν Braille. Ο ανελκυστήρας έχει φωνητική αναγγελία ορόφων.



14., 15. Ανελκυστήρας Μαράσλειο Μέγαρο

## 2. Πτέρυγα Δεριγνύ

Διαθέτει σετ 3 ανελκυστήρων. Ο μεσαίος έχει άνοιγμα θύρας 76 εκ. και καμπίνα διαστάσεων 180x105 εκ. Το εξωτερικό κουμπί κλήσης βρίσκεται σε ύψος 150 εκ., ενώ τα εσωτερικά από 100 έως 120 εκ. Όλα τα κουμπιά διαθέτουν Braille. Οι ανελκυστήρες έχουν φωνητική αναγγελία ορόφων, κατεύθυνσης και κίνησης εσωτερικής πόρτας, παρότι η εξωτερική είναι χειροκίνητη. Η καμπίνα που φτάνει στον όροφο, μετά την κλήση, κάνει χαρακτηριστικό κουδούνισμα για τον εντοπισμό της.



16., 17. Ανελκυστήρες Δεριγνύ

## Πτέρυγα Δεριγνύ

### Ισόγειο:

- Γραμματείες Οικονομικής Επιστήμης, Διεθνών και Ευρωπαϊκών Οικονομικών Σπουδών (ΔΕΟΣ), Πληροφορικής και Στατιστικής: Ισόπεδη είσοδος από τη Δεριγνύ με ράμπα καθόδου κλίσης 20%.

Όροφοι: Μέσω ανελκυστήρα με χειροκίνητο άνοιγμα θύρας 76 εκ. και θάλαμο διαστάσεων 180x105 εκ.

1<sup>ος</sup>:

- Αμφιθέατρο Δεριγνύ (Ανδρέας Κιντής): Στα αριστερά της εισόδου, το τελευταίο έδρανο είναι χωρίς καθίσματα προς χρήση από αμαξίδια.
- Αίθουσα Δ12, εκπαιδευτικό εργαστήριο Διοίκησης Επιχειρήσεων και Μάρκετινγκ και Γραμματεία Τμήματος Διοικητικής Επιστήμης και Τεχνολογίας (ΔΕΤ).

2<sup>ος</sup>:

- Αίθουσες Δ22, Δ24, εκπαιδευτικό εργαστήριο Πληροφορικής (CSLAB), εργαστήριο Επιχειρηματικής Πληροφορικής και εργαστήριο Διοίκησης Επιχειρήσεων
- Αίθουσα Δ23: Έδρανα άνευ καθισμάτων, στη μέση της αίθουσας προς χρήση από αμαξίδια
- Αίθουσα ΔΟ: Ισόπεδη πρόσβαση μέσω ράμπας με ομαλή κλίση και χειροκίνητο αναβατόριο με πλατφόρμα 75x95 εκ.

3<sup>ος</sup>:

- Κέντρο Υπολογιστών (Αίθουσες Η/Υ1, Η/Υ2, Η/Υ3 και εκπαιδευτικό εργαστήριο Διοικητικής Επιστήμης & Τεχνολογίας)

4<sup>ος</sup>:

- Γραφεία καθηγητών και Αίθουσα Συνεδριάσεων Δ4

Δώμα: Πρόσβαση μόνο μέσω σκάλας

- Υποψήφιοι διδάκτορες, Εργαστήριο Οικονομετρίας

## Πτέρυγα Αντωνιάδου

### Ισόγειο:

- Γραμματείες Οργάνωσης και Διοίκησης Επιχειρήσεων (ΟΔΕ), Μάρκετινγκ & Επικοινωνίας, και Λογιστικής και Χρηματοοικονομικής (ΛΟΧΡΗ): Ισόπεδη είσοδος από οδό Αντωνιάδου

Όροφοι: Μέσω ανελκυστήρα με αυτόματο άνοιγμα θύρας 80 εκ. και καμπίνα διαστάσεων 115x145 εκ.

1<sup>ος</sup>:

- Αμφιθέατρο Αντωνιάδου: ισόπεδη πρόσβαση μόνο στο πάνω διάζωμα, δίπλα από τα καθίσματα

2<sup>ος</sup>:

- Αίθουσες Α22, Α23, Α24, Α25
- Αίθουσα Α21: Έδρανα άνευ καθισμάτων, στη μέση της αίθουσας, προς χρήση από αμαξίδια

3<sup>ος</sup>:

### 3. Πτέρυγα Αντωνιάδου

Διαθέτει σετ 3 ανελκυστήρων. Ο μεσαίος έχει αυτόματο άνοιγμα θύρας 80 εκ. και καμπίνα διαστάσεων 115x145 εκ. Το εξωτερικό κουμπί κλήσης βρίσκεται σε ύψος 135 εκ., ενώ τα εσωτερικά έχουν ύψος από 95 έως 115 εκ. Οι ανελκυστήρες διαθέτει φωνητική αναγγελία ορόφων και κατεύθυνσης. Η καμπίνα που φτάνει στον όροφο, μετά την κλήση, κάνει χαρακτηριστικό κουδούνισμα για τον εντοπισμό της.



18., 19. Ανελκυστήρες Αντωνιάδου

### Αναβατόρια

Στην εγκατάσταση λειτουργούν 5 αναβατόρια τα οποία διαθέτουν αναρτημένες οδηγίες χρήσης στα ελληνικά και τα κουμπιά κλήσης τους βρίσκονται σε ύψος 100 εκ.

1. Πτέρυγα Δεριγνύ, 2<sup>ος</sup> όροφος, προς προσβάσιμο WC: αυτόματο με διαστάσεις πλατφόρμας 80x100 εκ.
2. Πτέρυγα Δεριγνύ, ισόγειο, προς ισόγειο κεντρικού κτιρίου: χειροκίνητο με διαστάσεις πλατφόρμας 75x95 εκ.
3. Πτέρυγα Δεριγνύ, 2<sup>ος</sup> όροφος, προς 2<sup>ος</sup> όροφο κεντρικού κτιρίου: χειροκίνητο με διαστάσεις πλατφόρμας 75x95 εκ.
4. Πτέρυγα Αντωνιάδου, ισόγειο, προς υπόγειο κεντρικού κτιρίου: αυτόματο με διαστάσεις πλατφόρμας 85x80 εκ.
5. Πτέρυγα Αντωνιάδου, ισόγειο, προς ισόγειο κεντρικού κτιρίου: χειροκίνητο με πλατφόρμα 75x95 εκ.
6. Μαράσλειο Μέγαρο, προς Βιβλιοθήκη: αυτόματο με πλατφόρμα 80x100 εκ.



20. Αναβατήριο 4

21. Αναβατήριο 3

\*Χειροκίνητο αναβατήριο: χειροκίνητα κατεβαίνει η πλατφόρμα για να γίνει η επιβίβαση ή η κλήση, μετά λειτουργεί αυτόματα με τηλεχειρισμό

Αυτόματο αναβατήριο: πλήρως αυτοματοποιημένο με τηλεχειρισμό

#### Εσωτερικές Ράμπες

1. Πτέρυγα Δεριγνύ, ισόγειο, προς αναβατήριο για ισόγειο κεντρικού κτιρίου: Ράμπα με κλίση 18,5% για την κάλυψη 2 σκαλοπατιών που διαθέτει χειρολισθήρα στα δεξιά.



22. Εσωτερική ράμπα Δεριγνύ, ισόγειο

2. Πτέρυγα Δεριγνύ, 1<sup>ος</sup> όροφος, προς αναβατόριο για τον 2<sup>ο</sup> όροφο του κεντρικού κτιρίου: Ράμπα με ομαλή κλίση για την κάλυψη 3 σκαλοπατιών που διαθέτει χειρολισθήρα στα δεξιά.



23. Εσωτερική ράμπα Δεριγνύ, 1<sup>ος</sup> όροφος

#### Χώροι Υγιεινής

##### Μαράσλειο Μέγαρο

- Υπόγειο: Τυπικά WC με σκαλοπάτι ύψους 17 εκ. και **προσβάσιμο WC**, εντός Εστιατορίου, διαθέσιμο μόνο τις ώρες λειτουργίας αυτού με άνοιγμα, συρόμενης θύρας ~100 εκ.
- Ισόγειο: Τυπικά WC με ισόπεδη πρόσβαση, άνοιγμα εξωτερικής θύρας ~85 εκ. και άνοιγμα θύρας θαλάμου ~70 εκ.
- Βιβλιοθήκη: Τυπικό WC, πρόσβαση μέσω αναβατορίου, άνοιγμα εξωτερικής θύρας ~88 εκ. και άνοιγμα θύρας θαλάμου ~70 εκ.
- 2<sup>ος</sup> όροφος: Τυπικό WC δίπλα από ΔΟ με ισόπεδη πρόσβαση, άνοιγμα εξωτερικής θύρας ~88 εκ. και άνοιγμα θύρας θαλάμου ~70 εκ.



24. Κεντρικό κτίριο, τυπικό WC υπογείου

25. Κεντρικό κτίριο, WC Βιβλιοθήκης



26., 27. Κεντρικό κτίριο, WC ΔΟ, καμπίνα



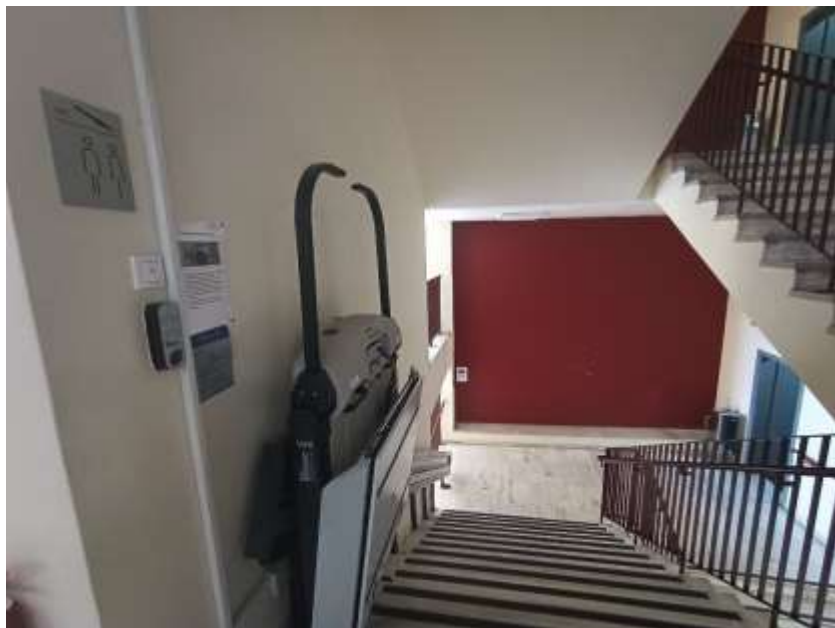
28., 29., 30. WC Εστιατορίου

#### Πτέρυγα Δερινύ

- Υπάρχουν τυπικά WC σε κάθε ημιώροφο
- Το προσβάσιμο WC βρίσκεται στον ημιώροφο ανάμεσα από τον 1<sup>ο</sup> και 2<sup>ο</sup> όροφο. Η πρόσβαση γίνεται από τον 2<sup>ο</sup> όροφο με αναβατήριο κλίμακας, η πλατφόρμα του οποίου έχει διαστάσεις 80x100 εκ. και είναι αυτόματο. Η πρόσβαση στον 2<sup>ο</sup> όροφο γίνεται μέσω ανελκυστήρα με άνοιγμα θύρας 75 εκ. και μέγεθος καμπίνας 180x105 εκ.

Το WC έχει άνοιγμα θύρας 85 εκ. και διαστάσεις θαλάμου 210x185 εκ. Ο νιπτήρας βρίσκεται σε ύψος 90εκ., με κενό χώρο ύψους 80 εκ.





31. Αναβατόριο για προσβάσιμο WC, Δερινγύ

32. Προσβάσιμο WC, Δερινγύ



#### Πτέρυγα Αντωνιάδου

Κάθε όροφος έχει και από ένα WC χαρακτηρισμένο ως προσβάσιμο με άνοιγμα θύρας ~78 εκ. και ελεύθερο χώρο εντός θαλάμου 100x100 εκ. Δεν υπάρχουν μπάρες υποστήριξης. Το WC στο ισόγειο είναι κλειδωμένο και την ευθύνη του έχει το θυρωρείο πτέρυγας Αντωνιάδου: 210 8203307.



33., 34. WC, Αντωνιάδου

## Αμφιθέατρα και εσωτερικοί χώροι: Προσβάσιμες Διαδρομές

### Μαράσλειο Μέγαρο

#### Ισόγειο:

- Αμφιθέατρο Α & Β: Ισόπεδη πρόσβαση από Μαυρομματαίων μέσω ράμπας ανόδου με κλίση 17,5% που προσφέρει πρόσβαση στο μέσο του Αμφιθεάτρου και σε διευρυμένο χώρο για αμαξίδια με άνοιγμα 75 εκ. Ο χώρος για το αμαξίδιο είναι ~110x110 εκ. και το έδρανο προσφέρει χώρο από κάτω ύψους 60 εκ.



- Αμφιθέατρο Γ: Ισόπεδη πρόσβαση από Μαυρομματαίων μέσω ράμπας ανόδου με κλίση 17,5% και ράμπας καθόδου με κλίση 23% που προσφέρουν πρόσβαση κοντά στην έδρα χωρίς εξειδικευμένο χώρο για αμαξίδια.
- Κεντρικό Θυρωρείο, Λογιστήριο, Διεύθυνση Εκπαίδευσης, Γραφείο Πρωτοκόλλου, Δημόσιες Σχέσεις και άλλες διοικητικές υπηρεσίες: Ισόπεδη πρόσβαση από Μαυρομματαίων μέσω ράμπας ανόδου με κλίση 17,5% και ράμπας καθόδου με κλίση 23%.

Εναλλακτική διαδρομή προς ισόγειο: Πρόσβαση από Πτέρυγα Αντωνιάδου μέσω ισόπεδης εισόδου και χειροκίνητο αναβατόριο με πλατφόρμα 75x95 εκ. προς ισόγειο κεντρικού κτιρίου

#### Υπόγειο:

- Αμφιθέατρα Υ1, Χ, Υ3: Με χειροκίνητο αναβατόριο από ισόγειο, με πλατφόρμα 75x95 εκ. και δεύτερο αυτόματο αναβατόριο, με πλατφόρμα 85x80 εκ., προς υπόγειο από την πλευρά σύνδεσης με την Πτέρυγα Αντωνιάδου ή με χρήση ανελκυστήρα με διαστάσεις καμπίνας 83x100 εκ. άνοιγμα χειροκίνητης θύρας 74 εκ.
- Φοιτητική Λέσχη, Τμήμα Φυσικής Αγωγής και Ιατρείο: Η πρόσβαση γίνεται μόνο μέσω σκάλας με 7 σκαλοπάτια.
- Εστιατόριο: (βλ. [παρακάτω ενότητα «Εστιατόριο Φοιτητικής Λέσχης»](#))

#### 1<sup>ος</sup>:

- Βιβλιοθήκη: (βλ. [παρακάτω ενότητα «Βιβλιοθήκη»](#))
- ΑΥΛΑ: Ισόπεδη πρόσβαση από το ισόγειο μέσω ανελκυστήρα με διαστάσεις καμπίνας 83x100 εκ. και άνοιγμα χειροκίνητης θύρας 74 εκ.

- Αίθουσες A31, A32, A36, αίθουσα συνεδριάσεων A36, εργαστήριο Λογιστικών Εφαρμογών, εργαστήριο Παρακολούθησης & Ανάλυσης Ευρωπαϊκών Υποθέσεων, εργαστήριο Εφαρμοσμένης Στατιστικής, Πιθανοτήτων & Ανάλυσης Δεδομένων και γραφεία καθηγητών.

4<sup>ος</sup>:

- Αίθουσες A44, A47, εργαστήριο Διεθνών Οικονομικών Σχέσεων, εκπαιδευτικό εργαστήριο Πληροφορικής (CSLAB), εργαστήριο Εφαρμοσμένης Στατιστικής, Πιθανοτήτων & Ανάλυσης Δεδομένων, εργαστήριο Οικονομικών, Πληροφορικής & Θεωρίας Συστημάτων, εργαστήριο Έρευνας στην Κοινωνικοοικονομική & Περιβαλλοντική Αειφορία και γραφεία καθηγητών.
- Αίθουσα A41: μικρή ράμπα εισόδου με μεγάλη κλίση

5<sup>ος</sup>:

- Αίθουσα A5 και γραφεία καθηγητών.

### Εστιατόριο Φοιτητικής Λέσχης

Το εστιατόριο βρίσκεται στο υπόγειο του κεντρικού κτιρίου. Η ισόπεδη πρόσβαση σε αυτό γίνεται στο ωράριο λειτουργίας από:

1. Πατησιών 76, ανεξάρτητη είσοδος με ράμπες μικρής κλίσης\*



35., 36. Είσοδος εστιατορίου από Πατησιών (ανεξάρτητη είσοδος)

2. Πατησιών 76, κεντρική είσοδος ΟΠΑ με 1 σκαλοπάτι 10 εκ. που οδηγεί δεξιά στην είσοδο του εστιατορίου με ράμπα μικρής κλίσης.



7., 37. Είσοδος από Πατησίων, εστιατόριο

3. Μέσα από την εγκατάσταση με αυτόματο αναβατόριο με πλατφόρμα 85x80 εκ. από το ισόγειο της πτέρυγας Αντωνιάδου προς το υπόγειο του κεντρικού κτιρίου.
4. Από τον ανελκυστήρα του κεντρικού κτιρίου με διαστάσεις καμπίνας 83x100 εκ. και άνοιγμα χειροκίνητης θύρας 74 εκ.

\*Σαββατοκύριακα και αργίες λειτουργεί μόνο η ανεξάρτητη είσοδος από Πατησίων.

Ωράριο λειτουργίας:

- Πρωινό: 08:00-09:00 από Δευτέρα έως Παρασκευή και Σαββατοκύριακα / αργίες.
- Μεσημεριανό: 12:00-16:00 από Δευτέρα έως Παρασκευή και Σαββατοκύριακα / αργίες.
- Βραδινό: 19:00-21:00 από Δευτέρα έως Πέμπτη, 16:00-19:00 Παρασκευή, 16:00-18:30 Σαββατοκύριακο και αργίες

Το εστιατόριο διαθέτει **αναπηρικό WC** με άνοιγμα συρόμενης θύρας ~100 εκ. η οποία είναι κλειδωμένη για την προστασία της. Ζητήστε να σας την ανοίξουν στο ταμείο.

Τα άτομα με αναπηρία έχουν προτεραιότητα στην εξυπηρέτηση. Επιτρέπεται η ελεύθερη πρόσβαση σκύλων οδηγών τυφλών και σκύλων βοήθειας ΑμεΑ, σύμφωνα με τον Ν. 3868/2010».

### **Βιβλιοθήκη**

Η Βιβλιοθήκη βρίσκεται στον 1<sup>ο</sup> όροφο του Μαράσλειου Μεγάρου. Η πρόσβαση γίνεται από αυτόματο αναβατόριο με πλατφόρμα 80x100 εκ. από το ισόγειο του κεντρικού κτιρίου. Διαθέτει τυπικό WC με άνοιγμα θύρας ~70 εκ.

Στη Βιβλιοθήκη λειτουργεί Γραφείο Ψηφιακής Προσβασιμότητας που παρέχει υποστηρικτικές υπηρεσίες στα εντυποανάπηρα άτομα. Υπάλληλοι της Βιβλιοθήκης διευκολύνουν την πρόσβαση στις έντυπες και ηλεκτρονικές πηγές καθώς και στο Τμήμα Περιοδικών το οποίο είναι προσβάσιμο μόνο από σκάλα.

[Περισσότερα εδώ.](#)