

**ΜΕΤΑΒΟΛΕΣ ΣΤΗ ΣΥΝΟΛΙΚΗ ΑΝΙΣΟΤΗΤΑ ΚΑΙ ΦΤΩΧΕΙΑ
ΣΤΗΝ ΕΛΛΑΔΑ ΜΕΤΑ ΤΗΝ ΜΕΤΑΠΟΛΙΤΕΥΣΗ**

Θεόδωρος ΜΗΤΡΑΚΟΣ* και Πάνος ΤΣΑΚΛΟΓΛΟΥ**

Discussion Paper No.

Ιούνιος 1998

* Οικονομικό Πανεπιστήμιο Αθηνών και Τράπεζα της Ελλάδος

** Οικονομικό Πανεπιστήμιο Αθηνών και Ινστιτούτο Μελετών Οικονομικής Πολιτικής

Η έρευνα του κ. Μητράκου υποστηρίχθηκε από το Πρόγραμμα ΥΠΕΡ της Γενικής Γραμματείας Έρευνας και Τεχνολογίας (έργο Ε341) και αποτελεί μέρος της διδακτορικής του διατριβής που πραγματοποιείται την περίοδο αυτή στο Οικονομικό Πανεπιστήμιο Αθηνών

ΠΕΡΙΛΗΨΗ

ΜΕΤΑΒΟΛΕΣ ΣΤΗ ΣΥΝΟΛΙΚΗ ΑΝΙΣΟΤΗΤΑ ΚΑΙ ΦΤΩΧΕΙΑ ΣΤΗΝ ΕΛΛΑΔΑ ΜΕΤΑ ΤΗΝ ΜΕΤΑΠΟΛΙΤΕΥΣΗ

Στη μελέτη αυτή εξετάζεται διεξοδικά η διαχρονική εξέλιξη των οικονομικών ανισοτήτων, της φτώχειας (σε σχετικούς και απόλυτους όρους) και της οικονομικής ευημερίας στην Ελλάδα κατά την περίοδο 1974-94. Για το σκοπό αυτό αξιοποιούνται τα μικρο-στοιχεία των τεσσάρων Ερευνών Οικογενειακών Προϋπολογισμών που κάλυψαν το σύνολο του πληθυσμού της χώρας (1974, 1981/82, 1987/88, 1993/94). Οι κατανομές που χρησιμοποιούνται αναφέρονται στην καταναλωτική δαπάνη, στο διαθέσιμο εισόδημα και σε μία προσεγγιστική μεταβλητή του “μονίμου εισοδήματος” των μελών του πληθυσμού και έχουν προσαρμοσθεί χρησιμοποιώντας κατάλληλες οικογενειακές κλίμακες ισοδυναμίας. Τα αποτελέσματα της μελέτης δείχνουν ότι τόσο η ανισότητα όσο και η σχετική φτώχεια μειώθηκαν σημαντικά κατά την περίοδο 1974-82. Αντίθετα, οι μεταβολές που παρατηρούνται μετά το 1982 είναι σχετικά μικρές και πολλές φορές εξαρτώνται από τη χρησιμοποιούμενη κατανομή η/και το δείκτη ανισότητας ή φτώχειας. Σε απόλυτους όρους η φτώχεια μειώθηκε θεαματικά μεταξύ των ετών 1974 και 1982 και πιθανότητα η μείωση αυτή συνεχίστηκε και μετά το 1982 αλλά με πολύ βραδύτερους ρυθμούς. Στο βαθμό που η κοινωνική ευημερία του πληθυσμού συναρτάται θετικά με το μέσο βιοτικό του επίπεδο και αρνητικά με το επίπεδο ανισότητας των χρησιμοποιούμενων κατανομών, τα ευρήματα της μελέτης δείχνουν ότι και το επίπεδο κοινωνικής ευημερίας του πληθυσμού γνώρισε σημαντική βελτίωση μεταξύ των ετών 1974 και 1982. Για την περίοδο μετά το 1982 αν και τα αποτελέσματα δεν είναι πάντοτε ξεκάθαρα, οι περισσότερες ενδείξεις συγκλίνουν στο ότι το επίπεδο της κοινωνικής ευημερίας συνέχισε να βελτιώνεται αλλά με αισθητά βραδύτερους ρυθμούς. Τέλος, οι περισσότερες μεταβολές στη σύνθεση του πληθυσμού κατά την εξεταζόμενη περίοδο επέδρασαν αρνητικά στη μεταβολή της ανισότητας, αν και δύο από αυτές (βελτίωση του μέσου εκπαιδευτικού επιπέδου και αύξηση της πληθυσμιακής μερίδας των αστικών κέντρων), *ceteris paribus*, συνέβαλαν θετικά στη μείωση της φτώχειας. Πάντως, σε όλες τις περιπτώσεις το μεγαλύτερο τμήμα της μείωσης της ανισότητας και της φτώχειας πρέπει να αποδοθεί σε μειώσεις τους “εντός” των διαφόρων κοινωνικο-οικονομικών ομάδων ή “μεταξύ” των ομάδων αυτών (στην περίπτωση της μείωσης των ανισοτήτων) παρά στις αρκετά σημαντικές μεταβολές των πληθυσμιακών μερίδων των διαφόρων ομάδων του πληθυσμού.

Theodore MITRAKOS
Athens University of Economics and Business and Bank of Greece
and
Panos TSAKLOGLOU**
Athens University of Economics and Business and IMOP

CHANGES IN INEQUALITY AND POVERTY IN GREECE AFTER 1974

Discussion Paper No.

June 1998

ABSTRACT

The paper examines in detail the inter-temporal changes in aggregate inequality, poverty (absolute and relative) and economic welfare in Greece during the period 1974-94. For the purposes of the paper, the micro-data of four Household Budget Surveys are utilised (1974, 1981/82, 1987/88 and 1993/94). The distributions used are distributions of consumption expenditure, disposable income and a variable which approximates the "permanent income" of the population members, adjusted using appropriate family equivalence scales. The results of the paper show that inequality and relative poverty declined significantly between 1974 and 1982. On the contrary, the changes in the period after 1982 were smaller in size and, sometimes, contradictory (they depend on the welfare indicator used and/or the index of inequality or poverty). In absolute terms, poverty declined spectacularly between 1974 and 1982 and, most probably this change continued after 1982 too, but at a substantially slower rate. To the extent that social welfare depends positively on the mean of the corresponding distribution and negatively on the distribution's level of inequality, the findings of the paper show that social welfare improved substantially between 1974 and 1982. For the post-1982 period the results are not always clear; nevertheless most indications point to the direction of further improvements but at a considerably slower pace. Finally, from an accounting point of view, most of the changes in the composition of the population during the period under examination had a negative impact on the level of aggregate inequality, although two of these changes (improvements in the average educational level and increases in the share of urban population) contributed positively to the observed decline in relative poverty. The largest contributions of the recorded declines in aggregate inequality and poverty are attributed to the corresponding declines "within" the various socio-economic groups or "between" these groups (in the case of inequality), despite the significant changes in population shares of the various groups during the period under examination.

1. Εισαγωγή

Σημαντικό τμήμα των πολιτικών του κράτους πρόνοιας αποσκοπούν στην εξάλειψη ή, έστω, στον περιορισμό της φτώχειας και των οικονομικών και άλλων ανισοτήτων. Επομένως, η γνώση των διαστάσεων και των διαφόρων πτυχών αυτών των φαινομένων είναι βασικός παράγοντας για το σχεδιασμό και την άσκηση κατάλληλων οικονομικών και κοινωνικών πολιτικών. Όμως, αν και οι έννοιες “ανισότητα” και “φτώχεια” βρίσκονται σχεδόν πάντα στο επίκεντρο του πολιτικού διαλόγου στην Ελλάδα, μέχρι πρόσφατα λίγες μόνο συστηματικές εμπειρικές διερευνήσεις αυτών των φαινομένων είχαν επιχειρηθεί. Η έλλειψη μελετών πριν από τη δεκαετία του 1970 μπορεί να αποδοθεί σε τρεις κυρίως λόγους. Πρώτον, από τις αρχές της δεκαετίας του 1950 μέχρι τα μέσα της δεκαετίας του 1970 η Ελληνική οικονομία αναπτυσσόταν με ταχύτατους ρυθμούς και, ακόμα και αν υποθεθεί ότι η ανισότητα και η σχετική φτώχεια αυξάνονταν κατά την περίοδο αυτή, κατά πάσα πιθανότητα τόσο το μέσο βιοτικό επίπεδο του πληθυσμού όσο και το βιοτικό επίπεδο των φτωχότερων στρωμάτων βελτιώθηκε σημαντικά. Δεύτερον, η ύπαρξη ισχυρών οικογενειακών δεσμών σε πολλές περιπτώσεις υποκαθιστούσε το υποτυπώδες κράτος πρόνοιας και απέτρεπε την εμφάνιση ακραίων περιπτώσεων ένδειας και αποστέρησης. Τρίτον, το πλαίσιο δράσης των φορέων που συνήθως εγείρουν ζητήματα αναδιανομής (πρωτίστως εργατικά συνδικάτα) ήταν θεσμικά περιορισμένο τόσο κατά την προδικτατορική περίοδο όσο και, κυρίως, στη διάρκεια της δικτατορίας. Σαν αποτέλεσμα, μέχρι τα μέσα της δεκαετίας του 1970, η πίεση για αναδιανομή του εισοδήματος και λήψη μέτρων για την καταπολέμηση της φτώχειας δεν ήταν ιδιαίτερα έντονη και το κίνητρο για την διεξαγωγή σχετικών επιστημονικών μελετών ήταν μάλλον περιορισμένο. Επιπρόσθετα, τα απαραίτητα στατιστικά δεδομένα για τη διεξαγωγή αντιστοίχων επιστημονικών ερευνών ήταν σχεδόν ανύπαρκτα. Η κατάσταση αυτή άλλαξε ριζικά κατά τα τέλη της δεκαετίας του 1970 και, ιδιαίτερα μετά τα μέσα της δεκαετίας του 1980. Η Ελληνική οικονομία περιήλθε σε κατάσταση στασιμότητας που ακολουθήθηκε από παρατεταμένες περιόδους σταθεροποιητικών προγραμμάτων. Σαν αποτέλεσμα, συζητήσεις γύρω από θέματα κοινωνικής δικαιοσύνης, ανισότητας, φτώχειας και, για πρώτη φορά, κοινωνικού αποκλεισμού ήρθαν σταδιακά στο επίκεντρο του δημοσίου διαλόγου. Παράλληλα, η διαθεσιμότητα των απαραίτητων στατιστικών στοιχείων επέτρεψε τη διερεύνηση σε βάθος πολλών πτυχών των φαινομένων της φτώχειας και της οικονομικής ανισότητας στη χώρα μας.¹

Σκοπός του παρόντος άρθρου είναι να εξετάσει διεξοδικά τη διαχρονική εξέλιξη των οικονομικών ανισοτήτων, της φτώχειας αλλά και της οικονομικής ευημερίας² στη χώρα μας

1. Για μία κριτική επισκόπηση της βιβλιογραφίας των οικονομικών ανισοτήτων στην Ελλάδα βλ. Μητράκος και Τσακλόγλου (1998α), ενώ για μια επισκόπηση εμπειρικών διερευνήσεων του φαινομένου της φτώχειας βλ. Τσακλόγλου (1993) και Petmesidou (1996).

2. Ακολουθώντας τη σχετική βιβλιογραφία, στο άρθρο αυτό χρησιμοποιούμε τον όρο “οικονομική ευημερία”, ως απόδοση του Αγγλικού όρου “welfare”, αν και, ενδεχομένως, στη συγκεκριμένη περίπτωση ο όρος “υλική ευμάρεια” ίσως να ήταν περισσότερο δόκιμος.

κατά μεταπολιτευτική περίοδο χρησιμοποιώντας τα μικρο-στοιχεία των Ερευνών Οικογενειακών Προϋπολογισμών (ΕΟΠ) που κάλυψαν το σύνολο του πληθυσμού της χώρας. Το επόμενο τμήμα του άρθρου αφιερώνεται στη συζήτηση μεθοδολογικών ζητημάτων και γίνεται αναφορά σε ευρήματα προηγούμενων μελετών σχετικά με τη δομή της ανισότητας και της φτώχειας στην Ελλάδα. Στα τρία επόμενα τμήματα παρουσιάζονται αναλυτικά η εξέλιξη της συνολικής ανισότητας, της φτώχειας (σε σχετικούς και απόλυτους όρους) και της οικονομικής ευημερίας. Στο έκτο τμήμα, αναλύεται η συμβολή των μεταβολών στη σύνθεση του πληθυσμού στη μεταβολή της συνολικής ανισότητας και φτώχειας, ενώ το τελευταίο τμήμα ανακεφαλαιώνει τα σημαντικότερα ευρήματα του άρθρου.

2. Μεθοδολογικά προβλήματα

Οι υπάρχουσες εμπειρικές μελέτες για θέματα ανισότητας και φτώχειας στην Ελλάδα χρησιμοποιούν τρεις πηγές στοιχείων: τα στοιχεία των ΕΟΠ, τα στοιχεία μίας Έρευνας Εισοδήματος που διενήργησε το Εθνικό Κέντρο Κοινωνικών Ερευνών στα μέσα της δεκαετίας του 1980 και τα στοιχεία φορολογίας ατομικού εισοδήματος. Αν και τα στοιχεία φορολογίας εισοδήματος είναι διαθέσιμα σε ετήσια βάση και καλύπτουν μία μακρά χρονική περίοδο - από το 1957 μέχρι σήμερα - για μία σειρά λόγων (ανεπαρκής και μεταβαλλόμενη διαχρονικά κάλυψη του πληθυσμού, περιορισμένη αξιοπιστία των στοιχείων εισοδήματος λόγω φοροδιαφυγής, ακατάλληλος ορισμός εισοδήματος για συγκρίσεις επιπέδων ευημερίας, κ.α.) πρέπει να θεωρηθούν ως μάλλον ακατάλληλα για την εξαγωγή συμπερασμάτων σχετικά με τη διαχρονική μεταβολή της ανισότητας και της φτώχειας στην Ελλάδα.³ Τα μόνα στοιχεία που μπορούν να χρησιμοποιηθούν γι' αυτούς τους σκοπούς είναι τα στοιχεία των ΕΟΠ, παρότι ο μικρός αριθμός παρατηρήσεων ίσως να μην επιτρέπει την εξαγωγή πολύ ασφαλών συμπερασμάτων.⁴

Κύριος σκοπός των ΕΟΠ είναι η συλλογή δεδομένων για την κατασκευή των σταθμών του Δείκτη Τιμών Καταναλωτή. Τέσσερις ΕΟΠ με κάλυψη όλου του πληθυσμού της χώρας που διαμένει σε μη-συλλογικά νοικοκυριά έχουν ήδη διενεργηθεί (1974, 1981/82, 1987/88 και 1993/94). Αν και το δείγμα των ΕΟΠ επιλέγεται με τη μέθοδο της τυχαίας δειγματοληψίας είναι πολύ πιθανό ότι δύο ιδιαίτερα ευπαθείς ομάδες υποαντιπροσωπεύονται σοβαρότατα σ'

3. Για μελέτες που χρησιμοποιούν αυτά τα στοιχεία για την εξέταση της διαχρονικής εξέλιξης της ανισότητας στην Ελλάδα βλ. Lianos και Prodromidis (1974), Livada (1991) και Λιβαδά και Τσακλόγλου (1993).

4. Τα στοιχεία αυτά έχουν χρησιμοποιηθεί στο παρελθόν για την εξέταση της διαχρονικής μεταβολής της ανισότητας και της φτώχειας στην Ελλάδα από τους Tsakloglou (1990, 1993, 1997) και Σαρρή και Ζωγραφάκη (1993, 1997). Για μία σειρά λόγων (χρήση διαφορετικών κλιμάκων ισοδυναμίας, επαναστάθμιση δείγματος, προσαρμογή συγκεκριμένων τύπων καταναλωτικών δαπανών και εισοδημάτων, κ.α.) τα αποτελέσματα του παρόντος

αυτές: οι άστεγοι και οι νόμιμοι και, ιδιαίτερα, οι παράνομοι μετανάστες.⁵ Επομένως, κατά την αποτίμηση των αποτελεσμάτων που παρουσιάζονται παρακάτω πρέπει να λαμβάνεται υπόψη αυτή η παράμετρος. Στις ΕΟΠ συλλέγονται λεπτομερείς πληροφορίες σχετικά με τις καταναλωτικές δαπάνες (πραγματικές και τεκμαρτές), τα διαθέσιμα εισοδήματα (μετά από την καταβολή φόρου εισοδήματος και εισφορών κοινωνικής ασφάλισης), τις ανέσεις κατοικίας, τα διαρκή καταναλωτικά αγαθά και μία σειρά δημογραφικών και κοινωνικο-οικονομικών χαρακτηριστικών των μελών των νοικοκυριών. Σε γενικές γραμμές η ΕΣΥΕ θεωρεί τα στοιχεία καταναλωτικών δαπανών των ΕΟΠ ως περισσότερο αξιόπιστα από τα στοιχεία διαθέσιμου εισοδήματος. Στις τρεις πρώτες ΕΟΠ η περίοδος συλλογής πληροφοριών για τις συχνά πραγματοποιούμενες καταναλωτικές δαπάνες των νοικοκυριών ήταν μία εβδομάδα, ενώ στην τελευταία ΕΟΠ η περίοδος αυτή αυξήθηκε σε δύο εβδομάδες. Πληροφορίες για τις μη συχνά πραγματοποιούμενες καταναλωτικές δαπάνες και τα εισοδήματα των νοικοκυριών συλλέγονται για διαστήματα που ποικίλουν μεταξύ ενός μηνός και ενός έτους. Πρέπει να επισημανθεί ότι η αύξηση της χρονικής περιόδου συλλογής πληροφοριών για τις συχνά πραγματοποιούμενες καταναλωτικές δαπάνες των νοικοκυριών στην τελευταία ΕΟΠ ενώ πιθανότατα οδήγησε σε μεγαλύτερη αξιοπιστία των συλλεγομένων πληροφοριών, ενδεχομένως να επηρεάζει τα αποτελέσματα του συγκεκριμένου άρθρου, όπως αναλύεται στα επόμενα τμήματα.

Συνήθως οι εμπειρικές μελέτες ανισότητας και φτώχειας χρησιμοποιούν την τρέχουσα καταναλωτική δαπάνη ή το τρέχον εισόδημα ως δείκτες του επιπέδου ευημερίας των μελών του πληθυσμού. Σε γενικές γραμμές, το τρέχον εισόδημα θεωρείται ότι απεικονίζει καλύτερα την ικανότητα των ατόμων/νοικοκυριών να επιτύχουν ένα συγκεκριμένο επίπεδο ευημερίας, ενώ η τρέχουσα κατανάλωση θεωρείται ότι προσεγγίζει καλύτερα το "μόνιμο" ή μακροχρόνιο εισόδημά τους λόγω της ύπαρξης μηχανισμού εξομάλυνσης της κατανάλωσης διαχρονικά [Zeldes (1989), Sen (1992), Chaudhuri και Ravallion (1994)]. Και οι δύο αυτές μεταβλητές χρησιμοποιούνται στην παρούσα ανάλυση. Τόσο ο ορισμός της καταναλωτικής δαπάνης όσο και ο ορισμός του εισοδήματος περιλαμβάνουν εκτός από την αξία των αγορών και τις τεκμαρτές δαπάνες κατανάλωσης (κατανάλωση ίδιας παραγωγής, παροχές σε είδος, τεκμαρτά ενοίκια, κ.λ.π.). Μία σειρά από διορθώσεις έχουν γίνει στο αρχικό υλικό των ΕΟΠ με σκοπό την καλύτερη προσέγγιση του επιπέδου της ευημερίας των μελών του πληθυσμού. Συγκεκριμένα, οι δαπάνες και τα εισοδήματα των νοικοκυριών εκφράστηκαν σε σταθερές μέσες τιμές των ετών 1974, 1982, 1988 και 1994, ελάχιστα νοικοκυριά εξαιρέθηκαν από το

άρθρου δεν είναι αυστηρά συγκρίσιμα με τα αποτελέσματα αυτών των μελετών.

5. Ορισμένες αποσπασματικές μελέτες φαίνεται να δείχνουν ότι ο αριθμός των αστέγων δεν είναι ιδιαίτερα μεγάλος στην Ελλάδα σε σύγκριση με άλλες χώρες της ΕΕ [Angrasova (1997)]. Για πληροφορίες σχετικά με τις συνθήκες διαβίωσης των μεταναστών στην Ελλάδα βλ. Lianos κ.α. (1996).

δείγμα λόγω ελλιπούς ή αναξιόπιστης πληροφόρησης, και τα δείγματα των τριών πρώτων ΕΟΠ επανασταθμίστηκαν με βάση τα αποτελέσματα των Απογραφών Πληθυσμού του 1971, 1981 και 1991 ενώ της τελευταίας ΕΟΠ με βάση την Έρευνα Εργατικού Δυναμικού του 1994. Επιπλέον, εκτιμήθηκαν και προστέθηκαν στον ορισμό της καταναλωτικής δαπάνης αλλά και του εισοδήματος των νοικοκυριών οι τεκμαρτές αξίες των υπηρεσιών των ιδιωτικών αυτοκινήτων (και, αντίστοιχα, αφαιρέθηκαν από τον ορισμό της καταναλωτικής δαπάνης οι δαπάνες αγοράς ιδιωτικών αυτοκινήτων).⁶

Στην παρούσα μελέτη μονάδα ανάλυσης είναι το μέλος του πληθυσμού, ενώ οι κατανομές που χρησιμοποιούνται λαμβάνουν υπόψη τους τόσο τις οικονομίες κλίμακας στην κατανάλωση όσο και τις διαφορές στις ανάγκες ανηλίκων και ενηλίκων, μέσω της χρήσης κλιμάκων ισοδυναμίας. Οι χρησιμοποιούμενες κατανομές είναι κατανομές ισοδύναμης καταναλωτικής δαπάνης, και ισοδύναμου εισοδήματος κατά κεφαλή. Για τον υπολογισμό τους οι αντίστοιχες μεταβλητές του κάθε νοικοκυριού διαιρέθηκαν με τον αριθμό των ισοδύναμων ενηλίκων του και το πηλίκο που προέκυψε αποδόθηκε σε κάθε μέλος του νοικοκυριού. Οι οικογενειακές κλίμακες ισοδυναμίας που χρησιμοποιήθηκαν είναι αυτές της Eurostat [Hagenaars κ.α. (1994)] που δίνουν σταθμίσεις 1.0 στον αρχηγό του νοικοκυριού, 0.5 στα άλλα μέλη του νοικοκυριού ηλικίας άνω των 13 ετών και 0.3 στα παιδιά έως 13 ετών. Σε σύγκριση με άλλες οικογενειακές κλίμακες ισοδυναμίας που έχουν χρησιμοποιηθεί κατά καιρούς σε εμπειρικές μελέτες, οι κλίμακες αυτές υποθέτουν μέτριες οικονομίες κλίμακας.⁷

Λόγω του ότι κάθε δείκτης ανισότητας αντιστοιχεί σε μία διαφορετική Συνάρτηση Κοινωνικής Ευημερίας και γενική συμφωνία ως προς την επιλογή μίας κοινά αποδεκτής Συνάρτησης Κοινωνικής Ευημερίας δεν μπορεί να υπάρξει, για τη μέτρηση της διαχρονικής μεταβολής της ανισότητας χρησιμοποιούνται πέντε δείκτες. Οι δείκτες αυτοί είναι: ο δείκτης του Gini (G), ο δείκτης του Theil (T), η μέση λογαριθμική απόκλιση (N, γνωστή και ως δεύτερος δείκτης του Theil), ο δείκτης του Atkinson (A) και η διακύμανση λογαρίθμων (L).

6. Για μία αναλυτική παρουσίαση των διορθώσεων που έχουν γίνει στα στοιχεία των ΕΟΠ, όπως επίσης και συγκρίσεις με τους Εθνικούς Λογαριασμούς, τις Απογραφές Πληθυσμού και την Έρευνα Εργατικού Δυναμικού του 1994 βλ. Μητράκος (1997).

7. Το θέμα της επιλογής των καταλλήλων κλιμάκων ισοδυναμίας είναι ιδιαίτερα αμφιλεγόμενο σε θεωρητικό επίπεδο και οι κλίμακες ισοδυναμίας που έχουν χρησιμοποιηθεί σε σχετικές εμπειρικές μελέτες διαφέρουν σημαντικά τόσο ως προς το επίπεδο των οικονομικών κλίμακας όσο και ως προς τις σχετικές ανάγκες ανηλίκων και ενηλίκων που υποθέτουν [Buhmann κ.α. (1988), Blundell και Lewbel (1991)]. Για οικονομετρικές εκτιμήσεις κλιμάκων ισοδυναμίας μόνο για το σχετικό κόστος ενηλίκων και ανηλίκων στην Ελλάδα βλ. Tsakloglou (1991) και Livada κ.α. (1996). Ανάλυση της ανισότητας και της φτώχειας με διαφορετικές κλίμακες ισοδυναμίας έδειξε ότι τα αποτελέσματα της διάσπασης της ανισότητας και, ιδίως, της φτώχειας είναι ευαίσθητα ως προς την επιλογή των κλιμάκων ισοδυναμίας, όχι όμως και το επίπεδο ή η τάση της διαχρονικής μεταβολής της συνολικής ανισότητας και φτώχειας.

$$G = 1 + \frac{1}{n} - 2 \sum_{i=1}^n (n+1-i) y_i / 2n\mu \quad (1)$$

$$T = \frac{1}{n} \sum_{i=1}^n \frac{y_i}{\mu} \ln\left(\frac{y_i}{\mu}\right) \quad (2)$$

$$N = \frac{1}{n} \sum_{i=1}^n \ln\left(\frac{\mu}{y_i}\right) \quad (3)$$

$$A = 1 - \left(\frac{1}{\mu}\right) \left[\left(\frac{1}{n}\right) \sum y_i^{1-\varepsilon}\right]^{\frac{1}{1-\varepsilon}} \quad (4)$$

$$L = \frac{1}{n} \sum_{i=1}^n (\ln y_i - \ln \mu^*)^2 \quad (5)$$

Όπου n , μ , μ^* , και y_i συμβολίζουν αντίστοιχα, το μέγεθος του πληθυσμού, το αριθμητικό μέσο εισόδημα (ή καταναλωτική δαπάνη), το γεωμετρικό μέσο εισόδημα και το εισόδημα του μέλους του πληθυσμού i . Για την εκτίμηση του G ο πληθυσμός είναι διατεταγμένος κατά αύξουσα τάξη μεγέθους εισοδήματος, ενώ για την εκτίμηση του A στην παράμετρο “αποστροφής προς την ανισότητα”, ε , ακολουθώντας τη σχετική βιβλιογραφία δόθηκε η τιμή $\varepsilon=2$.

Οι δείκτες αυτοί ικανοποιούν τα αξιώματα που θεωρούνται ως ιδιαίτερα επιθυμητά στη σχετική βιβλιογραφία (συμμετρία, ανεξαρτησία ως προς το μέσο, ανεξαρτησία ως προς το μέγεθος του πληθυσμού και αρχή των μεταβιβάσεων)⁸ και παρουσιάζουν διαφορετική ευαισθησία ως προς τον τύπο των μεταβολών της συνολικής ανισότητας. Πιο συγκεκριμένα, ο δείκτης T είναι περισσότερο ευαίσθητος σε μεταβολές στο άνω άκρο της κατανομής, ο G σε μεταβολές στο μέσο της κατανομής, ενώ ο N , ο A και, ιδίως, ο L είναι ιδιαίτερα ευαίσθητοι σε μεταβολές στο κάτω άκρο της κατανομής [Cowell (1995)].

Ακολουθώντας την πρακτική της Eurostat [Hagenaars κ.α. (1994)], για την εκτίμηση των δεικτών φτώχειας η γραμμή φτώχειας ορίζεται ως το 50% του μέσου της αντίστοιχης κατανομής. Ως δείκτες του επιπέδου φτώχειας χρησιμοποιούνται το ποσοστό φτώχειας, P , και ο δείκτης των Foster, Greer και Thorebecke, F .⁹

8. Για την ακρίβεια, η διακύμανση των λογαρίθμων παραβιάζει την αρχή των μεταβιβάσεων στην εξαιρετικά σπάνια περίπτωση όπου η μεταβίβαση γίνεται μεταξύ δύο μελών του πληθυσμού με εισόδημα μεγαλύτερο από $\varepsilon\mu^*$, όπου ε η βάση των φυσικών λογαρίθμων [Cowell (1995)].

9. Η σχετική βιβλιογραφία όσον αφορά τους δείκτες μέτρησης της ανισότητας και της φτώχειας είναι εξαιρετικά εκτεταμένη. Για ιδιαίτερα ενδιαφέρουσες επισκοπήσεις βλ. Lambert (1993), Cowell (1995) και Zheng (1997).

$$P = \frac{q}{n} \quad (6)$$

$$F = \frac{1}{n} \sum_{i=1}^n \left(\frac{z - x_i}{z} \right)^a \quad (7)$$

Όπου z είναι η γραμμή φτώχειας, q ο αριθμός των μελών του πληθυσμού με εισόδημα χαμηλότερο της γραμμής φτώχειας και x_i μία μεταβλητή που λαμβάνει την τιμή z αν το εισόδημα του μέλους του πληθυσμού είναι υψηλότερο της γραμμής φτώχειας και y_i αν το εισόδημά του είναι χαμηλότερο της γραμμής φτώχειας.

Ο δείκτης P χρησιμοποιείται διότι, αν και παραβιάζει ορισμένες από τις επιθυμητές ιδιότητες των δεικτών φτώχειας (συμμετρία, επικέντρωση, μονοτονικότητα, ανεξαρτησία ως προς το μέσο, ανεξαρτησία ως προς το μέγεθος του πληθυσμού και αρχή των μεταβιβάσεων μεταξύ των φτωχών), παρέχει μια σχετικά σαφή ένδειξη της έκτασης της φτώχειας σε ένα πληθυσμό. Οι ιδιότητες αυτές ικανοποιούνται από τον F , για την εκτίμηση του οποίου στην παράμετρο "αποστροφής προς την φτώχεια" δόθηκε η τιμή $\alpha=2$, ακολουθώντας τη σχετική βιβλιογραφία.

Οι δείκτες ανισότητας T , N και L επιτρέπουν τη διάσπαση της συνολικής ανισότητας σε ανισότητα "μεταξύ πληθυσμιακών ομάδων" και ανισότητα "εντός πληθυσμιακών ομάδων", όταν ο πληθυσμός χωριστεί σε μη επικαλυπτόμενες ομάδες. Αντίστοιχα, τόσο ο δείκτης P όσο και ο δείκτης F επιτρέπουν τη διάσπαση της συνολικής φτώχειας και την ποσοτικοποίηση της συνεισφοράς κάθε πληθυσμιακής ομάδας στη διαμόρφωση του συνολικού επιπέδου φτώχειας. Οι ιδιότητες αυτές αξιοποιήθηκαν σε προηγούμενες μελέτες των συγγραφέων από τις οποίες προέκυψαν ενδιαφέροντα συμπεράσματα σχετικά με τη δομή των οικονομικών ανισοτήτων και της φτώχειας στην Ελλάδα.¹⁰ Αναφορικά με τη δομή της ανισότητας, τα εμπειρικά αποτελέσματα αυτών των μελετών δείχνουν ότι, παρά τις σημαντικές διαφορές στα μέσα επίπεδα ευημερίας των διαφόρων ομάδων του πληθυσμού, η συνολική ανισότητα οφείλεται σε πολύ μεγαλύτερο βαθμό σε διαφορές εντός των διαφόρων κοινωνικο-οικονομικών ομάδων παρά σε διαφορές μεταξύ των ομάδων αυτών. Ανάλογα με το κριτήριο ομαδοποίησης του πληθυσμού (περιφέρεια διαμονής, βαθμός αστικότητας, τύπος νοικοκυριού, επαγγελματική κατάσταση του αρχηγού, κ.λπ.) το 85%-95% της συνολικής ανισότητας αποδίδεται σε διαφορές που υπάρχουν μεταξύ των μελών ("εντός") των διαφόρων ομάδων. Σημαντική εξαίρεση αποτελεί η ομαδοποίηση του πληθυσμού με κριτήριο το επίπεδο εκπαίδευσης του αρχηγού του νοικοκυριού. Στην περίπτωση αυτή, περισσότερο από το ένα τέταρτο της συνολικής ανισότητας μπορεί να αποδοθεί σε ανισότητες "μεταξύ" των ομάδων αυτών. Με άλλα λόγια,

10. Βλ. Tsakloglou (1990, 1992, 1993, 1997), Mitrakos και Tsakloglou (1997), Μητράκος κ.α. (1997), Μητράκος και Τσακλόγλου (1998β), Tsakloglou και Panopoulou (1998).

οι εκπαιδευτικές ανισότητες εμφανίζονται να είναι στενά συνδεδεμένες με τις οικονομικές ανισότητες. Τα αποτελέσματα αυτά επιβεβαιώνονται και με πολυμεταβλητή ανάλυση της συνολικής ανισότητας. Ως προς τη δομή της φτώχειας, τα αποτελέσματα της μονομεταβλητής ανάλυσης δείχνουν ότι δυσανάλογα υψηλή συμβολή στη διαμόρφωση της συνολικής φτώχειας έχουν τα μέλη των αγροτικών νοικοκυριών, οι ηλικιωμένοι, τα μέλη νοικοκυριών με αρχηγό απασχολούμενο στον πρωτογενή τομέα, συνταξιούχο ή άνεργο και τα μέλη των νοικοκυριών με αρχηγό άτομο χαμηλού εκπαιδευτικού επιπέδου. Όταν απομονωθεί η αλληλεπίδραση των διαφόρων μεταβλητών μέσω πολυμεταβλητής ανάλυσης της φτώχειας, ως κύριοι προσδιοριστικοί παράγοντες της πιθανότητας ενός μέλους του πληθυσμού να βρεθεί κάτω από τη γραμμή φτώχειας προβάλλουν το χαμηλό εκπαιδευτικό επίπεδο, η κατάσταση ανεργίας του αρχηγού του νοικοκυριού και η διαμονή σε ημιαστικές και αγροτικές περιοχές. Αντίθετα, η απασχόληση του αρχηγού στον πρωτογενή τομέα και η μεγάλη ηλικία δεν διατηρούν πάντοτε τη στατιστική ή/και την οικονομική τους σημαντικότητα.

Όπως αναφέρθηκε προηγουμένως, στο παρόν άρθρο χρησιμοποιούνται τόσο τα στοιχεία καταναλωτικών δαπανών όσο και τα στοιχεία εισοδήματος των ΕΟΠ. Πρέπει, όμως, να επισημανθεί ότι οι δύο αυτοί δείκτες του επιπέδου ευημερίας των μελών του πληθυσμού δεν φαίνεται να συμφωνούν σε μεγάλο βαθμό ως προς την κατάταξη των μελών του πληθυσμού στις αντίστοιχες κατανομές. Αυτή η συμφωνία (ή ασυμφωνία) ως προς την ταξινόμηση των νοικοκυριών μπορεί εύκολα να ελεγχθεί εμπειρικά με βάση το βαθμό αναταξινόμησης τους στα διάφορα κλιμάκια (δεκατημόρια), που επιφέρουν οι δείκτες αυτοί. Όπως προκύπτει από τον Πίνακα 1, με βάση τα δεδομένα της ΕΟΠ 1993/94, ο βαθμός συσχέτισης των ταξινομήσεων των νοικοκυριών με βάση το (ισοδύναμο) εισόδημα και την (ισοδύναμη) καταναλωτική δαπάνη είναι σχετικά χαμηλός (συντελεστής Spearman 0.710). Συγκεκριμένα, μόνο το 56.3% των νοικοκυριών με βάση την κατανομή της καταναλωτικής δαπάνης, ανήκει στο ίδιο ή σε παρακείμενο δεκατημόριο με βάση την κατανομή του εισοδήματος, ενώ το 22.0% μετακινείται κατά τρία και πλέον δεκατημόρια. Είναι, επίσης, χαρακτηριστικό από τον Πίνακα 1 ότι οι μετακινήσεις των νοικοκυριών καλύπτουν όλο σχεδόν το εύρος των δεκατημορίων (υπάρχουν δύο μόνο κενές κυψελίδες).¹¹ Επομένως, δημιουργούνται σοβαρά ερωτηματικά ως προς την καταλληλότητα τουλάχιστον του ενός από τους δύο προηγούμενους δείκτες να απεικονίσει ικανοποιητικά το επίπεδο ευημερίας των μελών του πληθυσμού, γεγονός που, ενδεχομένως, καθιστά επιθυμητή την αναζήτηση ενός εναλλακτικού δείκτη.

11. Ο σχετικά χαμηλός βαθμός συσχέτισης των ταξινομήσεων των νοικοκυριών με βάση το εισόδημα και την καταναλωτική δαπάνη τους δεν αποτελεί Ελληνική ιδιομορφία. Για παράδειγμα, σε παρόμοια συμπεράσματα καταλήγουν και οι McGregor και Borooah (1992) και Mercader (1998) χρησιμοποιώντας, αντίστοιχα, στοιχεία Βρετανικών και Ισπανικών ΕΟΠ.

Μια ενδιαφέρουσα προσπάθεια απάντησης σ' αυτό το ερώτημα δίνεται σε προηγούμενη μελέτη των συγγραφέων [Mitrakos και Tsakloglou (1997)] στην οποία επιχειρείται εκτίμηση του “μονίμου εισοδήματος” των νοικοκυριών αξιοποιώντας τις διαθέσιμες πληροφορίες για την τρέχουσα καταναλωτική δαπάνη και το τρέχον εισόδημα των νοικοκυριών με βάση τη μεθοδολογία των Abul Naga (1994) και Mercader (1998). Σύμφωνα με το σχετικό υπόδειγμα, υποθέτουμε ότι για κάθε νοικοκυριό οι λογάριθμοι του τρέχοντος εισοδήματος, Y , και της δαπάνης σε μη διαρκή καταναλωτικά αγαθά, C , συνδέονται με το μόνιμο εισόδημα, Y_p , με τις σχέσεις:

$$Y = Y_p + Y_t \quad (8)$$

$$C = B + Y_p + C_t \quad (9)$$

όπου Y_t και C_t είναι αντίστοιχα το παροδικό στοιχείο του τρέχοντος εισοδήματος και ο διαταρακτικός όρος της εξίσωσης κατανάλωσης ή το παροδικό στοιχείο της κατανάλωσης. Επιπλέον, υποθέτουμε ότι τα παροδικά στοιχεία του εισοδήματος και της κατανάλωσης έχουν μηδενικό μέσο και είναι ασυσχέτιστα τόσο μεταξύ τους όσο και με τα αντίστοιχα μόνιμα στοιχεία, δηλαδή:¹²

$$\text{cov}(Y_p, Y_t) = \text{cov}(C_p, C_t) = \text{cov}(Y_t, C_t) = 0 \quad (10)$$

Οι δειγματικές ροπές που προκύπτουν για το υπόδειγμα των (8)-(9) και τις παραπάνω υποθέσεις είναι:

$$\text{var}(Y) = \text{var}(Y_p) + u_Y \quad (11)$$

$$\text{var}(C) = \text{var}(Y_p) + u_C \quad (12)$$

$$\text{cov}(Y, C) = \text{var}(Y_p) \quad (13)$$

Το σύστημα των τριών εξισώσεων των ροπών, είναι πλήρως ταυτοποιήσιμο και έτσι μπορούμε να εκτιμήσουμε τις τρεις άγνωστες διακυμάνσεις που είναι η διακύμανση του μόνιμου εισοδήματος, $\text{var}(Y_p)$, η διακύμανση του παροδικού εισοδήματος, u_Y , και η διακύμανση της

12. Αν και οι δύο πρώτες από αυτές τις υποθέσεις είναι μάλλον εύλογες, η τρίτη, $\text{cov}(Y_t, C_t)=0$, ίσως και να μην θεωρηθεί σαν τέτοια. Για το λόγο αυτό έγινε προσπάθεια εκτίμησης της συνδιακύμανσης των παροδικών στοιχείων του εισοδήματος και της κατανάλωσης με την εφαρμογή του φίλτρου των Hodrick και Prescott (1997) στα στοιχεία χρονολογικών σειρών του διαθέσιμου εισοδήματος και της ιδιωτικής κατανάλωσης μη διαρκών αγαθών των Εθνικών Λογαριασμών για την περίοδο 1960-94. Όμως, η συσχέτιση των παροδικών στοιχείων εισοδήματος και κατανάλωσης που προέκυψε ήταν εξαιρετικά χαμηλή, με αποτέλεσμα οι αντίστοιχες εκτιμήσεις του “μονίμου εισοδήματος” να διαφέρουν ελάχιστα από αυτές που προέκυψαν υπό την υπόθεση ότι $\text{cov}(Y_t, C_t)=0$ οι οποίες και χρησιμοποιούνται στο παρόν άρθρο. Θα θέλαμε να ευχαριστήσουμε τη Σοφία Δημέλη για τη βοήθειά της σ' αυτό το τμήμα του άρθρου.

παροδικής κατανάλωσης, u_C . Στον Πίνακα 2 δίνονται οι εκτιμήσεις των παραμέτρων των εξισώσεων των ροπών (11)-(13) για την ΕΟΠ 1993/94. Όπως θα ανέμενε κανείς με βάση την οικονομική θεωρία, η συνεισφορά του παροδικού εισοδήματος στη διακύμανση του τρέχοντος εισοδήματος (23.3%) εμφανίζεται να είναι μεγαλύτερη από την αντίστοιχη συνεισφορά της παροδικής κατανάλωσης στην διακύμανση της τρέχουσας καταναλωτικής δαπάνης (14.9%). Στη συνέχεια, υποθέτοντας ότι το μόνιμο εισόδημα και τα παροδικά στοιχεία του εισοδήματος και κατανάλωσης ακολουθούν κανονική κατανομή, δηλαδή $Y_p \sim N(\mu_p, \sigma_p^2)$, $Y_t \sim N(0, u_Y)$ και $C_t \sim N(0, u_C)$, από τις ιδιότητες της κανονικής κατανομής έχουμε ότι $Y \sim N(\mu_p, \sigma_p^2 + u_Y)$, $C \sim N(\mu_p, \sigma_p^2 + u_C)$.¹³ Ακολουθώντας τον Green (1990, σελ. 79), η υπό συνθήκη κατανομή του μόνιμου εισοδήματος, Y_p , δεδομένου του διανύσματος των δεικτών $X = [Y, C]'$, έστω $f(Y_p | Y, C)$, είναι επίσης κανονική:

$$Y_p | Y, C \sim N[\mu_p + \Sigma_{Y_p X} \Sigma_{XX}^{-1} (X - \mu_X), \sigma_p^2 - \Sigma_{Y_p X} \Sigma_{XX}^{-1} \Sigma_{XY_p}] \quad (14)$$

όπου Σ είναι η (3X3) μήτρα συνδιακυμάνσεων των μεταβλητών Y_p, Y, C , η οποία διαμελίζεται στις μήτρες: $\Sigma_{Y_p Y_p} = \sigma_p^2$, Σ_{XX} , Σ_{XY_p} και $\Sigma_{Y_p X}$. Το "μόνιμο εισόδημα" ορίζεται ως η αναμενόμενη τιμή της κατανομής αυτής, δηλαδή:

$$E(Y_p | X) = \mu_p + \Sigma_{Y_p X} \Sigma_{XX}^{-1} (X - \mu_X) = \mu_p + \frac{\sigma_p^2}{(\sigma_p^2 + u_Y)(\sigma_p^2 + u_C) - (\sigma_p^2)^2} [u_C (Y - \mu_Y) + u_Y (C - \mu_C)] \quad (15)$$

Όπως προκύπτει από την (15), το μόνιμο εισόδημα κάθε νοικοκυριού είναι ίσο με τη μέση τιμή του μόνιμου εισοδήματος όλων των νοικοκυριών συν το σταθμισμένο άθροισμα των αποκλίσεων του εισοδήματος και της κατανάλωσης του νοικοκυριού από τις αντίστοιχες μέσες τιμές αυτών των μεταβλητών. Οι σταθμίσεις των αποκλίσεων του εισοδήματος και της κατανάλωσης είναι ανάλογες με την διακύμανση του παροδικού στοιχείου της άλλης μεταβλητής. Δηλαδή, όσο μεγαλύτερη είναι η διακύμανση του παροδικού εισοδήματος (κατανάλωσης) u_Y (u_C) τόσο μεγαλύτερη βαρύτητα δίνεται στην κατανάλωση (εισόδημα).

Τέλος, αντικαθιστώντας τις εκτιμημένες παραμέτρους σ_p^2, u_C, u_Y , του Πίνακα 2, στην (15) λαμβάνουμε:

13. Η υπόθεση ότι οι λογάριθμοι του διαθέσιμου εισοδήματος και της δαπάνης σε μη διαρκή καταναλωτικά αγαθά είναι κανονικά κατανομημένοι μπορεί να ελεγχθεί χρησιμοποιώντας κατάλληλους στατιστικούς ελέγχους (χ^2 , Kolmogorov-Smirnov, κ.α.). Σύμφωνα με τα αποτελέσματα αυτών των ελέγχων, η υπόθεση της κανονικότητας στην κατανομή των λογαρίθμων της καταναλωτικής δαπάνης δεν απορρίπτεται σε υψηλό επίπεδο σημαντικότητας ενώ η υπόθεση της κανονικότητας στην κατανομή των λογαρίθμων του εισοδήματος απορρίπτεται οριακά σε επίπεδο σημαντικότητας 5%.

$$E(Y_p|Y, C) = 1.309 + 0.329Y + 0.570C \quad (16)$$

Όπως ήταν αναμενόμενο, το μόνιμο εισόδημα των νοικοκυριών, όπως προκύπτει από την εξίσωση (16) είναι πολύ περισσότερο ισοκατανεμημένο από το διαθέσιμο εισόδημα και την καταναλωτική δαπάνη. Αυτό φαίνεται ξεκάθαρα στο Διάγραμμα 1, όπου συγκρίνονται οι καμπύλες Lorenz των τριών κατανομών. Η καμπύλη Lorenz της κατανομής του μόνιμου εισοδήματος βρίσκεται εγγύτερα στη διαγώνιο από τις δύο άλλες καμπύλες Lorenz.

Παρόμοιες εξισώσεις εκτιμήθηκαν και για τις υπόλοιπες ΕΟΠ. Η αξιοπιστία του δείκτη του μόνιμου εισοδήματος ως δείκτη του επιπέδου ευημερίας (ή υλικής ευμάρειας) των νοικοκυριών σε σχέση με τους δείκτες του διαθέσιμου εισοδήματος, της καταναλωτικής δαπάνης αλλά και της δαπάνης σε μη διαρκή καταναλωτικά αγαθά μπορεί εν μέρει να ελεγχθεί χρησιμοποιώντας τις πληροφορίες των μη-χρηματικών δεικτών ευημερίας των ΕΟΠ (ανέσεις κατοικίας και διαρκή καταναλωτικά αγαθά). Σε όλες τις ΕΟΠ, ο βαθμός συσχέτισης των ταξινομήσεων (συντελεστής Spearman) των νοικοκυριών με βάση το (ισοδύναμο) μόνιμο εισόδημά τους και διάφορους τύπους μη-χρηματικών δεικτών ευημερίας ήταν σημαντικά υψηλότερος από το βαθμό συσχέτισης των ταξινομήσεων των νοικοκυριών με βάση το ισοδύναμο εισόδημα, την ισοδύναμη καταναλωτική δαπάνη ή την ισοδύναμη δαπάνη σε μη-διαρκή καταναλωτικά αγαθά και αυτούς τους μη-χρηματικούς δείκτες. Γι' αυτό το λόγο η νέα μεταβλητή (μόνιμο εισόδημα) χρησιμοποιείται στην παρούσα μελέτη ως δείκτης του επιπέδου ευημερίας των νοικοκυριών, παράλληλα με την καταναλωτική δαπάνη και το διαθέσιμο εισόδημά τους.¹⁴

3. Διαχρονική μεταβολή της συνολικής ανισότητας

Στο τμήμα αυτό επιχειρείται να δοθεί απάντηση στο ερώτημα "πως μεταβλήθηκε το επίπεδο της συνολικής ανισότητας κατά την περίοδο 1974-1994;". Μία πρώτη απάντηση στο ερώτημα αυτό μπορεί να δοθεί εξετάζοντας τη μεταβολή των μεριδίων καταναλωτικής δαπάνης, εισοδήματος και μόνιμου εισοδήματος των επιμέρους δεκατημορίων του πληθυσμού. Τα μερίδια αυτά παρουσιάζονται στο πάνω μέρος του Πίνακα 3 ενώ οι μεταβολές των μεριδίων σε απόλυτους και σχετικούς όρους παρουσιάζονται στα Διαγράμματα 2α-2στ τόσο για την περίοδο 1974-1994 συνολικά όσο και για τις υποπεριόδους 1974-82, 1982-88 και 1988-94.¹⁵

Το πρώτο συμπέρασμα που προκύπτει από την εξέταση αυτών των δεδομένων είναι ότι,

14. Πρέπει πάντως να σημειωθεί ότι η επιμήκυνση της περιόδου συλλογής πληροφοριών για τις συχνά πραγματοποιούμενες καταναλωτικές δαπάνες στην ΕΟΠ 1993/94 επηρεάζει τη διακύμανση του μόνιμου εισοδήματος και προκαλεί ορισμένα παράξενα αποτελέσματα τα οποία συζητούνται παρακάτω.

15. Η ανάγνωση των τριών τελευταίων διαγραμμάτων πρέπει να γίνει με τη δέουσα προσοχή διότι αφορούν σε ποσοστιαίες μεταβολές ποσοστών.

ανεξάρτητα από τη χρησιμοποιούμενη κατανομή, μεταξύ 1974 και 1994 υπήρξε μία σημαντικότερη μείωση του μεριδίου των δύο υψηλότερων δεκατημορίων – και ιδίως του υψηλότερου – τόσο σε απόλυτους όσο και σε σχετικούς όρους και μία συνακόλουθη αύξηση των μεριδίων των επτά χαμηλότερων δεκατημορίων. Σε απόλυτους όρους το μερίδιο του υψηλότερου δεκατημορίου μειώνεται κατά 3.2 έως 5.7 εκατοστιαίες μονάδες, ανάλογα με τη χρησιμοποιούμενη κατανομή, ενώ σε σχετικούς όρους η μείωση είναι της τάξης του 13.4%-19.1%. Αντίστοιχα, παρατηρούμε μία μεγάλη αύξηση σε σχετικούς όρους των μεριδίων των έξι κατώτερων δεκατημορίων – αύξηση η οποία στην περίπτωση του φτωχότερου δεκατημορίου είναι παραπάνω από εντυπωσιακή (19.7%-36.6%).

Η μείωση της ανισότητας στην περίοδο 1974-94 οφείλεται σχεδόν αποκλειστικά στην εντυπωσιακή μείωση της ανισότητας μεταξύ 1974 και 1982. Αν και το μέσο επίπεδο ευημερίας όλων των δεκατημορίων αυξάνεται ανεξάρτητα από τη χρησιμοποιούμενη κατανομή, η αύξηση αυτή ήταν αναλογικά υψηλότερη στα κατώτερα παρά στα ανώτερα δεκατημόρια του πληθυσμού. Έτσι το φτωχότερο 10% του πληθυσμού αυξάνει το μερίδιό του σε σχετικούς όρους κατά 22.1%-39.1% ενώ το πλουσιότερο δεκατημόριο γνωρίζει μείωση του μεριδίου του της τάξης του 12.2%-18.2%. Σε απόλυτους όρους, τα έξι κατώτερα δεκατημόρια αυξάνουν τα μερίδιά τους κατά 0.5-1.0 εκατοστιαίες μονάδες το καθένα, έναντι μείωσης του μεριδίου του ανώτερου δεκατημορίου κατά 3.2-5.4 μονάδες.

Οι μεταβολές που παρατηρούνται στις περιόδους 1982-88 και 1988-94 είναι πολύ μικρότερες από αυτές της περιόδου 1974-82. Η εξέταση των μεριδίων του Πίνακα 3 δεν οδηγεί σε ασφαλή συμπεράσματα για την εξέλιξη της ανισότητας στην περίοδο 1982-88. Αν και η κατανομή του εισοδήματος οδηγεί στο συμπέρασμα της αύξησης της ανισότητας (αφού το μερίδιο των πέντε κατώτερων δεκατημορίων μειώνεται έναντι αύξησης του μεριδίου των τεσσάρων πλουσιότερων), οι κατανομές της καταναλωτικής δαπάνης και του μονίμου εισοδήματος δεν επιβεβαιώνουν την αύξηση αυτή. Στις κατανομές αυτές, τα μερίδια των τριών κατώτερων αλλά και του ένατου δεκατημορίου μειώνονται, έναντι αύξησης των μεριδίων των μεσαίων και του ανώτερου δεκατημορίου. Οι μεταβολές αυτές προϋποθέτουν για πιθανή τομή των καμπυλών Lorenz της καταναλωτικής δαπάνης και, ενδεχομένως, του μονίμου εισοδήματος των ετών 1982 και 1988.

Σε λιγότερο ασφαλή συμπεράσματα σχετικά με την τάση της συνολικής ανισότητας οδηγεί η εξέταση της μεταβολής των μεριδίων των δεκατημορίων για την περίοδο 1988-94. Στην περίπτωση αυτή, το συμπέρασμα της αύξησης ή μείωσης της ανισότητας είναι άμεσα συνδεδεμένο με την μεταβλητή που χρησιμοποιείται για τη μέτρηση της ανισότητας. Με βάση την κατανομή της καταναλωτικής δαπάνης τα μερίδια των πέντε κατώτερων και κυρίως του φτωχότερου δεκατημορίου αυξάνονται έναντι μείωσης των μεριδίων των πέντε ανώτερων

δεκατημορίων. Το αντίθετο ακριβώς παρατηρείται στην κατανομή του μονίμου εισοδήματος, όπου τα έξι κατώτερα δεκατημόρια φαίνεται να μειώνουν ελαφρά το μερίδιό τους έναντι μικρής αύξησης του μεριδίου των υπολοίπων τεσσάρων. Στην κατανομή του εισοδήματος τα δύο ανώτερα δεκατημόρια αλλά και το δεύτερο και τρίτο μειώνουν ελαφρά το μερίδιό τους έναντι αύξησης των μεριδίων των υπολοίπων δεκατημορίων. Η φαινομενικά παράξενη αυτή μεταβολή στα μερίδια των δεκατημορίων του πληθυσμού στην κατανομή του μονίμου εισοδήματος μπορεί, σε κάποιο βαθμό, να αποδοθεί στον τρόπο κατασκευής του μονίμου εισοδήματος των νοικοκυριών ως γραμμικού συνδυασμού του εισοδήματος και της καταναλωτικής τους δαπάνης. Ενδεχομένως σαν αποτέλεσμα της μεταβολής του τρόπου συλλογής των στοιχείων καταναλωτικών δαπανών στην ΕΟΠ 1993/94 (αύξηση της περιόδου συλλογής πληροφοριών για συχνά πραγματοποιούμενες δαπάνες), ο καταγεγραμμένος βαθμός συσχέτισης μεταξύ εισοδήματος και καταναλωτικής δαπάνης αυξήθηκε σημαντικά στην τελευταία ΕΟΠ. Σαν αποτέλεσμα, η διακύμανση του μονίμου εισοδήματος εμφανίζεται να αυξάνει μεταξύ 1988 και 1994 παρότι, όπως φαίνεται στο κάτω μέρος του Πίνακα 3, η ανισότητα στις κατανομές του εισοδήματος και της καταναλωτικής δαπάνης μειώνεται κατά την ίδια περίοδο.

Χρησιμοποιώντας τις πληροφορίες του πάνω μέρους του Πίνακα 3 (ή, κατά προτίμηση, πιο αναλυτικές πληροφορίες) μπορούμε να κατασκευάσουμε τις καμπύλες Lorenz των αντίστοιχων κατανομών. Σύμφωνα με το θεώρημα του Atkinson (1970), όταν η καμπύλη Lorenz μίας κατανομής βρίσκεται εγγύτερα στην καμπύλη Lorenz που αντιστοιχεί στην πλήρη ισότητα από την καμπύλη Lorenz μίας άλλης κατανομής για κάθε αθροιστικό πληθυσμιακό μερίδιο, τότε κάθε δείκτης ανισότητας που έχει τις προαναφερθείσες επιθυμητές ιδιότητες (συμμετρία, ανεξαρτησία ως προς το μέσο και το μέγεθος του πληθυσμού και αρχή των μεταβιβάσεων) θα αξιολογεί την πρώτη κατανομή ως περισσότερο ίση από τη δεύτερη κατανομή. Οι καμπύλες Lorenz των κατανομών καταναλωτικής δαπάνης, εισοδήματος και μονίμου εισοδήματος των τεσσάρων ΕΟΠ απεικονίζονται στα Διαγράμματα 3α-3γ. Όπως ήταν ίσως αναμενόμενο, το μόνο ξεκάθαρο συμπέρασμα από αυτά τα διαγράμματα είναι ότι ανεξαρτήτως της υπό εξέταση κατανομής, το επίπεδο της συνολικής ανισότητας μειώθηκε μετά το 1974. Συγκρίσεις των επιπέδων ανισότητας των τριών τελευταίων ΕΟΠ είναι δύσκολο να γίνουν στη βάση αυτών των διαγραμμάτων.

Ο Πίνακας 4 συνοψίζει τα ευρήματα των Διαγραμμάτων 3α-3γ και πρέπει να διαβαστεί ως εξής: Το σύμβολο "+" δηλώνει την υπεροχή (Lorenz dominance) της καμπύλης Lorenz που αντιστοιχεί στη γραμμή του πίνακα σε σχέση με την καμπύλη Lorenz της ίδιας μεταβλητής για το έτος που βρίσκεται στην στήλη του πίνακα. Στην περίπτωση που η καμπύλη Lorenz της γραμμής είναι υποδεέστερη (δηλαδή ενσωματώνει μεγαλύτερη ανισότητα) της αντίστοιχης καμπύλης της στήλης έχουμε το σύμβολο "-", ενώ στην περίπτωση τομής τα δύο σύμβολα "+"

και "-" χρησιμοποιούνται ανάλογα με τον αριθμό των τομών των δύο καμπυλών αλλά και την σχετική τους θέση καθώς προχωρούμε από το ένα άκρο της κατανομής (φτωχότερο) στο άλλο (πλουσιότερο).¹⁶ Σύμφωνα με τα αποτελέσματα του Πίνακα 4 οι καμπύλες Lorenz των κατανομών καταναλωτικής δαπάνης δείχνουν ότι η κατανομή του 1993/94 υπερέχει των υπολοίπων, ενώ η κατανομή του 1974 είναι η πλέον άνιση. Οι καμπύλες Lorenz των κατανομών του 1981/82 και 1987/88 τέμνονται δύο φορές με την καμπύλη Lorenz του 1981/82 να υπερέχει στα άκρα της κατανομής και την καμπύλη Lorenz του 1987/88 να υπερέχει στα μεσαία κλιμάκια. Οι καμπύλες Lorenz των κατανομών εισοδήματος δείχνουν ότι η κατανομή του 1974 είναι η πλέον άνιση, ακολουθούμενη από την κατανομή του 1987/88. Οι καμπύλες Lorenz των κατανομών του 1981/82 και του 1993/94 τέμνονται στο έβδομο δεκατημόριο με την πρώτη να υπερέχει στο αριστερό (φτωχότερο) τμήμα της κατανομής και τη δεύτερη στο δεξιό (πλουσιότερο). Τέλος, οι καμπύλες Lorenz των κατανομών μόνιμου εισοδήματος δείχνουν ότι η κατανομή του 1981/82 υπερέχει των υπολοίπων, ενώ η κατανομή του 1974 είναι η πλέον άνιση. Οι καμπύλες Lorenz των κατανομών του 1987/88 και 1993/94 εμφανίζουν πολλαπλές τομές εντός του πρώτου δεκατημορίου, ενώ στην υπόλοιπη κατανομή υπερέχει η κατανομή του 1987/88.¹⁷

Για την ιεράρχηση κατανομών των οποίων οι καμπύλες Lorenz τέμνονται ή για την ποσοτικοποίηση των διαφορών των επιπέδων ανισότητας δύο κατανομών θα πρέπει να επιλεγεί κάποιος ιδιαίτερος δείκτης ανισότητας. Η διαφορετική όμως ευαισθησία των δεικτών σε μεταβιβάσεις στα διάφορα τμήματα των κατανομών είναι πιθανόν να οδηγήσει σε διαφορετικά αποτελέσματα όσον αφορά την διαχρονική εξέλιξη του επιπέδου ανισότητας. Για τον λόγο αυτό στο κάτω μέρος του Πίνακα 3 παρουσιάζονται εκτιμήσεις των πέντε προαναφερθέντων δεικτών ανισότητας (G, T, N, A και L) ενώ στα Διαγράμματα 4α-4γ παρουσιάζεται η διαχρονική μεταβολή αυτών των δεικτών. Ορισμένα από τα συμπεράσματα που προκύπτουν είναι ιδιαίτερα ενδιαφέροντα. Κατ' αρχάς όλοι οι δείκτες παρουσιάζουν σημαντικότερη μείωση κατά τη διάρκεια της εξεταζόμενης περιόδου ανεξάρτητα από τη χρησιμοποιούμενη μεταβλητή. Οι μειώσεις που καταγράφονται είναι πολύ μεγαλύτερες όταν χρησιμοποιούνται δείκτες που παρουσιάζουν συγκριτικά μεγαλύτερη ευαισθησία σε μεταβιβάσεις στα άκρα της κατανομής (T, N, A, L, μειώσεις 25%-38%) παρά όταν χρησιμοποιείται ο δείκτης του Gini που είναι περισσότερο ευαίσθητος σε μεταβιβάσεις γύρω από τη διάμεσο (G – μειώσεις 16%-19%).

16. Για τους υπολογισμούς του Πίνακα 4 δεν χρησιμοποιήθηκαν οι αθροιστικές κατανομές που προκύπτουν από το πάνω μέρος του Πίνακα 3 αλλά αθροιστικές κατανομές σε επίπεδο εκατοστημορίων (1%) ώστε οι αντίστοιχες εκτιμήσεις να έχουν μεγαλύτερη ακρίβεια.

17. Στη σχετική βιβλιογραφία έχουν επίσης προταθεί διάφορα αυστηρότερα κριτήρια για την ταξινόμηση υπό προϋποθέσεις κατανομών των οποίων οι καμπύλες Lorenz τέμνονται [Shorrocks και Foster (1987), Davies και Hoy (1991)]. Εφαρμογή αυτών των κριτηρίων στην περίπτωση των τεμνομένων καμπυλών Lorenz του Πίνακα 5 δεν

Αναφορικά με τις επιμέρους υπο-περιόδους, η συνολική ανισότητα μειώνεται εντυπωσιακά κατά την περίοδο 1974-1982, αυξάνει μεταξύ 1982 και 1988 αλλά σε πολύ μικρότερο ποσοστό, ενώ για την περίοδο 1988-1994 οι κατανομές εισοδήματος και καταναλωτικής δαπάνης καταγράφουν μείωση της ανισότητας αλλά η κατανομή μονίμου εισοδήματος μικρή αύξηση (πιθανότατα για τους λόγους που προαναφέρθηκαν).¹⁸

4. Διαχρονική μεταβολή της φτώχειας σε σχετικούς και απόλυτους όρους

Όπως αναφέρθηκε προηγουμένως, η εξέταση της διαχρονικής μεταβολής της φτώχειας μετράται με το ποσοστό φτώχειας, P , το δείκτη F . Για την εκτίμηση των δεικτών αυτών η γραμμή φτώχειας ορίζεται τόσο σε σχετικούς όσο και σε απόλυτους όρους. Η σχετική γραμμή φτώχειας σε κάθε ΕΟΠ ορίστηκε ως το 50% του μέσου της κατανομής ισοδύναμης καταναλωτικής δαπάνης, εισοδήματος και μονίμου εισοδήματος, ενώ για την εξέταση των μεταβολών του επιπέδου φτώχειας σε απόλυτους όρους, η γραμμή φτώχειας της ΕΟΠ 1974 διατηρείται σταθερή σε όρους πραγματικής αγοραστικής δύναμης, χρησιμοποιώντας τις πληροφορίες του Δείκτη Τιμών Καταναλωτή.¹⁹ Οι αντίστοιχες εκτιμήσεις αυτών των δεικτών για τις τέσσερις ΕΟΠ παρουσιάζονται στις τέσσερις πρώτες γραμμές του Πίνακα 5.

Πριν προχωρήσουμε στο σχολιασμό αυτών των αποτελεσμάτων, πρέπει να επισημανθεί ότι στην Ελλάδα, όπως και σε πολλές άλλες χώρες [Hagenaars κ.α. (1994)] παρατηρείται συχνά ασυμφωνία μεταξύ των στοιχείων των ΕΟΠ και των Εθνικών Λογαριασμών (ΕΛ) τόσο ως προς τα μέσα επίπεδα όσο και, σε αρκετές περιπτώσεις, ως προς την τάση της μεταβολής του μέσου διαθέσιμου εισοδήματος και της μέσης καταναλωτικής δαπάνης.²⁰ Αυτό το φαινόμενο παρατηρείται έντονα σε ορισμένες από τις εξεταζόμενες υποπεριόδους. Πιο συγκεκριμένα, ενώ η μεταβολή της κατά κεφαλή ιδιωτικής κατανάλωσης μεταξύ 1974-82, 1982-88 και 1988-94 που καταγράφεται στις ΕΟΠ είναι, αντίστοιχα 43.1%, 3.9% και -7.4%, οι αντίστοιχες μεταβολές σύμφωνα με τους ΕΛ ήταν 14.0%, 13.5% και -1.2%. Αναφορικά με τη μεταβολή

οδήγησε σε σαφή ιεράρχηση των αντιστοιχών κατανομών.

18. Η επιμήκυνση της περιόδου συλλογής πληροφοριών για τις συχνά πραγματοποιούμενες καταναλωτικές δαπάνες στην ΕΟΠ 1993/94 πιθανότατα προκάλεσε μείωση της διακύμανσης της καταναλωτικής δαπάνης που αποδίδεται σε τυχαίους παράγοντες. Σύμφωνα με τα αποτελέσματα αριθμητικών προσομοιώσεων των συγγραφέων, στη μείωση αυτή μπορεί να αποδοθεί πτώση της τιμής του δείκτη G της κατανομής καταναλωτικής δαπάνης κατά περίπου 1.5% και των υπολοίπων δεικτών κατά 3.0%-3.5% μεταξύ των ΕΟΠ 1987/88 και 1993/94. Σύγκριση των ποσοστών αυτών με τις μειώσεις της συνολικής ανισότητας στην κατανομή καταναλωτικής δαπάνης που καταγράφονται στον Πίνακα 3 δείχνει ότι αυτές δεν επηρεάζουν ποιοτικά τα συμπεράσματα σχετικά με τη μείωση της συνολικής ανισότητας κατά τις περιόδους 1988-94 και 1974-94.

19. Επομένως, αυτή η γραμμή φτώχειας δεν πρέπει να ερμηνευτεί ως “απόλυτη γραμμή φτώχειας”. Μέχρι στιγμής στην Ελλάδα δεν υπάρχει κάποια “επίσημη” γραμμή φτώχειας ούτε κάποια σοβαρή επιστημονική προσπάθεια προσδιορισμού κάποιας “απόλυτης” γραμμής φτώχειας – αν και αυτό το θέμα είναι ιδιαίτερα αμφιλεγόμενο σε θεωρητικό επίπεδο [Callan και Nolan (1991)].

20. Βέβαια πρέπει να επισημανθεί ότι οι ορισμοί αλλά και ο πληθυσμός αναφοράς των ΕΟΠ και των ΕΛ δεν είναι

του κατά κεφαλή διαθέσιμου εισοδήματος, οι ΕΟΠ καταγράφουν αυξήσεις 24.3%, 1.0% και 5.6%, ενώ οι ΕΛ 17.4%, 5.4% και 3.5%. Σε μία προσπάθεια να ληφθεί υπόψη ο μεταβαλλόμενος διαχρονικά βαθμός υποεκτίμησης ή υπερεκτίμησης των στοιχείων των ΕΟΠ σε σχέση με τα στοιχεία των ΕΛ, για την εκτίμηση της μεταβολής της φτώχειας σε απόλυτους όρους χρησιμοποιήθηκαν και γραμμές φτώχειας βασισμένες στα στοιχεία της κατά κεφαλή εγχώριας ιδιωτικής καταναλωτικής δαπάνης και του κατά κεφαλή διαθέσιμου εισοδήματος των ΕΛ προσαρμόζοντας τα στοιχεία καταναλωτικής δαπάνης και εισοδήματος όλων των ΕΟΠ αναλογικά, με τρόπο ώστε να έχουν τον ίδιο μέσο με τα αντίστοιχα στοιχεία των ΕΛ. Οι αντίστοιχες εκτιμήσεις παρουσιάζονται στις δύο τελευταίες γραμμές του Πίνακα 5.²¹ Οι μεταβολές των δεικτών φτώχειας με βάση τις πέντε κατανομές που προκύπτουν απεικονίζονται στα Διαγράμματα 5α-5ε.

Όπως ήταν αναμενόμενο, οι εκτιμήσεις των δεικτών φτώχειας είναι αισθητά χαμηλότερες όταν χρησιμοποιείται η κατανομή του μόνιμου εισοδήματος παρά όταν χρησιμοποιούνται οι κατανομές του διαθέσιμου εισοδήματος ή της καταναλωτικής δαπάνης. Επίσης, ο συνδυασμός της σημαντικής πτώσης της ανισότητας και της ανόδου του μέσου βιοτικού επιπέδου του πληθυσμού (είτε αυτό αποτιμάται σε όρους εισοδήματος είτε σε όρους καταναλωτικής δαπάνης) μεταξύ 1974 και 1982 οδηγούν σε εντυπωσιακές μειώσεις των δεικτών φτώχειας σε απόλυτους όρους, ενώ οι μικρές μεταβολές των δεικτών που παρατηρούνται σε απόλυτους όρους κατά τις δύο τελευταίες υπο-περιόδους πρέπει να αποδοθούν στις μικρές μεταβολές του μέσου βιοτικού επιπέδου αλλά και στις επίσης σχετικά μικρές μεταβολές της συνολικής ανισότητας.²²

Το πρώτο συμπέρασμα που προκύπτει από την εξέταση της διαχρονικής μεταβολής του επιπέδου της φτώχειας στο σύνολο του πληθυσμού είναι ότι αυτό μειώθηκε δραματικά κατά την περίοδο 1974-1994 τόσο σε σχετικούς όσο και σε απόλυτους όρους, ανεξαρτήτως της εξεταζόμενης κατανομής. Η μείωση είναι πολύ μεγαλύτερη όταν χρησιμοποιείται ο F (51.0%-55.6% σε σχετικούς όρους, 80.3%-91.9% σε απόλυτους όρους) παρά όταν χρησιμοποιείται ο P (28.2%-32.4% σε σχετικούς όρους, 62.5%-84.8% σε απόλυτους όρους). Το ότι ο F μειώνεται ταχύτερα από τον P υποδηλώνει ότι όχι μόνο οι φτωχοί είναι λιγότεροι αλλά και ότι, κατά μέσο όρο μειώνεται και η απόσταση όσων παραμένουν φτωχοί από την αντίστοιχη γραμμή φτώχειας.

Όπως και στην περίπτωση της ανισότητας, η πολύ σημαντική υποχώρηση της φτώχειας κατά

ταυτόσημοι.

21. Οι εκτιμήσεις που αφορούν στις σχετικές γραμμές φτώχειας δεν επηρεάζονται από την προσαρμογή των στοιχείων των ΕΟΠ στα στοιχεία των ΕΛ, εφόσον τόσο ο P όσο και ο F ικανοποιούν το αξίωμα της ανεξαρτησίας ως προς τον μέσο της κατανομής. Φυσικά, αντίστοιχες εκτιμήσεις για την κατανομή του μόνιμου εισοδήματος δεν μπορούν να υπάρξουν εφόσον παρόμοια χρονολογική σειρά δεν περιλαμβάνεται στους ΕΛ.

22. Επομένως, οι ποσοστιαίες μεταβολές των εκτιμήσεων των δεικτών φτώχειας πρέπει να διαβαστούν με τη

την περίοδο μετά τη μεταπολίτευση είναι αποτέλεσμα, κυρίως της μείωσής της κατά την υπο-περίοδο 1974-82. Σε σχετικούς όρους η μείωση της φτώχειας σ' αυτό το διάστημα κυμαίνεται μεταξύ 24% και 71% - ανάλογα με το δείκτη και την κατανομή - ενώ σε απόλυτους όρους σύμφωνα με τα στοιχεία των ΕΟΠ η μείωση είναι ακόμα μεγαλύτερη (63%-93%). Οι καταγραφόμενες στους ΕΛ μεταβολές στη μέση κατά κεφαλή καταναλωτική δαπάνη και στο μέσο κατά κεφαλή διαθέσιμο εισόδημα είναι μικρότερες από τις αντίστοιχες μεταβολές των ΕΟΠ. Γι' αυτό το λόγο, όταν τα στοιχεία των ΕΟΠ προσαρμόζονται με βάση τα στοιχεία των ΕΛ οι καταγραφόμενες μειώσεις της φτώχειας σε απόλυτους όρους είναι πολύ σημαντικές αλλά όχι τόσο υψηλές όσο πριν τις προσαρμογές (48%-75%).

Στη δεύτερη υπο-περίοδο 1982-88 η φτώχεια αυξάνει με βάση τα στοιχεία των ΕΟΠ τόσο σε σχετικούς όσο και σε απόλυτους όρους, ανεξαρτήτως της χρησιμοποιούμενης κατανομής (η καταγραφόμενη αύξηση είναι ποσοτικά ιδιαίτερα σημαντική στην κατανομή του μόνιμου εισοδήματος, αν και η βάση σύγκρισης είναι εξαιρετικά χαμηλή). Όμως, για την περίοδο αυτή οι ΕΛ καταγράφουν ταχύτερη αύξηση της μέσης καταναλωτικής δαπάνης και του μέσου διαθέσιμου εισοδήματος από τις ΕΟΠ. Σαν αποτέλεσμα, όταν τα στοιχεία των ΕΟΠ προσαρμόζονται με βάση τη μεταβολή των κατά κεφαλή μεγεθών των ΕΛ, η συνολική φτώχεια εμφανίζει περαιτέρω μείωση σε απόλυτους όρους τόσο όταν χρησιμοποιείται η κατανομή της καταναλωτικής δαπάνης όσο και, σε μικρότερο βαθμό, όταν χρησιμοποιείται η κατανομή του διαθέσιμου εισοδήματος.

Για την τελευταία υποπερίοδο 1988-94 οι περισσότερες ενδείξεις οδηγούν στο συμπέρασμα της μείωσης της φτώχειας. Σε απόλυτους όρους το συμπέρασμα αυτό προκύπτει από τις εκτιμήσεις των δύο δεικτών και στις τρεις χρησιμοποιούμενες κατανομές τόσο πριν όσο και μετά από τις προσαρμογές των στοιχείων των ΕΟΠ με βάση τα στοιχεία των ΕΛ. Ωστόσο, αν και η σχετική φτώχεια εμφανίζει σημαντική μείωση κατά περίοδο αυτή με βάση την κατανομή της καταναλωτικής δαπάνης, η μείωση αυτή δεν επιβεβαιώνεται και από τις κατανομές του διαθέσιμου εισοδήματος και, κυρίως, του μόνιμου εισοδήματος.

Όπως αναφέρθηκε προηγουμένως, εκτός των πληροφοριών για τις καταναλωτικές δαπάνες και τα εισοδήματα των νοικοκυριών, στις ΕΟΠ συλλέγονται και πληροφορίες σχετικά με τις ανέσεις κατοικίας και τα διαρκή καταναλωτικά αγαθά του πληθυσμού. Οι πληροφορίες αυτές παρέχουν μία εικόνα του επιπέδου διαβίωσης του πληθυσμού από μία διαφορετική σκοπιά. Αν και η κατασκευή σύνθετων μη-χρηματικών δεικτών ευημερίας με βάση αυτές τις πληροφορίες ενέχει σημαντικό βαθμό αυθαιρεσίας, παρόμοιοι δείκτες έχουν χρησιμοποιηθεί από αρκετούς συγγραφείς για τη μέτρηση της φτώχειας, συμπληρωματικά προς τους δείκτες που βασίζονται

σε χρηματικά μεγέθη.²³ Τέτοιοι δείκτες έχουν κατασκευαστεί από τους συγγραφείς αλλά δεν χρησιμοποιήθηκαν για τους σκοπούς του παρόντος άρθρου. Οι δείκτες αυτοί δείχνουν ότι το βιοτικό επίπεδο τόσο ολόκληρου του πληθυσμού όσο και των φτωχών σε όρους ανέσεων κατοικίας και διαρκών καταναλωτικών αγαθών γνώρισε μία συνεχή βελτίωση κατά τη διάρκεια όλων των υπό εξέταση υπο-περιόδων.

5. Διαχρονική μεταβολή του επιπέδου της κοινωνικής ευημερίας

Πολύ συχνά στο δημόσιο διάλογο το κατά κεφαλή εισόδημα μίας χώρας χρησιμοποιείται ως δείκτης του επιπέδου ευημερίας του πληθυσμού της. Η προσέγγιση αυτή αγνοεί την κατανομή του συνολικού εισοδήματος μεταξύ των μελών του πληθυσμού. Ιδιαίτερα αν υιοθετήσουμε την προσέγγιση των Συναρτήσεων Κοινωνικής Ευημερίας των Bergson και Samuelson και υπό την αίρεση ότι η Συνάρτηση Κοινωνικής Ευημερίας που θα επιλεγεί είναι ατομιστική, αθροιστικά διαχωρίσιμη, συμμετρική και με αποστροφή προς την ανισότητα (individualistic, additively separable, symmetric and inequality-averse Social Welfare Function), τότε η οριακή χρησιμότητα του εισοδήματος ή της κατανάλωσης είναι θετική αλλά φθίνουσα και, επομένως, χαμηλότερη ανισότητα με δεδομένο μέσο εισόδημα οδηγεί σε υψηλότερο επίπεδο κοινωνικής ευημερίας όπως επίσης και υψηλότερο μέσο εισόδημα με δεδομένο το επίπεδο της συνολικής ανισότητας οδηγεί σε υψηλότερο επίπεδο κοινωνικής ευημερίας.²⁴ Με άλλα λόγια, υπάρχει μία “ανταλλακτική” σχέση (trade off) μεταξύ υψηλότερης ανισότητας και υψηλότερου εισοδήματος.

Μέσα στο παραπάνω πλαίσιο, όταν συγκρίνουμε δύο κατανομές εκ των οποίων η μία έχει υψηλότερο μέσο και χαμηλότερο επίπεδο ανισότητας (π.χ. κατανομές των ΕΟΠ 1974 και 1981/82) μπορούμε να πούμε ότι αναμφίβολα αυτή η κατανομή έχει υψηλότερο επίπεδο ευημερίας. Όμως, παρόμοια ιεράρχηση δεν μπορεί να γίνει όταν η μία κατανομή έχει υψηλότερο μέσο αλλά και υψηλότερο επίπεδο ανισότητας (π.χ. κατανομή καταναλωτικής δαπάνης στις ΕΟΠ 1987/88 και 1993/94). Σ’ αυτή την περίπτωση, ένας σημαντικός αριθμός ιεραρχήσεων μπορεί να επιτευχθεί ακολουθώντας τη μεθοδολογία του Shorrocks (1983) ο οποίος εισάγει την έννοια των “γενικευμένων καμπυλών Lorenz”. Η γενικευμένη καμπύλη

23. Βλ. Mack και Lansley (1985) και Nolan και Whelan (1996). Για παρόμοιες προσπάθειες στην Ελλάδα βλ. Καράγιωργας κ.α. (1990) και, κυρίως, Tsakloglou και Panopoulou (1998).

24. Όλα αυτά ισχύουν υπό την αίρεση ότι οι συναρτήσεις χρησιμότητας των μελών του πληθυσμού είναι συναρτήσεις μόνο του εισοδήματός τους. Φυσικά, τόσο οι συναρτήσεις χρησιμότητας όσο και, κατ’ επέκταση στο δεδομένο πλαίσιο ανάλυσης, η κοινωνική ευημερία πιθανότατα εξαρτώνται από σειρά άλλων οικονομικών και μη οικονομικών παραγόντων, οι οποίοι στην παρούσα ανάλυση θεωρούνται εξωγενώς δεδομένοι. Γι’ αυτό άλλωστε, όπως αναφέρθηκε και σε προηγούμενη υποσημείωση, ίσως ο όρος “υλική ευμάρεια” να ήταν περισσότερο δόκιμος από τον όρο “κοινωνική ευημερία” στο πλαίσιο της συγκεκριμένης ανάλυσης.

Lorenz είναι η τυπική καμπύλη Lorenz πολλαπλασιασμένη με το μέσο της κατανομής. Σύμφωνα με τον Shorrocks, εάν οι γενικευμένες καμπύλες Lorenz δύο κατανομών δεν τέμνονται, τότε κάθε Συνάρτηση Κοινωνικής Ευημερίας η οποία είναι μη φθίνουσα συνάρτηση όλων των επιμέρους εισοδημάτων των μελών του πληθυσμού και επιπλέον ικανοποιεί το κριτήριο Lorenz για την ιεράρχηση των κατανομών με ίδιο μέσο, θα αποδώσει στην κατανομή που αντιστοιχεί στην υψηλότερη γενικευμένη καμπύλη Lorenz ένα υψηλότερο επίπεδο ευημερίας. Όταν δύο γενικευμένες καμπύλες Lorenz τέμνονται, διαφορετικές Συναρτήσεις Κοινωνικής Ευημερίας μπορούν να οδηγήσουν σε διαφορετικές ιεραρχήσεις ως προς το επίπεδο κοινωνικής ευημερίας τους.

Όπως και στην περίπτωση των μεταβολών της φτώχειας σε απόλυτους όρους, στην ανάλυση των γενικευμένων καμπυλών Lorenz χρησιμοποιούμε τόσο τα στοιχεία των ΕΟΠ χωρίς προσαρμογές όσο και προσαρμοσμένα με βάση τις πληροφορίες των ΕΛ. Γενικευμένες καμπύλες Lorenz βασισμένες αποκλειστικά στα στοιχεία των ΕΟΠ για τις κατανομές της καταναλωτικής δαπάνης, του εισοδήματος και του μονίμου εισοδήματος παρουσιάζονται στα διαγράμματα 6α-6γ, ενώ οι αντίστοιχες καμπύλες για τις κατανομές καταναλωτικής δαπάνης και εισοδήματος μετά την προσαρμογή των στοιχείων των ΕΟΠ στα στοιχεία των ΕΛ απεικονίζονται στα διαγράμματα 6δ και 6ε. Οι συγκεντρωτικές πληροφορίες σχετικά με την υπεροχή (dominance) ή την τομή των αντιστοιχών γενικευμένων καμπυλών Lorenz παρουσιάζονται στον Πίνακα 6, ο οποίος πρέπει να διαβαστεί κατά παρόμοιο τρόπο όπως και ο Πίνακας 4. Τα εντός παρενθέσεων σύμβολα “+” και “-“ αναφέρονται στις κατανομές που έχουν προσαρμοσθεί με βάση τα στοιχεία των ΕΛ.

Σύμφωνα με το Διάγραμμα 6α, η γενικευμένη καμπύλη Lorenz της κατανομής καταναλωτικής δαπάνης της ΕΟΠ 1974 είναι κατώτερη όλων των υπολοίπων, ενώ η αντίστοιχη γενικευμένη καμπύλη Lorenz της ΕΟΠ 1987/88 τέμνεται τόσο με την γενικευμένη καμπύλη Lorenz της ΕΟΠ 1981/82 όσο και με αυτή της ΕΟΠ 1993/94. Η τελευταία, όμως, είναι κατώτερη από τη γενικευμένη καμπύλη Lorenz της ΕΟΠ 1981/82. Αντίθετα, οι γενικευμένες καμπύλες Lorenz των κατανομών εισοδήματος και μονίμου εισοδήματος της ΕΟΠ 1993/94 στα Διαγράμματα 6β και 6γ είναι ανώτερες όλων των αντιστοιχών καμπυλών, ενώ οι καμπύλες εισοδήματος και μονίμου εισοδήματος των ΕΟΠ 1981/82 και 1987/88 τέμνονται και αυτές της ΕΟΠ 1974 είναι κατώτερες όλων. Η εικόνα είναι πολύ περισσότερο ξεκάθαρη όταν τα στοιχεία των ΕΟΠ προσαρμόζονται με βάση τις πληροφορίες των ΕΛ στα Διαγράμματα 6δ και, ιδίως 6ε. Στο μεν Διάγραμμα 6δ η γενικευμένη καμπύλη Lorenz της κατανομής καταναλωτικής δαπάνης των ΕΟΠ 1987/88 και 1993/94 τέμνονται αλλά υπερέχουν των άλλων δύο καμπυλών με την καμπύλη της ΕΟΠ 1974 να είναι κατώτερη όλων, στο δε Διάγραμμα 6ε δεν εμφανίζεται καμία τομή γενικευμένων καμπυλών Lorenz εισοδήματος, η δε κοινωνική ευημερία εμφανίζεται να

αυξάνει σε όλες τις υποπεριόδους.²⁵

Για την ιεράρχηση των επιπέδων κοινωνικής ευημερίας δύο κατανομών των οποίων οι γενικευμένες καμπύλες Lorenz τέμνονται, ή για την ακριβή μέτρηση της διαφοράς των επιπέδων κοινωνικής ευημερίας δύο κατανομών ανεξαρτήτως του αν αυτές τέμνονται ή δεν τέμνονται, πρέπει να επιλεγεί ένας δείκτης ο οποίος θα αντιστοιχεί σε μία συγκεκριμένη Συνάρτηση Κοινωνικής Ευημερίας. Ο δείκτης αυτός θα πρέπει να καταγράφει ταυτόχρονα τόσο την θετική σχέση μεταξύ του επιπέδου ευημερίας και του μέσου της κατανομής, όσο και την αρνητική σχέση μεταξύ του επιπέδου ευημερίας και του βαθμού ανισότητας της κατανομής. Οι Blackorby and Donaldson (1978) τυποποιούν τα δύο αυτά χαρακτηριστικά με τη σχέση:

$$w = \mu(1 - I) \quad (17)$$

όπου w είναι ο δείκτης ευημερίας, δηλαδή το μέσο επίπεδο κατανάλωσης, εισοδήματος ή μόνιμου εισοδήματος το οποίο αν ήταν ίσα κατανεμημένο σε όλα τα μέλη του πληθυσμού θα δημιουργούσε ένα επίπεδο ευημερίας ίδιο με το πραγματικό (εκτιμώμενο) και I είναι ο χρησιμοποιούμενος δείκτης μέτρησης της ανισότητας ο οποίος λαμβάνει τιμές στο διάστημα $[0,1]$. Με την τυποποίηση αυτή, στην περίπτωση της πλήρους ισότητας ($I=0$) το επίπεδο ευημερίας του πληθυσμού ισούται με το μέσο βιοτικό επίπεδο, μ , ενώ κάθε απομάκρυνση από την ισότητα θα μειώνει το επίπεδο κοινωνικής ευημερίας έως την τιμή μηδέν που αντιστοιχεί στην πλήρη ανισότητα όπου ένα άτομο κατέχει το σύνολο του εισοδήματος. Επιπλέον, η ποσοστιαία μείωση στην κοινωνική ευημερία από την ύπαρξη ανισότητας θα ισούται πάντα με την τιμή του δείκτη ανισότητας I .

Εκτιμήσεις δεικτών ευημερίας σύμφωνα με την (17) επιχειρήθηκαν για όλες τις ΕΟΠ σύμφωνα με τους δείκτες ανισότητας G , T , N , A , και L^{26} και παρουσιάζονται στον Πίνακα 7. Οι αντίστοιχες μεταβολές αυτών των δεικτών παρουσιάζονται γραφικά στα Διαγράμματα 7α-7ε. Για λόγους συγκρισιμότητας οι δείκτες αυτοί έχουν εκφραστεί σε σχετικές τιμές των δεικτών του 1974 (1974=100). Επιπλέον, εφόσον οι τιμές αυτών των δεικτών εξαρτώνται από τις μέσες

25. Όπως και στην περίπτωση των τεμνομένων καμπυλών Lorenz, στη σχετική βιβλιογραφία έχουν προταθεί διάφορα αυστηρότερα κριτήρια για την ιεράρχηση υπό προϋποθέσεις κατανομών των οποίων οι γενικευμένες καμπύλες Lorenz τέμνονται [Dardanoni και Lambert (1988), Anderson (1996)]. Η μόνη περίπτωση στην οποία εφαρμογή αυτών των κριτηρίων οδήγησε σε ιεράρχηση των αντιστοίχων κατανομών με τεμνόμενες γενικευμένες καμπύλες Lorenz ήταν αυτή των κατανομών καταναλωτικής δαπάνης 1987/88 και 1993/94. Οι σχετικές συγκρίσεις δείχνουν ότι η γενικευμένη καμπύλη Lorenz της κατανομής του 1993/94 υπερέρχει της αντίστοιχης καμπύλης του 1987/88.

26. Η θεωρητική μέγιστη τιμή ορισμένων από αυτούς τους δείκτες είναι μεγαλύτερη της μονάδας. Παρόλα αυτά, σχεδόν ποτέ σε εμπειρικές μελέτες δεν έχουν εκτιμηθεί τόσο υψηλές τιμές αυτών των δεικτών. Για το λόγο αυτό, η (17) χρησιμοποιήθηκε για την εκτίμηση των δεικτών ευημερίας που αντιστοιχούν σε όλους τους δείκτες που παρουσιάστηκαν στον Πίνακα 3.

τιμές των κατανομών, κρίθηκε σκόπιμο οι εκτιμήσεις αυτές να γίνουν εναλλακτικά τόσο με βάση τα στοιχεία της μέσης κατά κεφαλή καταναλωτικής δαπάνης, εισοδήματος και μόνιμου εισοδήματος των ΕΟΠ όσο και με βάση τα στοιχεία της μέσης κατά κεφαλή δαπάνης και εισοδήματος των ΕΛ.

Το βασικό συμπέρασμα που προκύπτει από τις εκτιμήσεις του πρώτου τμήματος του Πίνακα 7 είναι ότι εκτός από την σαφή και σημαντική βελτίωση του επιπέδου ευημερίας κατά 37%-70% - ανάλογα με τη χρησιμοποιούμενη κατανομή και Συνάρτηση Κοινωνικής Ευημερίας – κατά την περίοδο 1974-82, σαφή συμπεράσματα δεν μπορούν να εξαχθούν για τις άλλες δύο υπο-περιόδους. Κατά την περίοδο 1982-88 οι μεταβολές των δεικτών είναι μικρές σε μέγεθος και ενώ οι εκτιμήσεις που βασίζονται στις κατανομές καταναλωτικής δαπάνης δείχνουν μία μικρή βελτίωση του επιπέδου ευημερίας, οι δείκτες που εκτιμώνται με βάση τις κατανομές εισοδήματος και μόνιμου εισοδήματος δεν μεταβάλλονται όλοι προς την ίδια κατεύθυνση. Οι μεταβολές των δεικτών κατά την περίοδο 1988-94 είναι σχετικά μεγαλύτερες από αυτές της περιόδου 1982-88. Όμως, ενώ οι δείκτες που βασίζονται στις κατανομές καταναλωτικής δαπάνης παρουσιάζουν μείωση κατά 3.8%-9.5%, οι αντίστοιχοι δείκτες που εκτιμώνται από τις κατανομές εισοδήματος και μόνιμου εισοδήματος παρουσιάζουν αύξηση 8.7%-13.6%.

Όπως και οι εκτιμήσεις του πρώτου τμήματος του Πίνακα 7 οι εκτιμήσεις του δεύτερου τμήματος δείχνουν μία σημαντική βελτίωση του επιπέδου ευημερίας μεταξύ 1974 και 1982, 21%-60%, ιδιαίτερα όταν χρησιμοποιούνται οι κατανομές εισοδήματος. Όμως, αντίθετα με το πάνω μέρος του Πίνακα 7, στο κάτω μέρος το μέσο επίπεδο κοινωνικής ευημερίας παρουσιάζει βελτίωση και κατά τις δύο επόμενες υπο-περιόδους, αν και με βραδύτερους ρυθμούς, ανεξαρτήτως των χρησιμοποιούμενων κατανομών.

Πάντως, η γενική εικόνα που προκύπτει από τον Πίνακα 7 είναι ότι ενώ το μέσο επίπεδο κοινωνικής ευημερίας του πληθυσμού βελτιώθηκε σημαντικά κατά την εξεταζόμενη εικοσαετία, η μεταβολή αυτή ήταν ταχύρρυθμη κατά το πρώτο τρίτο της περιόδου αλλά εξαιρετικά αργή – και, ενδεχομένως, σε ορισμένες περιπτώσεις, αρνητική – κατά τα τελευταία δύο τρίτα της περιόδου.

6. Επίδραση των δημογραφικών μεταβολών

Κατά τη διάρκεια της υπό εξέταση εικοσαετίας παρατηρήθηκαν σημαντικές μεταβολές στη σύνθεση του πληθυσμού. Σ' αυτές τις μεταβολές εντάσσονται η παρατηρούμενη γήρανση του πληθυσμού, η δραματική μείωση της απασχόλησης στον αγροτικό τομέα αλλά και η αύξηση της ανεργίας, η σημαντική βελτίωση του εκπαιδευτικού επιπέδου του πληθυσμού, κ.ο.κ. Είναι

ενδιαφέρον, επομένως, να εξετασθεί η επίδραση αυτών των μεταβολών στη μεταβολή της συνολικής ανισότητας και φτώχειας. Απάντηση σ' αυτό το ερώτημα μπορεί να δοθεί με τη χρήση δεικτών που επιτρέπουν τη διάσπαση της συνολικής ανισότητας και φτώχειας.

Ως προς την ανισότητα, στο παρόν άρθρο απάντηση στο παραπάνω ερώτημα επιχειρείται με τη χρήση της μέσης λογαριθμικής απόκλισης, N .²⁷ Όταν ο πληθυσμός χωρισθεί σε k μη επικαλυπτόμενες ομάδες, ορίζοντας ως $v_j = n_j/n$ το πληθυσμιακό μερίδιο της j ομάδας και $w_j = \mu_j/\mu$ τον λόγο του αριθμητικού μέσου της j ομάδας προς τον συνολικό μέσο του πληθυσμού η (3) μπορεί να γραφεί ως εξής [Anand (1983)]:

$$N = \sum_{j=1}^k v_j N_j + \sum_{j=1}^k v_j \ln w_j \quad (18)$$

Δηλαδή ο N επιτρέπει τη διάσπαση της συνολικής ανισότητας με την έννοια ότι μπορεί να εκφράσει την συνολική ανισότητα ως το σταθμισμένο άθροισμα των αντιστοίχων δεικτών, N_j , για τις διάφορες πληθυσμιακές ομάδες ("ανισότητα εντός των ομάδων"), συν την τιμή του δείκτη εάν όλα τα μέλη της κάθε ομάδας έχουν εισόδημα ίσο με το μέσο της ομάδας τους ("ανισότητα μεταξύ των ομάδων"). Οι σταθμίσεις των εντός των ομάδων ανισοτήτων είναι τα πληθυσμιακά μερίδια, v_j .

Εφαρμόζοντας διαφορές και στις δύο πλευρές της (18) μπορούμε να επιτύχουμε τον ακριβή διαχωρισμό της απόλυτης μεταβολής του δείκτη N ως εξής [Mookherjee και Shorrocks (1982), Tsakloglou (1993)]:

$$\Delta N = \sum_{j=1}^k v_j \Delta N_j + \sum_{j=1}^k N_j \Delta v_j + \sum_{j=1}^k (w_j - \ln w_j) \Delta v_j + \sum_{j=1}^k v_j (w_j - 1) \Delta \ln \mu_j \quad (19)$$

Η (19) αποδίδει τη μεταβολή στη συνολική ανισότητα σε τρεις διαφορετικές επιδράσεις. Στην επίδραση της διαχρονικής μεταβολής της ανισότητας "εντός" ομάδων, στην επίδραση της μεταβολής των πληθυσμιακών μεριδίων (δημογραφική μεταβολή) και στην επίδραση της σχετικής μεταβολής του μέσου εισοδήματος των επιμέρους ομάδων. Το μέγεθος των επιδράσεων αυτών δίνεται αντίστοιχα από τον πρώτο, τους δύο μεσαίους και τον τρίτο όρο του δεξιού μέρους της (19).

Ως προς τη φτώχεια, η επίδραση των δημογραφικών μεταβολών εξετάζεται με τη χρήση του δείκτη F που επιτρέπει τη διάσπαση της συνολικής φτώχειας και την ποσοτικοποίηση της

27. Η επίδραση των δημογραφικών μεταβολών στη συνολική ανισότητα εξετάστηκε επίσης και με τη χρήση των δεικτών T και L που επιτρέπουν διάσπαση της συνολικής ανισότητας. Τα αντίστοιχα αποτελέσματα ήταν παρόμοια με αυτά που παρουσιάζονται στον Πίνακα 8.

συνεισφοράς κάθε πληθυσμιακής ομάδας στη διαμόρφωση του συνολικού επιπέδου φτώχειας. Πράγματι η (7) μπορεί να γραφεί σαν συνάρτηση των δεικτών φτώχειας F_j και των πληθυσμιακών μεριδίων, $v_j = n_j/n$, των επιμέρους ομάδων ως:

$$F = \sum_{j=1}^k v_j F_j \quad (20)$$

Εφαρμόζοντας διαφορές και στις δύο πλευρές της (20) μπορούμε να διαχωρίσουμε την συνολική μεταβολή του δείκτη φτώχειας F σε δύο τμήματα [Tsakloglou (1990)]:

$$\Delta F = \sum_{j=1}^k v_j \Delta F_j + \sum_{j=1}^k F_j \Delta v_j \quad (21)$$

Ο πρώτος από τους δύο όρους στο δεξιό μέρος της (21) εκφράζει την επίδραση της μεταβολής της φτώχειας "εντός" των διαφόρων ομάδων στη μεταβολή του συνολικού επιπέδου της (σχετικής) φτώχειας, ενώ ο δεύτερος εκφράζει την επίδραση των δημογραφικών μεταβολών στη συνολική φτώχεια.

Εφαρμογή των (19) και (21) δίνει τα αποτελέσματα που παρουσιάζονται στον Πίνακα 8 για την περίοδο 1974-94.²⁸ Οι αντίστοιχες συμβολές εκφράζονται ως ποσοστά της μεταβολής της συνολικής ανισότητας και φτώχειας. Υπενθυμίζεται ότι σύμφωνα με τα αποτελέσματα των Πινάκων 3 και 5, κατά την περίοδο 1974-94 η τιμή του N μειώθηκε κατά 30.7%, 37.9% και 32.2% όταν χρησιμοποιούνται οι κατανομές της καταναλωτικής δαπάνης, του εισοδήματος και του μονίμου εισοδήματος ενώ, αντιστοίχως, η σχετική φτώχεια σύμφωνα με το δείκτη F μειώθηκε κατά 51.0%, 54.0% και 55.6%. Εφόσον κατά τη διάρκεια της περιόδου 1974-94 παρατηρήθηκε μείωση της ανισότητας και της φτώχειας, τα αρνητικά ποσοστά στον Πίνακα 8 υπονοούν ότι, *ceteris paribus*, ο αντίστοιχος παράγοντας συνέβαλε σε αύξηση μάλλον παρά μείωση της συνολικής ανισότητας ή φτώχειας. Για τους σκοπούς της ανάλυσης, ως κριτήρια ταξινόμησης του πληθυσμού χρησιμοποιούνται ο βαθμός αστικότητας (5 ομάδες), ο δημογραφικός τύπος του νοικοκυριού (9 ομάδες), η επαγγελματική κατηγορία του αρχηγού του νοικοκυριού (9 ομάδες) και το επίπεδο εκπαίδευσης του αρχηγού του νοικοκυριού (4 ομάδες).

Από τα αποτελέσματα του Πίνακα 8 προκύπτουν ορισμένα ενδιαφέροντα συμπεράσματα. Σύμφωνα με τα αποτελέσματα του πρώτου τμήματος του πίνακα, η αύξηση της αστικοποίησης του πληθυσμού κατά την εξεταζόμενη περίοδο συνέβαλε σε ελαφρά μείωση της ανισότητας, ενώ ο κυριότερος παράγοντας που συνέβαλε στη μείωση της συνολικής ανισότητας ήταν οι

28. Αντίστοιχη ανάλυση έγινε και για τις υπο-περιόδους μεταξύ των ΕΟΠ. Όμως, οι σχετικά μικρές μεταβολές στα πληθυσμιακά μερίδια των διαφόρων ομάδων μεταξύ κοντινών χρονικά ΕΟΠ οδήγησε σε όχι ιδιαίτερα ενδιαφέροντα αποτελέσματα.

μειώσεις “εντός” των διαφόρων ομάδων. Πάντως, πρέπει να επισημανθεί ότι αν και σ’ αυτή την ομαδοποίηση του πληθυσμού η συμβολή των ανισοτήτων “μεταξύ” ομάδων στη διαμόρφωση της συνολικής ανισότητας ήταν γύρω στο 10%-15%, η συμβολή της μείωσης των ανισοτήτων “μεταξύ” ομάδων στη μείωση της συνολικής ανισότητας ήταν 25%-35% - σαφής ένδειξη ότι κατά την υπό εξέταση περίοδο μειώθηκαν σημαντικά οι διαφορές στα μέσα βιοτικά επίπεδα της υπαίθρου και των αστικών κέντρων. Αντίθετα, αυτές οι δημογραφικές μεταβολές είχαν αρκετά σημαντικό θετικό ρόλο στη μείωση της σχετικής φτώχειας, εφόσον 16%-19% αυτής της μείωσης μπορεί να αποδοθεί στην αύξηση του πληθυσμιακού μεριδίου των (πλουσιότερων) αστικών κέντρων, ενώ το υπόλοιπο 81%-84% προήλθε από μειώσεις της φτώχειας εντός των διαφόρων περιοχών.

Οι μεταβολές ως προς τον δημογραφικό τύπο του νοικοκυριού είχαν αρνητική επίδραση τόσο στην ανισότητα όσο και στη φτώχεια. Αυτό οφείλεται πρωτίστως στη γήρανση του πληθυσμού (σημαντική αύξηση της πληθυσμιακής μερίδας των μονομελών και διμελών νοικοκυριών με αρχηγό άτομο ηλικίας άνω των 65 ετών). Οι μειώσεις στη συνολική ανισότητα και φτώχεια στη συγκεκριμένη ομαδοποίηση του πληθυσμού οφείλονται σχεδόν αποκλειστικά στη μείωση της ανισότητας και της φτώχειας “εντός” των διαφόρων δημογραφικών ομάδων.

Σημαντικά αρνητική επίδραση στη διαμόρφωση της μεταβολής της ανισότητας και, σε μικρότερο βαθμό, της σχετικής φτώχειας είχαν και οι μεταβολές των πληθυσμιακών μεριδίων αναφορικά με την επαγγελματική κατηγορία του αρχηγού του νοικοκυριού που παρουσιάζονται στο τρίτο τμήμα του Πίνακα 8. Πιο συγκεκριμένα, *ceteris paribus*, οι μεταβολές αυτές συνέβαλαν σε αυξήσεις της ανισότητας κατά 25%-31% και της φτώχειας κατά 3%-15% επί της καταγεγραμμένης μεταβολής, ανάλογα με τη χρησιμοποιούμενη κατανομή. Και στις δύο περιπτώσεις, η αρνητική αυτή εξέλιξη πρέπει να αποδοθεί κυρίως στην αύξηση των μεριδίων των νοικοκυριών με αρχηγό συνταξιούχο και, σε μικρότερο βαθμό, άνεργο. Αντίθετα, τόσο η ανισότητα και η φτώχεια “εντός” όσο και οι ανισότητες “μεταξύ” των διαφόρων κοινωνικο-οικονομικών ομάδων μειώθηκαν σημαντικά μεταξύ 1974 και 1994. Και σε αυτή την περίπτωση, ενώ οι διαφορές “μεταξύ” κοινωνικο-οικονομικών ομάδων συμβάλουν κατά 12%-24% στη διαμόρφωση της συνολικής ανισότητας, η μείωση αυτών των διαφορών συνέβαλε κατά 40%-50% στη συνολική μείωση της ανισότητας.

Παρόμοια και, ενδεχομένως, ακόμα περισσότερο ενδιαφέροντα είναι τα αποτελέσματα του τελευταίου τμήματος του Πίνακα 8 όπου ο πληθυσμός ταξινομείται με βάση το εκπαιδευτικό επίπεδο του αρχηγού του νοικοκυριού. Η σημαντική βελτίωση του μέσου εκπαιδευτικού επιπέδου του πληθυσμού κατά τη διάρκεια της εξεταζόμενης περιόδου οδήγησε σε μεγάλη αύξηση της διασποράς των νοικοκυριών αναφορικά με το εκπαιδευτικό επίπεδο του αρχηγού. Λόγω του ότι το εκπαιδευτικό επίπεδο του αρχηγού είναι σχετικά στενά συνδεδεμένο με τους

χρησιμοποιούμενους δείκτες του επιπέδου ευημερίας των νοικοκυριών, η μεταβολή αυτή οδήγησε σε αύξηση της ανισότητας κατά 12%-20%. Ταυτόχρονα όμως, στη βελτίωση του μέσου εκπαιδευτικού επιπέδου αποδίδεται και το 34%-41% της συνολικής μεταβολής της σχετικής φτώχειας. Σε αδρές γραμμές η καταγραφόμενη μείωση της ανισότητας αποδίδεται εξ ίσου στη μείωση της ανισότητας “εντός” και “μεταξύ” των διαφόρων εκπαιδευτικών ομάδων του πληθυσμού. Για μία ακόμα φορά, ενώ στις ανισότητες “μεταξύ” εκπαιδευτικών ομάδων οφείλεται μεταξύ του ενός τετάρτου και του ενός τρίτου της συνολικής ανισότητας, η μείωση αυτών των ανισοτήτων κατά τη διάρκεια της εξεταζόμενης περιόδου συνέβαλε, *ceteris paribus*, κατά 50%-70% στη συνολική μείωση της ανισότητας.

7. Συμπεράσματα

Στην παρούσα μελέτη εξετάστηκε διεξοδικά η διαχρονική μεταβολή της ανισότητας και της φτώχειας στην Ελλάδα κατά την περίοδο 1974-1994 με βάση τα στοιχεία τεσσάρων Ερευνών Οικογενειακών Προϋπολογισμών. Τόσο ως προς την ανισότητα όσο και ως προς τη σχετική φτώχεια, τα αποτελέσματα του άρθρου δείχνουν ότι αυτές μειώθηκαν σημαντικά μεταξύ 1974 και 1982, ενώ οι μεταβολές που παρατηρούνται στην περίοδο μετά το 1982 είναι σχετικά μικρές και πολλές φορές εξαρτώνται από τη χρησιμοποιούμενη κατανομή η/και το δείκτη ανισότητας ή φτώχειας. Σε απόλυτους όρους η φτώχεια μειώθηκε θεαματικά μεταξύ 1974 και 1982 και, κατά πάσα πιθανότητα, συνέχισε να μειώνεται και μετά το 1982 αλλά με πολύ βραδύτερους ρυθμούς. Στο βαθμό που η κοινωνική ευημερία (υλική ευμάρεια) του πληθυσμού συναρτάται θετικά με τη μέση καταναλωτική δαπάνη ή το μέσο εισόδημα και αρνητικά με το επίπεδο ανισότητας στην κατανομή αυτών των μεταβλητών μεταξύ των μελών του πληθυσμού, τα ευρήματα του άρθρου δείχνουν ότι το επίπεδο κοινωνικής ευημερίας του πληθυσμού γνώρισε σημαντική βελτίωση μεταξύ 1974 και 1982. Για την περίοδο μετά το 1982 τα αποτελέσματα δεν είναι πάντοτε ξεκάθαρες, όμως οι περισσότερες ενδείξεις συγκλίνουν στο ότι το μέσο βιοτικό επίπεδο του πληθυσμού συνέχισε να βελτιώνεται αλλά με αισθητά βραδύτερους ρυθμούς. Τέλος, οι περισσότερες μεταβολές στη σύνθεση του πληθυσμού επέδρασαν αρνητικά στη μεταβολή της ανισότητας στο διάστημα 1974-94, αν και δύο από αυτές (βελτίωση του μέσου εκπαιδευτικού επιπέδου και αύξηση της πληθυσμιακής μερίδας των αστικών κέντρων), *ceteris paribus*, συνέβαλαν θετικά στη μείωση της φτώχειας. Πάντως, σε όλες τις περιπτώσεις το μεγαλύτερο τμήμα της μείωσης της ανισότητας και της φτώχειας πρέπει να αποδοθεί σε μειώσεις τους “εντός” των διαφόρων κοινωνικο-οικονομικών ομάδων ή “μεταξύ” των ομάδων αυτών (στην περίπτωση της μείωσης των ανισοτήτων) παρά στις αρκετά σημαντικές μεταβολές των πληθυσμιακών μερίδων των διαφόρων ομάδων του πληθυσμού.

Για να επιτευχθεί πληρέστερη εξαγωγή συμπερασμάτων, ίσως είναι σκόπιμο να γίνουν δύο

επισημάνσεις. Η πρώτη επισήμανση αφορά στο δείγμα των ΕΟΠ. Όπως αναφέρθηκε και προηγουμένως, είναι πολύ πιθανόν ότι στις ΕΟΠ υποαντιπροσωπεύονται σοβαρά τμήματα των μεταναστών - κυρίως των μη νομίμων - που κατοικούν στη χώρα μας. Αξιόπιστες πληροφορίες τόσο για τον αριθμό όσο και για τις συνθήκες διαβίωσης αυτών των ατόμων δεν υπάρχουν. Είναι όμως βέβαιο ότι ο αριθμός τους αυξήθηκε σημαντικά μεταξύ των δύο τελευταίων ΕΟΠ (1987/88 και 1993/94). Κάτω από την εύλογη υπόθεση ότι το βιοτικό επίπεδο των μεταναστών είναι αισθητά χαμηλότερο από το μέσο επίπεδο διαβίωσης του δείγματος των ΕΟΠ, είναι πολύ πιθανό ότι η εικόνα της μεταβολής τόσο της ανισότητας όσο της φτώχειας στο σύνολο του πληθυσμού της Ελλάδας κατά την περίοδο αυτή ήταν δυσμενέστερη από την εικόνα που περιγράφουν οι πίνακες αυτού του άρθρου.

Η δεύτερη επισήμανση αφορά στις χρησιμοποιούμενες μεταβλητές. Εφόσον σκοπός του άρθρου είναι, ουσιαστικά, η σύγκριση των επιπέδων οικονομικής ευμάρειας των μελών του πληθυσμού, θα ήταν επιθυμητό οι χρησιμοποιούμενες μεταβλητές να περιλαμβάνουν εκτός των ιδιωτικών καταναλωτικών δαπανών και εισοδημάτων των νοικοκυριών και την αξία των παρεχομένων δωρεάν ή επιδοτούμενων (κατά το ποσό της επιδότησης) από το Κράτος αγαθών και υπηρεσιών – και, ενδεχομένως, την αξία της σχολής των μελών του πληθυσμού αποτιμημένη σε χρηματικούς όρους. Όμως, λόγω του ότι αντίστοιχες πληροφορίες δεν υπάρχουν στην περίπτωση της Ελλάδας, οι μεταβλητές που χρησιμοποιήθηκαν στην παρούσα μελέτη – όπως και στη συντριπτική πλειονότητα των αντιστοιχών μελετών διεθνώς – περιλαμβάνουν μόνο τις ιδιωτικές καταναλωτικές δαπάνες και τα ιδιωτικά εισοδήματα των νοικοκυριών. Στα πλαίσια του παρόντος άρθρου, αυτή η παράλειψη δεν θα είχε ουσιαστικές συνέπειες αν το θεσμικό πλαίσιο παροχής ή ο βαθμός χρησιμοποίησης αυτών των αγαθών και υπηρεσιών παρέμεναν αμετάβλητα κατά τη διάρκεια της εξεταζόμενης περιόδου. Όμως, κατά τη διάρκεια της εικοσαετίας 1974-94 πολλές τέτοιες αλλαγές έλαβαν χώρα (π.χ. επιμήκυνση της υποχρεωτικής εκπαίδευσης, λειτουργία ΤΕΙ αλλά και αύξηση του αριθμού εισακτέων τριτοβάθμιας εκπαίδευσης, δημιουργία Εθνικού Συστήματος Υγείας (έστω και ανεπαρκούς), λειτουργία ΚΑΠΗ, κ.λ.π.). Λαμβάνοντας υπόψη την εμπειρία άλλων χωρών για τις οποίες υπάρχουν σχετικές μελέτες [Smeeding κ.α. (1993)] που δείχνουν ότι οι αντίστοιχες κρατικές παροχές σε είδος μειώνουν τη συνολική ανισότητα και φτώχεια, είναι πιθανό ότι από αυτή τη σκοπιά η εικόνα της μεταβολής της ανισότητας και της φτώχειας κατά την εξεταζόμενη περίοδο ήταν ευμενέστερη από την εικόνα που παρουσιάζεται στους πίνακες του άρθρου.

Η διαπίστωση που προκύπτει από τα ευρήματα του άρθρου είναι ότι οι σημαντικές μειώσεις στα συνολικά επίπεδα τόσο της ανισότητας όσο και της φτώχειας πραγματοποιήθηκαν κυρίως, αν όχι αποκλειστικά, στην περίοδο 1974-82. Μάλιστα, σημαντικότερο μέρος αυτών των μειώσεων καταγράφεται κατά τη διάρκεια της ΕΟΠ 1981/82 η οποία συνέπεσε με την άνοδο του ΠΑΣΟΚ στην εξουσία και τη λήψη δραστικών μέτρων αναδιανομής [Tsakloglou (1990,

1993)]. Μερίδα σχολιαστών στο δημόσιο διάλογο αποδίδει άμεσα ή έμμεσα τη στασιμότητα στην οποία περιήλθε η Ελληνική οικονομία από τις αρχές της δεκαετίας του 1980 στα μέτρα αναδιανομής που ελήφθησαν εκείνη την περίοδο αλλά και αργότερα, κατά τη διάρκεια της δεκαετίας του 1980. Η διερεύνηση αυτού του ζητήματος ξεφεύγει από τους σκοπούς του παρόντος άρθρου. Είναι όμως ενδιαφέρον να γίνουν δύο παρατηρήσεις. Η πρώτη παρατήρηση είναι ότι, όντως, πολλά από τα μέτρα που χρησιμοποιήθηκαν εμμέσως για να πετύχουν αναδιανεμητικούς στόχους (π.χ. διατήρηση σε λειτουργία για μακρά χρονικά διαστήματα μη βιώσιμων επιχειρήσεων) αποδείχθηκαν εξαιρετικά δαπανηρά και είχαν μάλλον αμφίβολα διανεμητικά αποτελέσματα. Αντίθετα, άλλα μέτρα με πολύ μικρότερο κόστος (π.χ. παροχή συντάξεων σε ηλικιωμένα άτομα χωρίς επαρκείς ασφαλιστικές εισφορές) φαίνεται ότι είχαν ευεργετικές επιπτώσεις στη μείωση της ανισότητας και, κυρίως, της φτώχειας. Η δεύτερη παρατήρηση αφορά στο ότι, όπως δείχνουν τα στοιχεία του Πίνακα 9,²⁹ ακόμα και μετά τη δραστική μείωση της ανισότητας και της φτώχειας κατά την περίοδο 1974-82 αλλά και τη σημαντική αύξηση του ποσοστού του ΑΕΠ που διατίθεται για την άσκηση δράσεων στα πλαίσια του κράτους πρόνοιας κατά την περίοδο μετά τη μεταπολίτευση, η Ελλάδα παραμένει μία χώρα με υψηλά επίπεδα ανισότητας και (σχετικής) φτώχειας σε σύγκριση με τη συντριπτική πλειονότητα των κρατών-μελών της Ευρωπαϊκής Ένωσης. Συνδυάζοντας τις δύο προηγούμενες παρατηρήσεις μπορεί κανείς να συμπεράνει ότι αν μέσα στις φιλοδοξίες της Ελληνικής κοινωνίας συγκαταλέγεται εκτός από τη σύγκλιση με τις χώρες της Ευρωπαϊκής Ένωσης σε πραγματικούς όρους και η μείωση της ανισότητας και φτώχειας σε Ευρωπαϊκά επίπεδα, πρέπει να γίνουν μεγάλες προσπάθειες για την αύξηση της αποτελεσματικότητας των πόρων που διατίθενται για την άσκηση αναδιανεμητικών πολιτικών στα πλαίσια του κράτους πρόνοιας.

29. Οι εκτιμήσεις του Πίνακα 9 αναφέρονται στα τέλη της δεκαετίας του 1980 και έγιναν με μεθοδολογίες διαφορετικές από αυτές που χρησιμοποιήθηκαν για τους σκοπούς του παρόντος άρθρου. Ειδικότερα, ο ορισμός του εισοδήματος για τον υπολογισμό της ανισότητας στις δύο πρώτες στήλες του πίνακα περιλαμβάνει μόνο τα χρηματικά εισοδήματα και, επομένως, είναι πιθανόν ότι η καταγεγραμμένη ανισότητα στην περίπτωση της Ελλάδας είναι υπερεκτιμημένη.

Πίνακας 1. Αναταξινόμηση των νοικοκυριών με βάση το εισόδημα και την καταναλωτική δαπάνης τους (% συνολικού πληθυσμού)

		Διαθέσιμο Εισόδημα									
		Δεκατημόρια									
		1	2	3	4	5	6	7	8	9	10
Καταναλωτική	1	5.0	2.4	1.2	0.4	0.5	0.3	0.1	0.1	0.1	
	2	2.2	2.4	1.9	1.3	1.0	0.6	0.4	0.2	0.1	0.1
	3	1.1	1.8	1.8	1.6	1.4	0.9	0.6	0.6	0.1	0.1
	4	0.7	1.3	1.7	1.6	1.4	1.4	0.9	0.6	0.3	0.2
	5	0.4	0.7	1.3	1.7	1.4	1.4	1.1	1.0	0.7	0.3
	6	0.3	0.6	0.9	1.5	1.4	1.5	1.5	1.0	1.1	0.3
	7	0.1	0.4	0.5	0.9	1.1	1.5	1.7	1.7	1.4	0.6
Δαπάνη	8	0.1	0.3	0.4	0.6	0.8	1.3	1.6	1.8	2.0	1.1
	9	0.1	0.1	0.3	0.3	0.7	0.9	1.2	1.7	2.3	2.5
	10	0.1		0.1	0.1	0.4	0.3	0.8	1.4	2.0	4.9

Πίνακας 2. Παροδικά και μόνιμα στοιχεία των διακυμάνσεων του εισοδήματος και της καταναλωτικής δαπάνης (σε λογαρίθμους): ΕΟΠ 1993/94.

	ΔΙΑΚΥΜΑΝΣΗ		
	Συνολική	Μόνιμη	Παροδική
Εισόδημα	0.476	0.365	0.111
Συνεισφορά (%)	100.0	76.7	23.3
Κατανάλωση	0.429	0.365	0.064
Συνεισφορά (%)	100.0	85.1	14.9

Πίνακας 3. Μερίδια δεκατημορίων και δείκτες ανισότητας

ΔΕΚΑΤΗΜΟΡΙΟ / ΔΕΙΚΤΗΣ	Καταναλωτική δαπάνη				Εισόδημα				Μόνιμο Εισόδημα			
	1974	1981/82	1987/88	1993/94	1974	1981/82	1987/88	1993/94	1974	1981/82	1987/88	1993/94
1 (φτωχότερο)	2.7	3.3	3.1	3.4	2.3	3.2	3.0	3.1	3.6	4.8	4.4	4.3
2	4.2	4.8	4.7	5.0	4.0	4.9	4.8	4.8	5.3	6.3	6.1	5.9
3	5.4	5.9	5.9	6.1	5.1	6.0	6.0	5.9	6.3	7.3	7.1	6.9
4	6.4	7.0	7.0	7.2	6.1	7.0	7.0	7.0	7.3	8.1	8.0	7.9
5	7.5	8.0	8.1	8.2	7.2	8.0	8.0	8.1	8.2	8.9	8.9	8.7
6	8.7	9.2	9.3	9.3	8.4	9.1	9.1	9.3	9.3	9.8	9.8	9.7
7	10.3	10.6	10.7	10.6	9.9	10.4	10.6	10.6	10.5	10.7	10.8	10.8
8	12.5	12.5	12.5	12.4	12.0	12.2	12.3	12.3	12.2	11.8	12.1	12.1
9	15.9	15.5	15.3	15.0	15.3	14.8	15.0	14.9	14.8	13.8	13.9	14.1
10 (πλουσιότερο)	26.4	23.2	23.3	22.9	29.7	24.3	24.4	24.0	22.6	18.6	19.1	19.5
G	0.351	0.305	0.308	0.295	0.382	0.309	0.314	0.310	0.282	0.212	0.225	0.234
T	0.209	0.153	0.158	0.145	0.274	0.170	0.176	0.170	0.134	0.074	0.084	0.090
N	0.208	0.155	0.161	0.145	0.255	0.161	0.170	0.163	0.132	0.073	0.084	0.090
A	0.344	0.271	0.282	0.255	0.407	0.274	0.295	0.280	0.232	0.137	0.156	0.166
L	0.418	0.314	0.330	0.292	0.497	0.314	0.339	0.322	0.262	0.146	0.169	0.181

Πίνακας 4. Ιεράρχηση των κατανομών καταναλωτικής δαπάνης, εισοδήματος και μονίμου εισοδήματος όλων των ΕΟΠ (Lorenz Dominance)

1982 Κατ. Δαπάνη	+		
Εισόδημα	+		
Μόν. Εισόδημα	+		
1988 Καταν. Δαπάνη	+	- + -	
Εισόδημα	+	-	
Μόν. Εισόδημα	+	-	
1994 Καταν. Δαπάνη	+	+	+
Εισόδημα	+	- +	+
Μόν. Εισόδημα	+	-	- + - + -
	1974	1982	1988

Πίνακας 5. Δείκτες φτώχειας

ΔΕΙΚΤΗΣ	Καταναλωτική δαπάνη				Εισόδημα				Μόνιμο Εισόδημα			
	1974	1981/82	1987/88	1993/94	1974	1981/82	1987/88	1993/94	1974	1981/82	1987/88	1993/94
Ποσοστό Φτώχειας (σχετική γραμμή φτώχειας - ΕΟΠ)	21.54	16.39	17.25	15.12	23.52	16.03	16.58	16.88	14.35	7.24	9.44	9.70
Foster et al (σχετική γραμμή φτώχειας - ΕΟΠ)	0.0263	0.0148	0.0178	0.0129	0.0361	0.0156	0.0190	0.0166	0.0124	0.0036	0.0054	0.0055
Ποσοστό Φτώχειας (γραμμή φτώχειας 1974 - ΕΟΠ)	21.54	5.16	5.90	5.53	23.52	8.81	9.38	7.80	14.35	2.25	3.18	2.18
Foster et al (γραμμή φτώχειας 1974 – ΕΟΠ)	0.0263	0.0043	0.0044	0.0038	0.0361	0.0075	0.0098	0.0063	0.0124	0.0009	0.0013	0.0010
Ποσοστό Φτώχειας (γραμμή φτώχειας 1974 - ΕΛ)	21.54	11.16	9.35	7.24	23.52	10.10	9.93	8.81				
Foster et al (γραμμή φτώχειας 1974 – ΕΛ)	0.0263	0.0095	0.0074	0.0051	0.0361	0.0092	0.0102	0.0071				

Πίνακας 6. Ιεράρχηση των γενικευμένων καμπυλών Lorenz όλων των ΕΟΠ
(Generalized Lorenz Dominance)

1982 Κατ. Δαπάνη	+ (+)		
Εισόδημα	+ (+)		
Μόν. Εισόδημα	+		
1988 Καταν. Δαπάνη	+ (+)	- + (+)	
Εισόδημα	+ (+)	- + (+)	
Μόν. Εισόδημα	+	- +	
1994 Καταν. Δαπάνη	+ (+)	- (+)	+ - (+ -)
Εισόδημα	+ (+)	+ (+)	+ (+)
Μόν. Εισόδημα	+	+	+
	1974	1982	1988

Πίνακας 7. Δείκτες ευημερίας

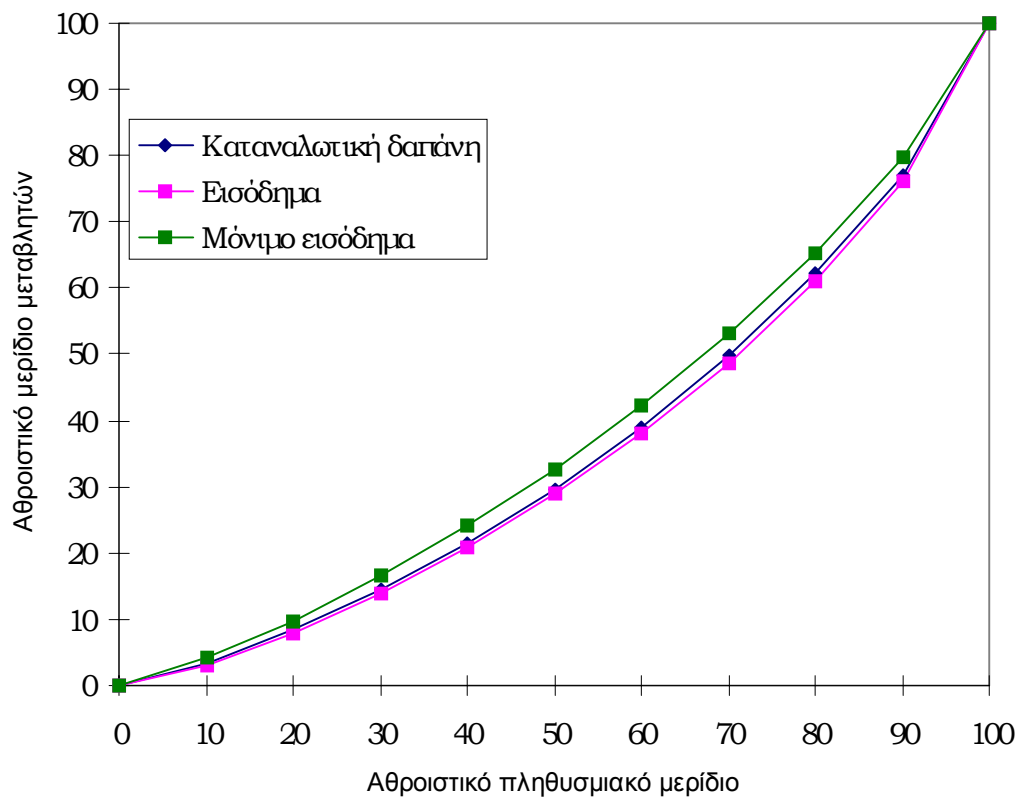
ΣΥΝΑΡΤΗΣΗ ΚΟΙΝΩΝΙΚΗΣ ΕΥΗΜΕΡΙΑΣ ΔΕΙΚΤΗ:	Καταναλωτική δαπάνη				Εισόδημα				Μόνιμο Εισόδημα			
	1974	1981/82	1987/88	1993/94	1974	1981/82	1987/88	1993/94	1974	1981/82	1987/88	1993/94
	Δείκτες ευημερίας (Μέσες τιμές ΕΟΠ, 1974=100)											
G	100.0	153.4	158.6	149.6	100.0	139.1	139.4	148.1	100.0	140.0	140.8	149.9
T	100.0	153.2	158.3	148.8	100.0	142.3	142.6	151.6	100.0	137.4	138.6	147.9
N	100.0	152.8	157.6	148.7	100.0	140.1	140.0	148.9	100.0	137.0	138.2	147.4
A	100.0	158.9	162.6	156.3	100.0	152.1	149.3	161.1	100.0	144.0	143.7	152.9
L	100.0	168.6	171.2	167.4	100.0	169.5	165.1	178.7	100.0	148.9	148.0	157.2
	Δείκτες ευημερίας (Μέσες τιμές ΕΛ, 1974=100)											
G	100.0	122.2	138.1	138.9	100.0	131.4	137.4	143.1				
T	100.0	122.0	137.8	138.2	100.0	134.4	140.5	146.5				
N	100.0	121.7	137.2	138.1	100.0	132.3	137.9	143.9				
A	100.0	126.6	141.5	145.1	100.0	143.7	147.2	155.7				
L	100.0	134.3	149.0	155.4	100.0	160.1	162.7	172.7				

Πίνακας 9. Ανισότητα και φτώχεια στις χώρες της Ευρωπαϊκής Ένωσης

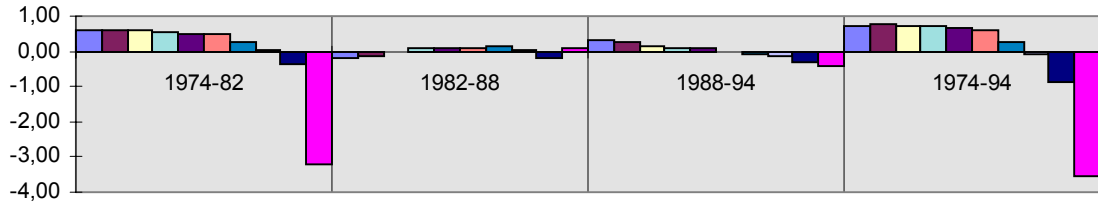
ΧΩΡΑ	Δείκτης Gini (εισόδημα)	Δείκτης Atkinson ($\epsilon=0.5$, εισόδημα)	Ποσοστό φτώχειας (καταναλωτική δαπάνη)	Ποσοστό φτώχειας (εισόδημα)
Αυστρία	-	-	-	-
Βέλγιο	0.235	0.049	7.4	-
Γαλλία	0.296	0.077	14.7	14.4
Γερμανία	0.250	0.052	10.9	10.6
Δανία	-	-	3.9	8.8
Ελλάδα	0.336	0.095	18.7	17.3
Ιρλανδία	0.330	0.093	15.7	16.9
Ισπανία	-	-	16.9	13.7
Ιταλία	0.310	0.080	21.1	13.0
Λουξεμβούργο	0.238	0.046	11.1	5.7
Μεγ. Βρετανία	0.304	0.082	14.8	19.0
Ολλανδία	0.268	-	4.8	7.1
Πορτογαλία	-	-	24.5	17.2
Σουηδία	0.220	0.046	-	-
Φινλανδία	0.207	0.036	-	-

ΠΗΓΗ: Για τους δείκτες Gini και Atkinson για όλες τις χώρες εκτός της Ελλάδας, Atkinson κ.α. (1995). Για την Ελλάδα εκτιμήσεις των συγγραφέων. Για τα ποσοστά φτώχειας, Hagenaars κ.α. (1994).

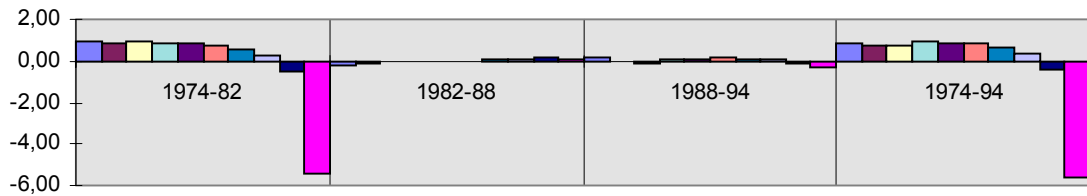
Διάγραμμα 1. Καμπύλες Lorenz κατανομών καταναλωτικής δαπάνης, εισοδήματος και μόνιμου εισοδήματος (ΕΟΠ 1993/94)



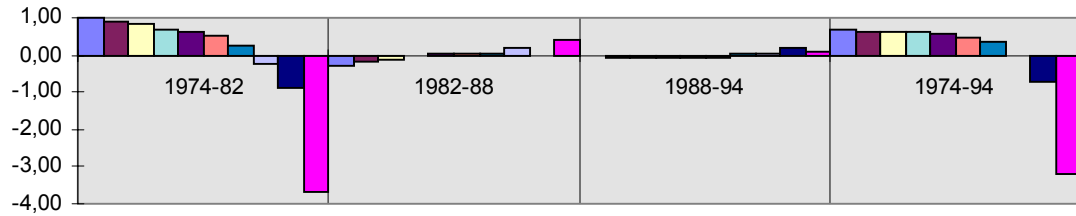
Διάγραμμα 2α. Απόλυτες μεταβολές μεριδίων κατανομής καταναλωτικής δαπάνης



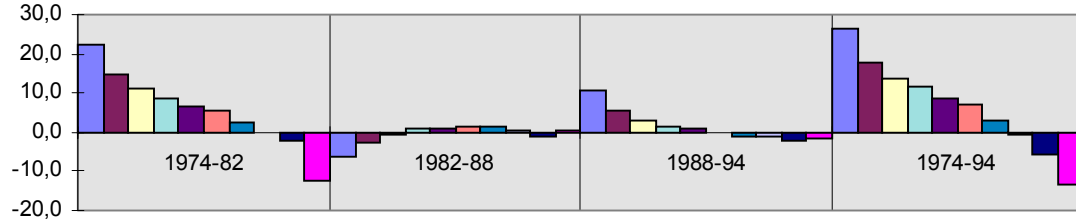
Διάγραμμα 2β. Απόλυτες μεταβολές μεριδίων κατανομής εισοδήματος



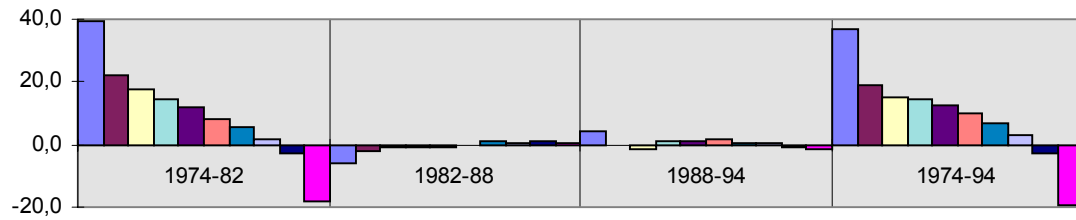
Διάγραμμα 2γ. Απόλυτες μεταβολές μεριδίων κατανομής μόνιμου εισοδήματος



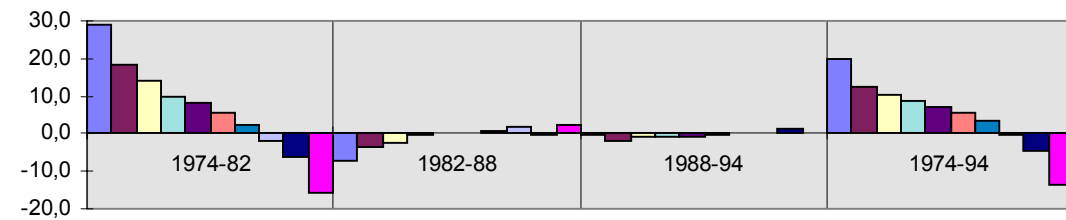
Διάγραμμα 2δ. Ποσοστιαίες μεταβολές μεριδίων κατανομής καταναλωτικής δαπάνης



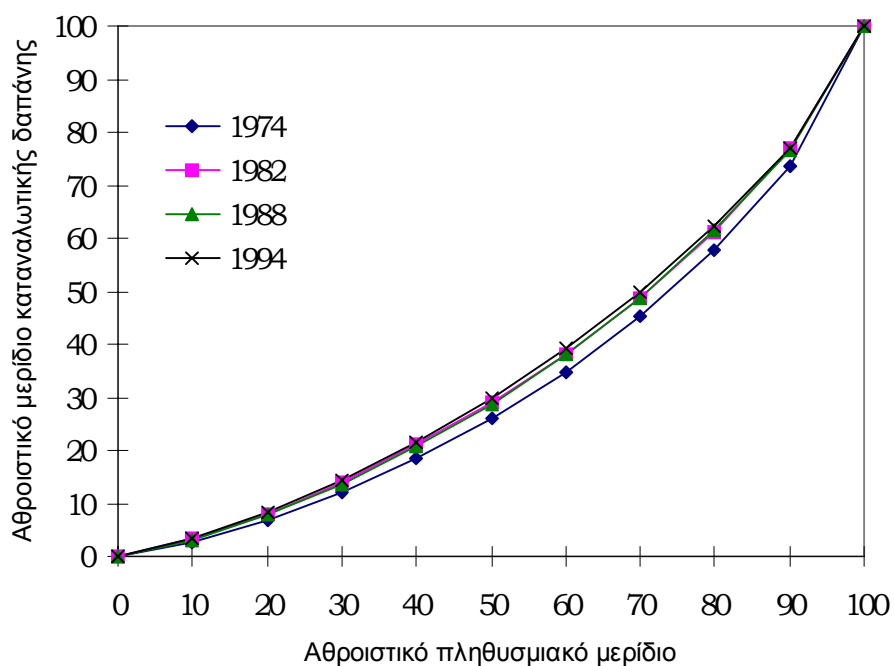
Διάγραμμα 2ε. Ποσοστιαίες μεταβολές μεριδίων κατανομής εισοδήματος



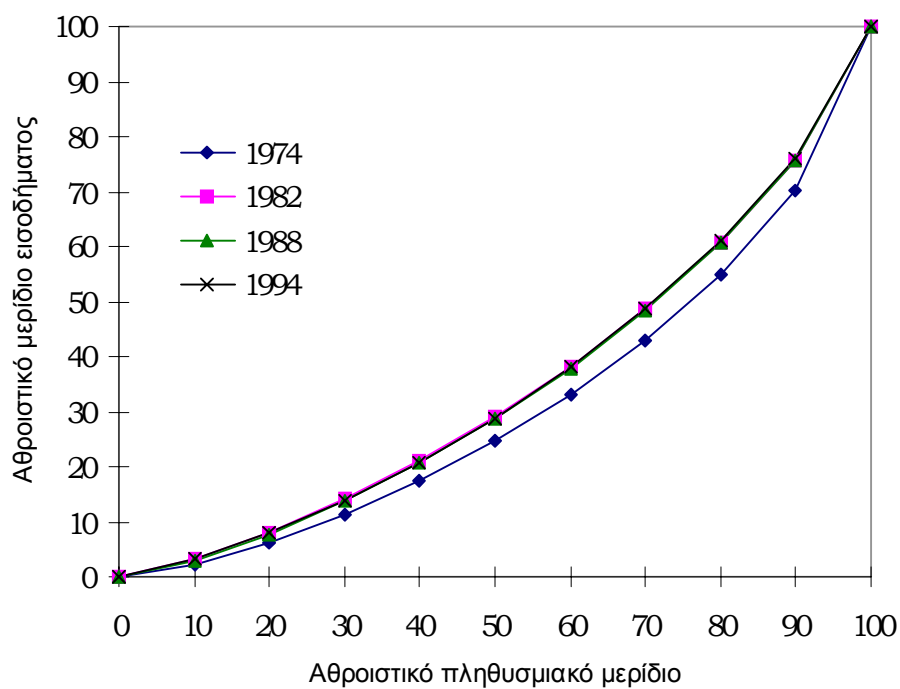
Διάγραμμα 1στ. Ποσοστιαίες μεταβολές μεριδίων κατανομής μόνιμου εισοδήματος



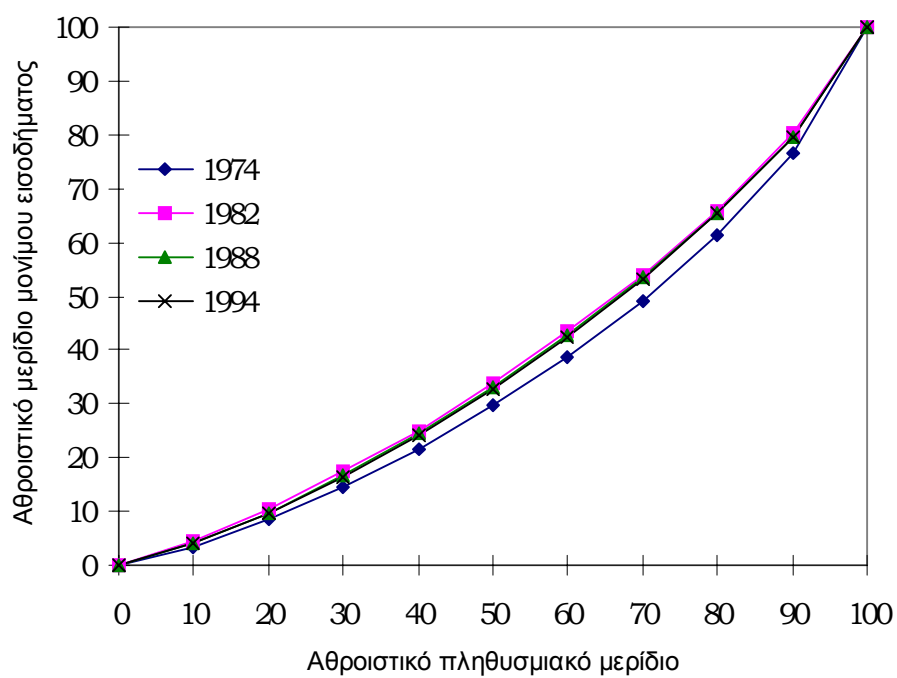
Διάγραμμα 3α. Καμπύλες Lorenz των κατανομών καταναλωτικής δαπάνης (όλες οι ΕΟΠ)



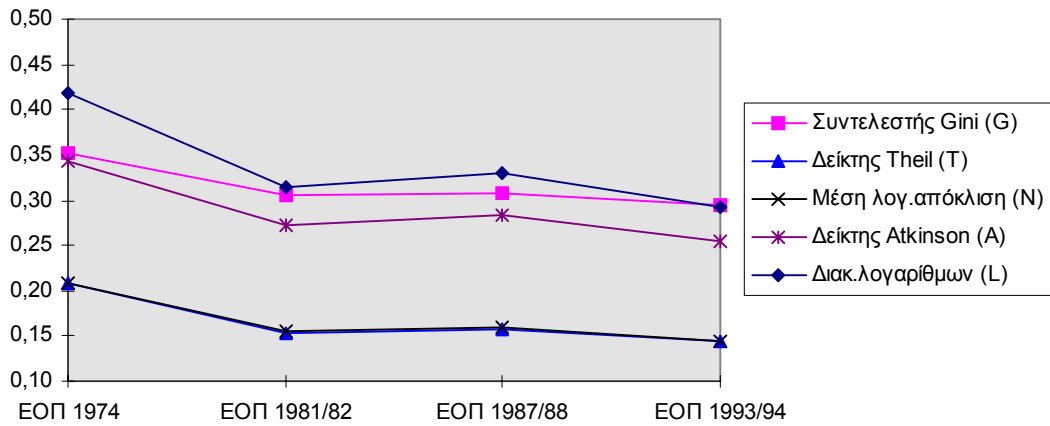
Διάγραμμα 3β. Καμπύλες Lorenz των κατανομών εισοδήματος (όλες οι ΕΟΠ)



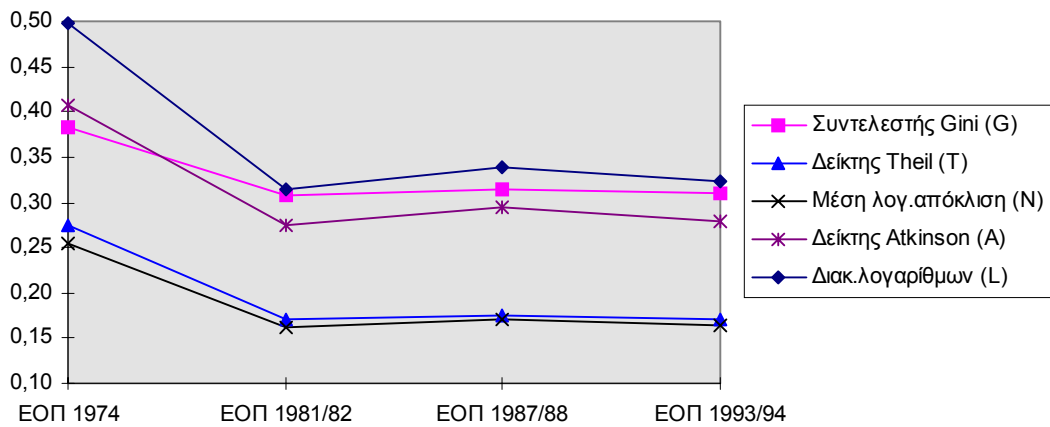
Διάγραμμα 3γ. Καμπύλες Lorenz των κατανομών μόνιμου εισοδήματος (όλες οι ΕΟΠ)



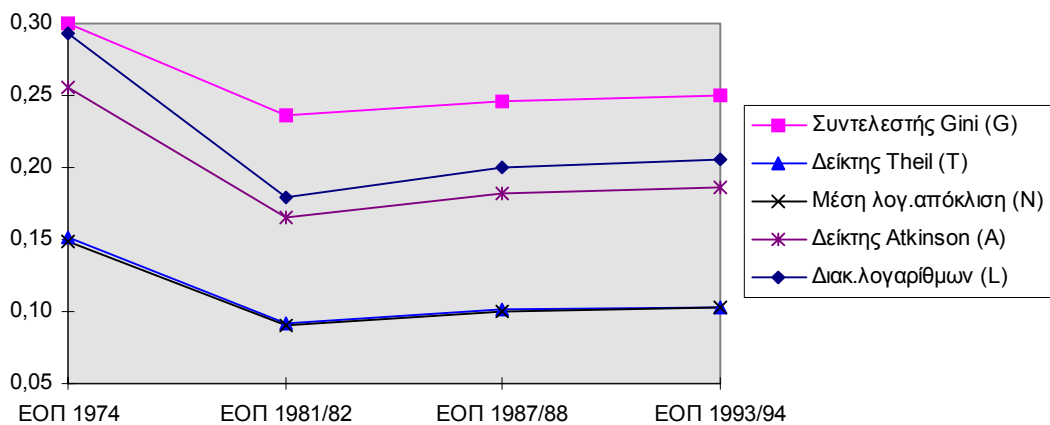
Διάγραμμα 4α. Διαχρονική μεταβολή δεικτών ανισότητας (κατανομή καταναλωτικής δαπάνης)



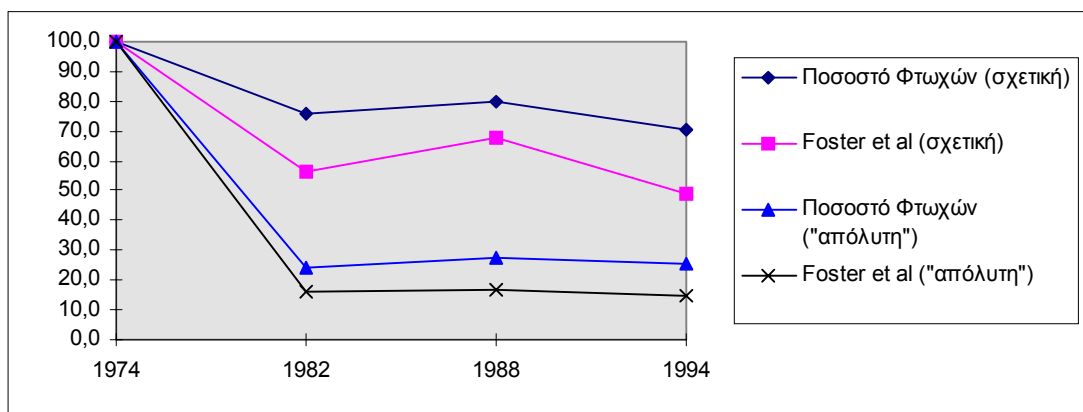
Διάγραμμα 4β. Διαχρονική μεταβολή δεικτών ανισότητας (κατανομή εισοδήματος)



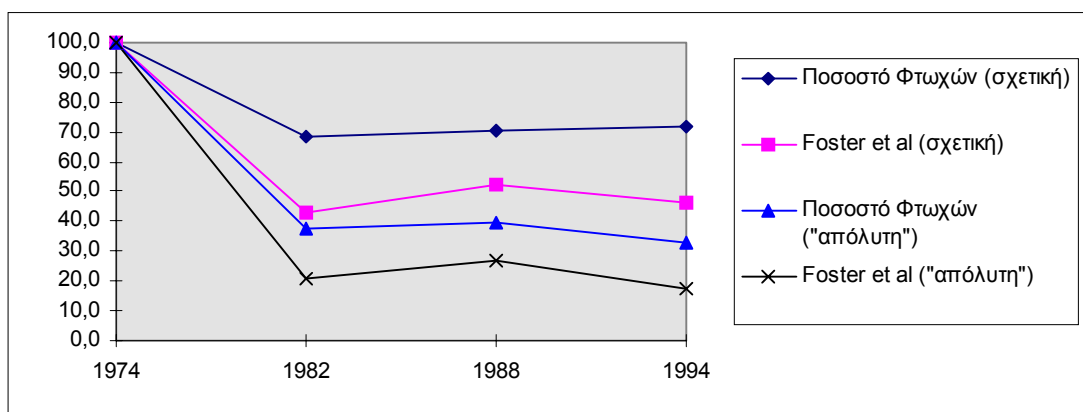
Διάγραμμα 4γ. Διαχρονική μεταβολή δεικτών ανισότητας (κατανομή μόνιμου εισοδήματος)



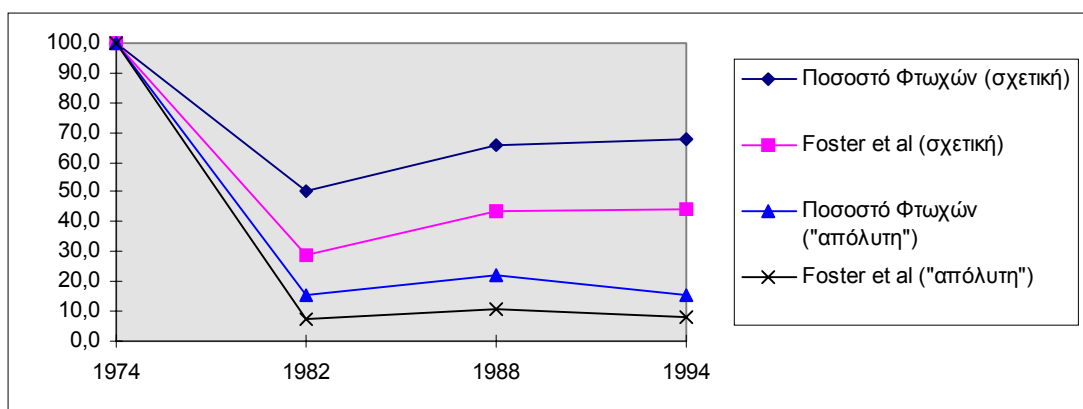
Διάγραμμα 5α. Διαχρονική μεταβολή δεικτών φτώχειας (κατανομή καταναλωτικής δαπάνης - μέσες τιμές ΕΟΠ)



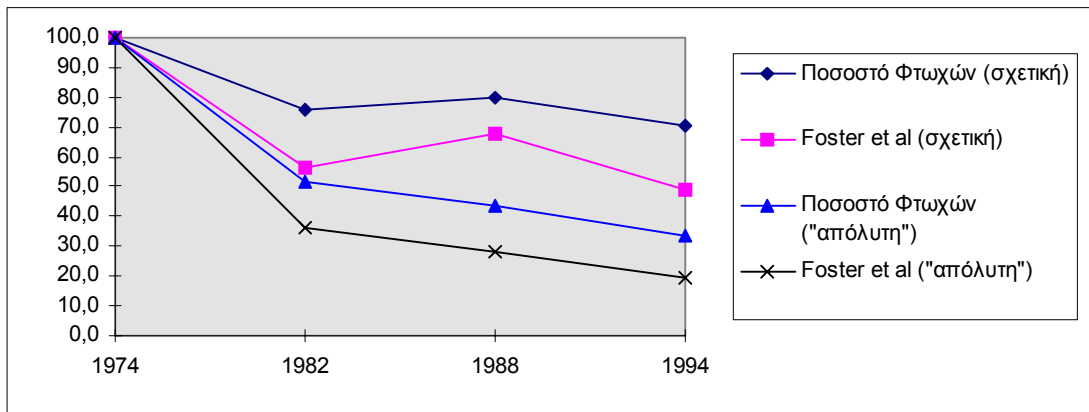
Διάγραμμα 5β. Διαχρονική μεταβολή δεικτών φτώχειας (κατανομή εισοδήματος - μέσες τιμές ΕΟΠ)



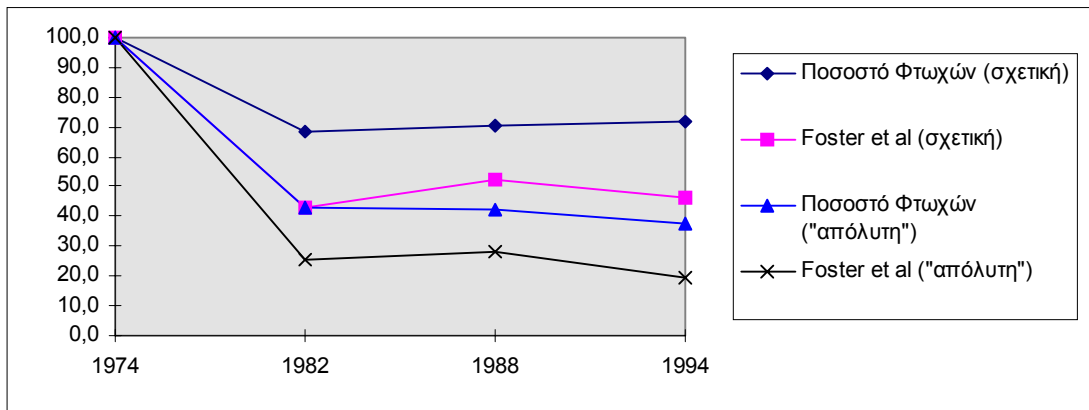
Διάγραμμα 5γ. Διαχρονική μεταβολή δεικτών φτώχειας (κατανομή μόνιμου εισοδήματος - μέσες τιμές ΕΟΠ)



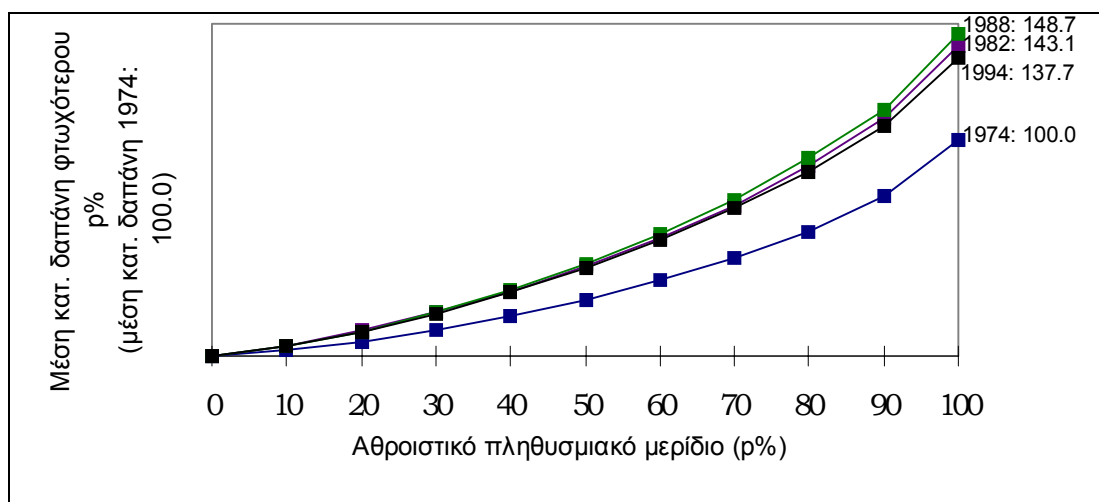
Διάγραμμα 5δ. Διαχρονική μεταβολή δεικτών φτώχειας (κατανομή καταναλωτικής δαπάνης - μέσες τιμές ΕΛ)



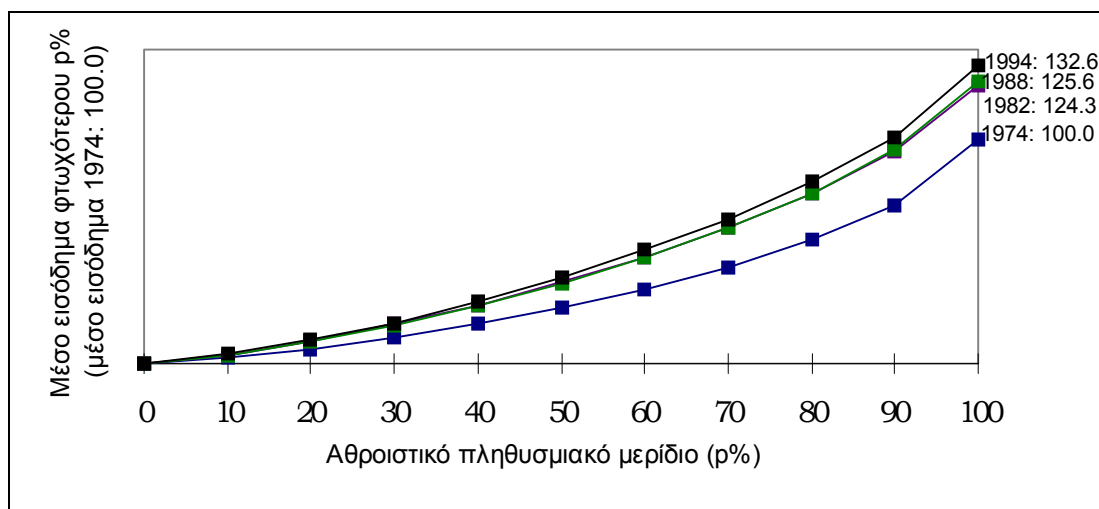
Διάγραμμα 5ε. Διαχρονική μεταβολή δεικτών φτώχειας (κατανομή εισοδήματος - μέσες τιμές ΕΛ)



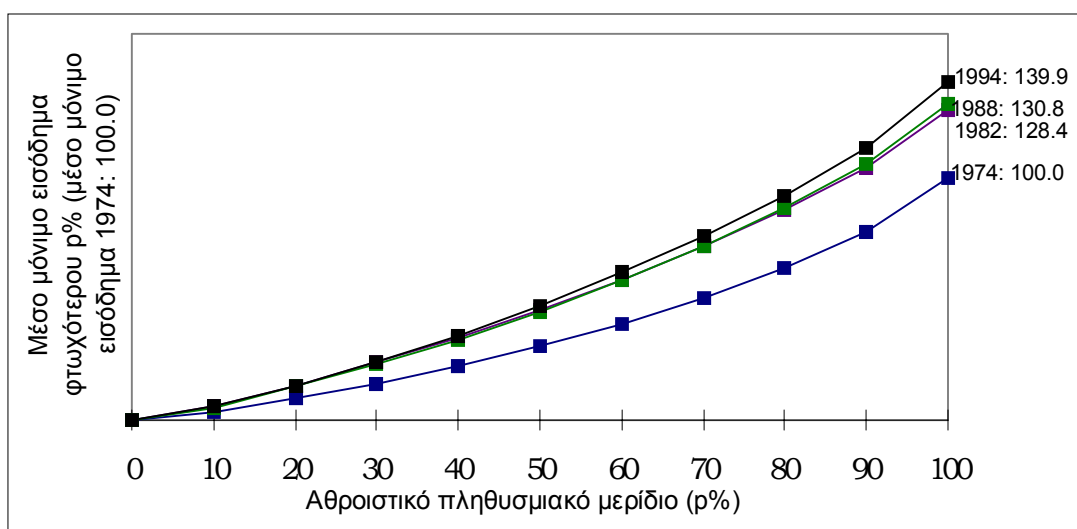
Διάγραμμα 6α. Γενικευμένες καμπύλες Lorenz (κατανομές καταναλωτικής δαπάνης - στοιχεία ΕΟΠ)



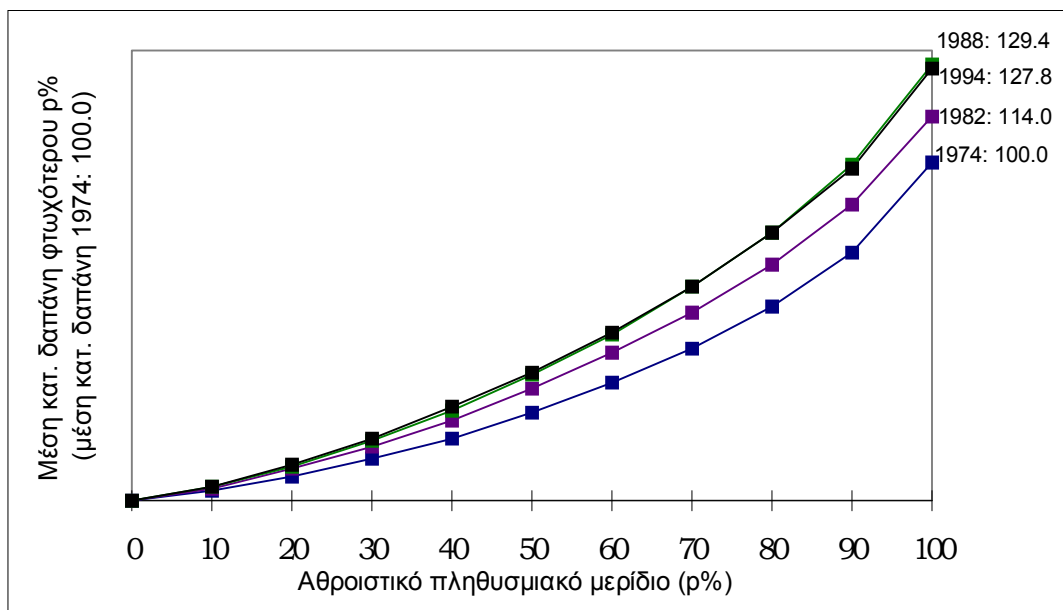
Διάγραμμα 6β. Γενικευμένες καμπύλες Lorenz (κατανομές εισοδήματος - στοιχεία ΕΟΠ)



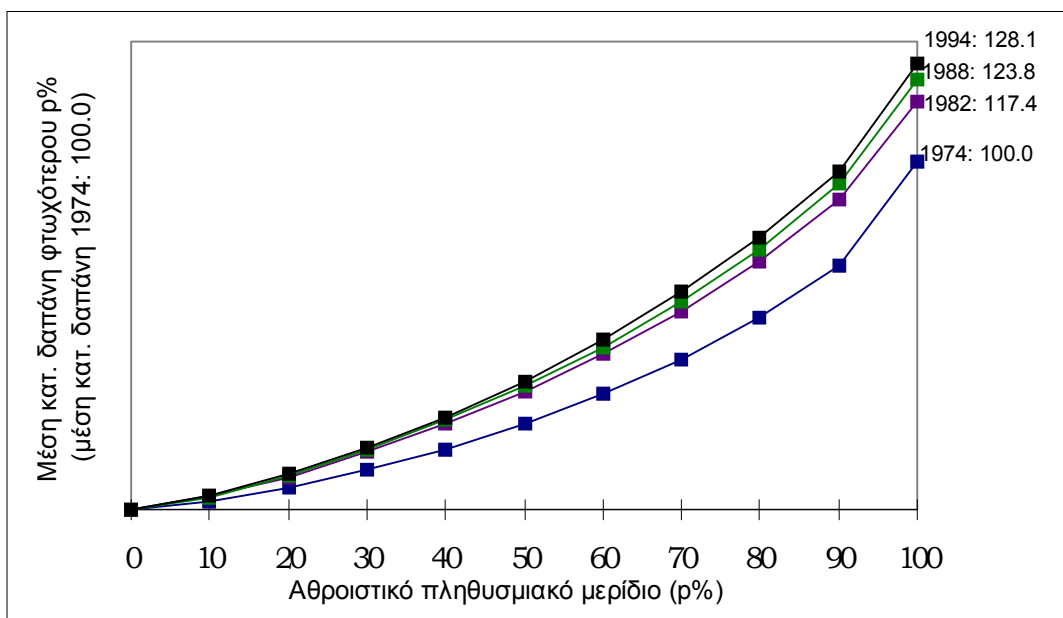
Διάγραμμα 6γ. Γενικευμένες καμπύλες Lorenz (κατανομές μόνιμου εισοδήματος - στοιχεία ΕΟΠ)



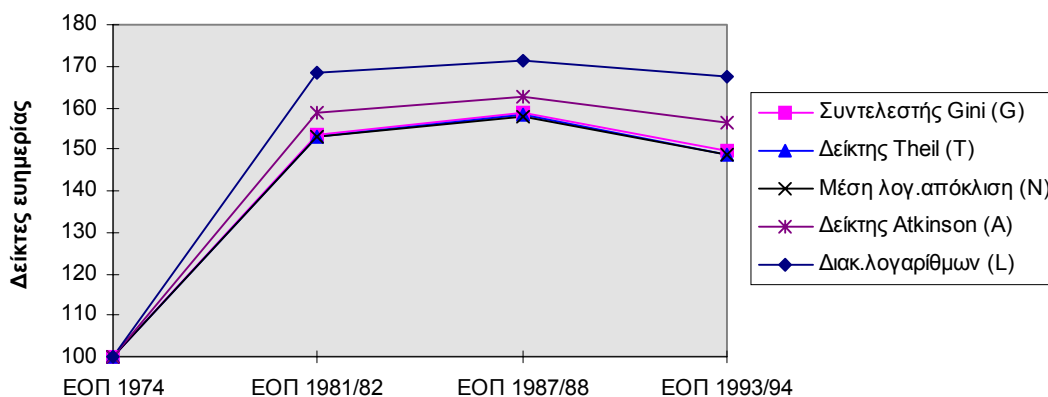
Διάγραμμα 6δ. Γενικευμένες καμπύλες Lorenz (κατανομές καταναλωτικής δαπάνης - στοιχεία ΕΟΠ/ΕΛ)



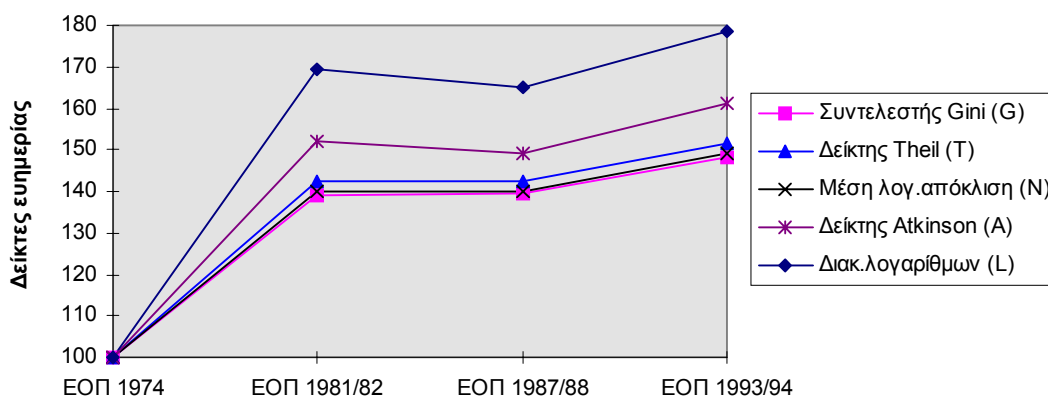
Διάγραμμα 6ε. Γενικευμένες καμπύλες Lorenz (κατανομές εισοδήματος - στοιχεία ΕΟΠ/ΕΛ)



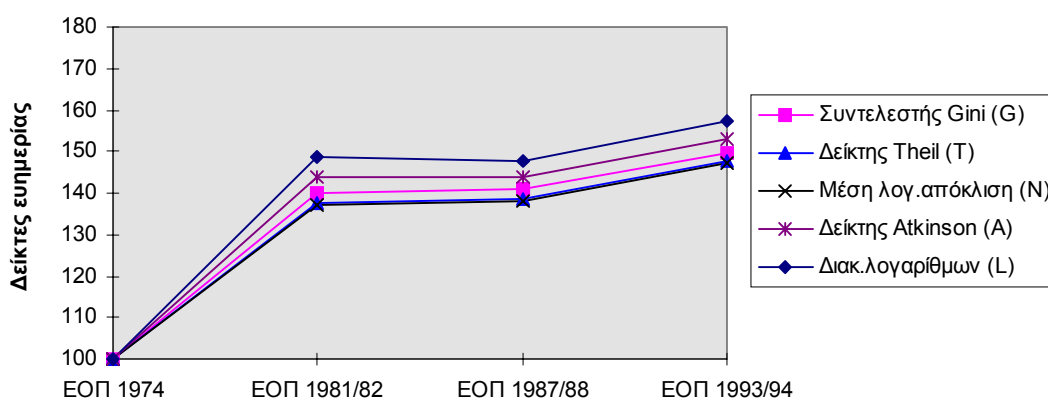
Διάγραμμα 7α. Διαχρονική μεταβολή δεικτών ευημερίας (κατανομή καταναλωτικής δαπάνης - μέσες τιμές ΕΟΠ, 1974:100)



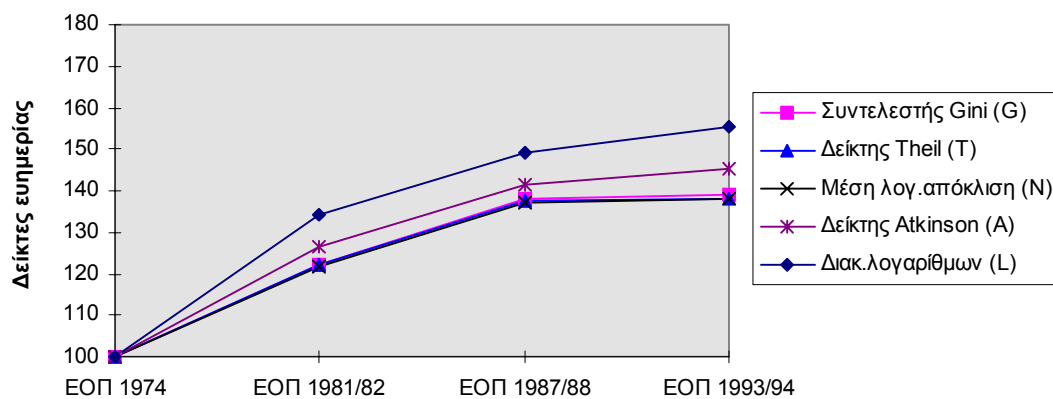
Διάγραμμα 7β. Διαχρονική μεταβολή δεικτών ευημερίας (κατανομή εισοδήματος - μέσες τιμές ΕΟΠ, 1974:100)



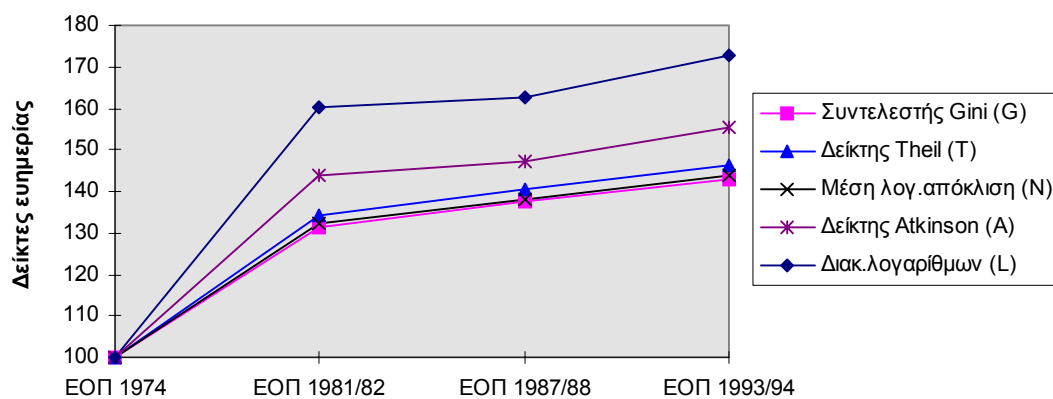
Διάγραμμα 7γ. Διαχρονική μεταβολή δεικτών ευημερίας (κατανομή μόνιμου εισοδήματος - μέσες τιμές ΕΟΠ, 1974:100)



Διάγραμμα 7δ. Διαχρονική μεταβολή δεικτών ευημερίας (κατανομή καταναλωτικής δαπάνης - μέσες τιμές ΕΛ, 1974:100)



Διάγραμμα 7ε. Διαχρονική μεταβολή δεικτών ευημερίας (κατανομή εισοδήματος - μέσες τιμές ΕΛ, 1974:100)



ΠΑΡΑΠΟΜΠΕΣ

- Abul Naga R. (1994) "Identifying the poor: A multiple indicator approach", London School of Economics, Distributional Analysis Research Programme, Discussion Paper No 9.
- Anand S. (1983) *Inequality and poverty in Malaysia: Measurement and decomposition*, Oxford University Press, New York κ.α.
- Anderson G. (1996) "Nonparametric tests of stochastic dominance in income distributions", *Econometrica* 64, σελ. 1183-1193.
- Atkinson A.B. (1970) "On the measurement of inequality", *Journal of Economic Theory* 2, σελ. 244-263.
- Atkinson A.B., Rainwater M. και Smeeding T. (1995) *Income distribution in OECD countries*, OECD, Paris.
- Avramova D. (1997) "Research on Homelessness: State of the art and issues to be tackled", εργασία που παρουσιάστηκε στο 33rd International Congress of Sociology, Cologne, Γερμανία.
- Blackorby C. και Donaldson D. (1978) "Measures of relative equality and their meaning in terms of social welfare", *Journal of Economic Theory* 18, σελ. 59-80.
- Blundell, R. και Lewbel, A. (1991), "The information content of equivalence scales", *Journal of Econometrics* 50, σελ. 49-68.
- Buhmann B., Rainwater L., Schmaus G. και Smeeding T. (1988) "Equivalence scales, well-being, inequality and poverty: Estimates across ten countries using the LIS database", *Review of Income and Wealth* 34, σελ. 115-142.
- Callan T. και Nolan B. (1991) "Concepts of poverty and the poverty line", *Journal of Economic Surveys* 5, σελ. 243-61.
- Chaudhuri S. και Ravallion M. (1994) "How well do static indicators identify the chronically poor? ", *Journal of Public Economics* 53, σελ. 367-394.
- Cowell F.A. (1995) *Measuring inequality*, (2η εκδ.), LSE Handbooks in Economics Series, London.
- Dardanoni V., και Lambert P. (1988) "Welfare rankings of income distribution: A role for the variance and some insights for tax reform", *Social Choice and Welfare*, 5, σελ. 1-17.
- Davies, J. και Hoy, M. (1995) "Making inequality comparisons when Lorenz curves intersect", *American Economic Review* 85, σελ. 980-986.
- Green W. (1990) *Econometric analysis*, New York, MacMillan.
- Hagenaars A. J. M., de Vos K. και Zaidi M. A. (1994) *Poverty statistics in the late 1980s: Research based on micro-data*, Eurostat Theme 3, Series C, Luxembourg.
- Hodrick R.J. και Prescott E.C. (1997) "Postwar U.S. Business Cycles: An Empirical Investigation", *Journal of Money Credit and Banking* 29 σελ. 1-16.
- Lambert P.J. (1993) *The distribution and redistribution of income: A mathematical analysis*, (2η εκδ.), Manchester University Press, Manchester.
- Lianos T. και Prodromidis K. (1974) *Aspects of income distribution in Greece*, Center of

- Planning and Economic Research, Lecture Series No 28, Athens.
- Lianos T, Sarris A.H., και Katseli L.T. (1996) "Illegal immigration and local labour markets: The case of Northern Greece", *International Migration* 34, σελ. 449- 484.
- Livada A. (1991) "Income inequality in Greece: A statistical and econometric analysis", *Oxford Bulletin of Economics and Statistics* 53, σελ. 69-82.
- Livada A., Kandilorou H. και Tzortzopoulos P. (1996) "Equivalence scales corrected for heteroscedasticity", *Sankya, Series B*, 58, σελ. 288-301.
- Mack J. και Lansley S. (1985) *Poor Britain*, London: Allen and Unwin.
- McGregor P.P.L. και Borooh V.K. (1992) "Is low spending or low income a better indicator of whether or not a household is poor: Some results from the 1985 Family Expenditure Survey", *Journal of Social Policy* 21, σελ. 53-69.
- Mercader M. (1998) "Identifying low standards of living: Evidence from Spain", in D.J. Slottje (επιμ.) *Research on Economic Inequality*, Vol. 8, σελ. 155-173, JAI Press.
- Mitrakos T. και Tsakloglou P. (1997) "An anatomy of inequality: Greece 1988", Athens University of Economics and Business, Department of International and European Economic Studies, Discussion paper 07-97 (υπό δημοσίευση στο *Bulletin of the International Statistical Institute*).
- Mookherjee D. και Shorrocks A. F. (1982) "A decomposition of the trend in U.K. income inequality", *Economic Journal* 92, σελ. 886-902.
- Nolan B. και Whelan C.T. (1996) "Measuring poverty using income and deprivation indicators: Alternative approaches", *Journal of European Social Policy* 6, σελ. 225-240.
- Petmesidou M. (1996) "Greece, Turkey and Cyprus: Poverty research in a policy vacuum", in E. Oyen, S.M. Miller και S. Abdus Samad (επιμ.) *Poverty: A global review*, Scandinavian University Press, Oslo κ.α..
- Sen A.K. (1992) *Inequality re-examined*, Oxford University Press, Oxford κ.α.
- Shorrocks A.F. (1983) "Ranking income distributions", *Economica* 50, σελ. 3-17.
- Shorrocks A.F. και Foster J.E. (1987) "Transfer sensitive inequality measures", *Review of Economic Studies* 54, σελ. 485-497.
- Smeeding T.M., Saunders P., Coder J., Jenkins S., Fritzell J. Hagenars A.J.M. Hauser R. and Wolfson M. (1993) "Poverty, inequality and living standard impacts across seven nations: the effects of non-cash subsidies for health, education and housing", *Review of Income and Wealth* 39, σελ. 229-256.
- Tsakloglou P. (1990) "Aspects of poverty in Greece", *Review of Income and Wealth* 36, 1990, σελ. 381-402.
- Tsakloglou P. (1991) "Estimation and comparison of two simple models of equivalence scales for the cost of children", *Economic Journal* 101, σελ. 343-357.
- Tsakloglou P. (1992) "Multivariate decomposition of inequality: Greece 1974, 1982", *Greek Economic Review* 14, σελ. 89-102.
- Tsakloglou P. (1993) "Aspects of inequality in Greece: Measurement, decomposition and inter-

- temporal change: 1974, 1982”, *Journal of Development Economics* 40, σελ. 53-74.
- Tsakloglou P. (1997) “Changes in inequality in Greece in the 1970s and the 1980s”, στο Gottschalk P., Gustafsson B. και Palmer E. (επιμ.) *Changing patterns in the distribution of economic Welfare: What happened during the 1980?*, Cambridge University Press, Cambridge.
- Tsakloglou P. και Panopoulou G. (1998) “Who are the poor in Greece? Analysing poverty under alternative concepts of resources and equivalence scales”, *Journal of European Social Policy* 8, 1998, σελ. 229-252.
- Zeldes S. (1989) “Consumption and liquidity constraints: An empirical investigation”, *Journal of Political Economy* 97, σελ. 305-346.
- Zheng B. (1997) “Aggregate poverty measures”, *Journal of Economic Surveys* 11, σελ. 123-162.
- Καράγιωργας Σ., Γεωργακόπουλος Θ., Καραντινός Δ., Λοϊζίδης Γ., Μπούζας Ν., Υφαντόπουλος Γ. και Χρυσάκης Μ. (1990) *Διαστάσεις της φτώχειας στην Ελλάδα, Τόμοι Α' και Β'*, Εθνικό Κέντρο Κοινωνικών Ερευνών, Αθήνα.
- Λιβαδά Α. και Τσακλόγλου Π. (1993) “Οικονομική ανισότητα στην Ελλάδα: Διαχρονική μεταβολή και διαστρωματική ανάλυση”, στο *Διαστάσεις της Κοινωνικής Πολιτικής σήμερα*, Ίδρυμα Σάκη Καράγιωργα, Αθήνα.
- Μητράκος Θ. (1997) “Ορισμοί, μεθοδολογικά προβλήματα και διορθώσεις των στοιχείων των ΕΟΠ”, Οικονομικό Πανεπιστήμιο Αθηνών (αδημοσίευτο δοκίμιο).
- Μητράκος Θ., Πανοπούλου Γ. και Τσακλόγλου Π. (1997) “Οικονομικές ανισότητες και φτώχεια στην Ελλάδα: Ποσοτικές διαστάσεις του προβλήματος”, Athens University of Economics and Business, Department of International and European Economic Studies, Discussion Paper No 98-02 (υπό δημοσίευση στο Θ. Πάκος (επιμ.) *Η κοινωνία των 2/3*).
- Μητράκος Θ. και Τσακλόγλου Π. (1998α) “Μελέτες για τις οικονομικές ανισότητες στην Ελλάδα: Επισκόπηση, μεθοδολογικά προβλήματα, τάσεις και προοπτικές”, στο *Κοινωνικές Ανισότητες και Κοινωνικός Αποκλεισμός*, Ίδρυμα Σάκη Καράγιωργα, Αθήνα.
- Μητράκος Θ. και Τσακλόγλου Π. (1998β) “Η δομή των οικονομικών ανισοτήτων στην Ελλάδα”, στο Α. Κιντής (επιμ.) *Το Παρόν και το Μέλλον της Ελληνικής Οικονομίας*, Τόμος Β', Gutenberg, Αθήνα.
- Σαρρής Α. και Ζωγραφάκης Σ. (1993) “Αλλαγές στη δομή και κατανομή εισοδήματος στην Ελλάδα σε περίοδο διαρθρωτικών μεταβολών”, στο Τ. Γιαννίτσης (επιμ.) *Μακροοικονομική διαχείριση και αναπτυξιακή εμπλοκή*, Gutenberg, Αθήνα.
- Σαρρής Α. και Ζωγραφάκης Σ. (1997) “Φτώχεια και ανισοκατανομή εισοδήματος στην Ελλάδα μετά τη μεταπολίτευση”, Τμήμα Οικονομικών Επιστημών, Πανεπιστήμιο Αθηνών (αδημοσίευτο δοκίμιο).
- Τσακλόγλου Π. (1993) “Το φαινόμενο της φτώχειας στην Ελλάδα”, στο *Διαστάσεις της Κοινωνικής Πολιτικής σήμερα*, Ίδρυμα Σάκη Καράγιωργα, Αθήνα.